

A large, intricate white geometric pattern, resembling a stylized floral or starburst design, is centered on a light blue background. The pattern consists of overlapping lines forming a complex, symmetrical shape. The title text is overlaid on this pattern.

تحليل نشریه

مدیریت آمار و فناوری اطلاعات و ارتباطات

شاخص های مربوط به شاغلین به تحصیل و پذیرفته شدگان دانشگاه

در نیمسال اول ۸۸-۸۷

در نیمسال اول سال تحصیلی ۸۷-۸۸ تعداد ۱۴۴۶ دانشجوی پذیرفته شده و ۶۹۵۶ دانشجوی شاغل به تحصیل می باشد.

دانشکده از نظر نوع دوره:

- ❖ ۹۲٪ دانشجویان در دوره روزانه و ۸٪ در دوره شبانه مشغول به تحصیل می باشند.
- ❖ ۱۰۰٪ دانشجویان پذیرفته شده در دوره روزانه پذیرفته شده اند.

از نظر جنسیت:

- ❖ در دوره روزانه ۵۸٪ دانشجویان شاغل به تحصیل زن و ۴۲٪ آنان مرد می باشد که این نسبت جنسی در دانشکده ها یکسان نبوده و به ترتیب در دانشکده علوم تغذیه ۷۹٪، پرستاری و مامایی ۷۳٪، توانبخشی ۷۲٪، پیراپزشکی ۶۷٫۹٪، دندانپزشکی ۵۶٪، داروسازی ۵۶٪، بهداشت ۵۱٪، پزشکی ۵۰٪ و سلامت ۴۴٫۵٪ شاغلان به تحصیل را زنان تشکیل می دهند.
- ❖ در دوره شبانه ۴۸٪ شاغلین به تحصیل را زنان و ۵۲٪ آنان را مردان تشکیل می دهند. که به ترتیب در دانشکده پرستاری و مامایی ۱۰۰٪، پیراپزشکی ۹۳٪، علوم تغذیه ۹۰٪، بهداشت ۸۶٪ و توانبخشی ۸۳٪ دانشجویان شاغل به تحصیل زن می باشد.

- ❖ در دوره روزانه ۵۷٪ پذیرفته شدگان زن و ۴۳٪ آنان مرد می باشد که این نسبت جنسی در دانشکده ها به ترتیب در دانشکده پرستاری و مامایی ۷۱٪، پیراپزشکی و علوم تغذیه ۶۶٪، داروسازی ۵۹٪، سلامت ۵۷٫۵٪، بهداشت ۵۵٫۵٪، دندانپزشکی ۵۲٪ و پزشکی ۴۵٪ پذیرفته شدگان را زنان تشکیل می دهند.

از نظر مقطع تحصیلی

- ❖ در دوره روزانه بیشترین درصد شاغلین به تحصیل مربوط به کارشناسی ۳۶٫۹٪ و سایر مقاطع به ترتیب، دکترای حرفه ای ۳۱٫۶۷٪، دکترای تخصصی ۱۴٫۷٪، کارشناسی ارشد ۵٫۵٪، کاردانی ۴٫۸٪، Ph.d ۳٪، فوق تخصصی ۱٫۵٪، فلوشیپ ۱٫۱٪ و MPh ۰٫۸٪ می باشد.

❖ در دوره روزانه بیشترین درصد پذیرفته شدگان مربوط به کارشناسی ۴۸,۵٪ و سایر مقاطع به ترتیب دکترای تخصصی ۱۹,۷٪، دکترای حرفه ای ۸,۲٪، Ph.d ۱,۹٪، فوق تخصصی ۳,۴٪، کاردانی ۳,۱٪، فلوشیپ ۱,۷٪ و Mph ۳,۶٪ می باشد.

❖ در دوره شبانه بیشترین درصد شاغلین به تحصیل مربوط به کارشناسی ارشد ۴۴٪، و سایر مقاطع به ترتیب کاردانی ۳۰,۱٪، دکترای حرفه ای ۱۷,۹٪، دکترای تخصصی ۷,۲٪ و فلوشیپ ۰,۸٪ می باشند.

❖ بررسی شاخص نسبت دانشجو به هیئت علمی:

❖ در کل دانشگاه نسبت دانشجو به هیئت علمی ۷ می باشد که این نسبت در دانشکده های بهداشت ۲۸، علوم تغذیه ۱۴، داروسازی ۱۳، توانبخشی ۱۲، پرستاری و مامایی ۱۲، پیراپزشکی ۱۰، دندانپزشکی ۵ و پزشکی ۴ می باشد.

شاخص های مربوط به دانش آموختگان دانشگاه در نیمسال اول و دوم ۸۶-۸۷

از نظر دوره و جنسیت

نیمسال اول

❖ ۸۴٪ دانش آموختگان از دوره روزانه و ۱۶٪ آنان از دوره شبانه فارغ التحصیل شده اند.
❖ در دوره روزانه ۵۵٪ فارغ التحصیلان زن و ۴۵٪ آنان مرد می باشد. که به ترتیب دانشکده پرستاری مامایی ۹۱٪، علوم تغذیه ۸۰٪، پیراپزشکی ۶۱٪، داروسازی ۶۰٪، دندانپزشکی ۵۹٪، توانبخشی ۵۳٪، پزشکی ۴۸٪ و بهداشت ۴۰٪ فارغ التحصیلان دوره روزانه را زنان تشکیل می دهند.

❖ در دوره شبانه ۵۹٪ فارغ التحصیلان زن و ۴۱٪ آنان مرد می باشد. که به ترتیب در دانشکده پرستاری و مامایی ۱۰۰٪، علوم تغذیه ۸۹٪، و بهداشت ۸۸٪، پیراپزشکی ۶۲,۵٪، توانبخشی ۵۹٪، فارغ التحصیلان دوره شبانه را زنان تشکیل می دهند در ضمن دانشکده سلامت فارغ التحصیل زن نداشته است.

نیمسال دوم

❖ ۷۸٪ دانش آموختگان از دوره روزانه و ۲۱٪ دانش آموختگان از دوره شبانه فارغ التحصیل شده اند.

❖ در دوره روزانه ۵۴٫۵٪ فارغ التحصیلان زن و ۴۵٫۵٪ آنان مرد می باشد . که به ترتیب در دانشکده پرستاری مامایی ۱۰۰٪، علوم تغذیه ۷۷٪ ، پیراپزشکی ۷۵٪ داروسازی ۶۲٫۵٪، دندانپزشکی ۶۲٪، توانبخشی ۹۰٪، پزشکی ۳۶٪ و بهداشت ۷۴٪ فارغ التحصیلان دوره روزانه را زنان تشکیل می دهند. در ضمن دانشکده سلامت فارغ التحصیل زن نداشته است.



از نظر مقطع تحصیلی

نیمسال اول

از تعداد ۶۵۷ فارغ التحصیل دانشگاه در این بازه زمانی ، ۵۲٫۲٪ کارشناسی ، ۲۱٫۸٪ دکترای حرفه ای، ۱۲٫۵٪ Mph ، ۴٫۷٪ کاردانی ، ۳٫۶٪ دکترای تخصصی، ۳٫۲٪ کارشناسی ارشد ، ۰٫۵٪ / ۱٫۰٪ فلوشیپ و ۰٫۵٪ / Ph.d و بوده اند.

نیمسال دوم

از تعداد ۱۲۹۸ فارغ التحصیل دانشگاه در این بازه زمانی ، ۴۲٫۵٪ کارشناسی ، ۱۸٫۵٪ کاردانی ، ۱۷٫۴٪ دکترای تخصصی ، ۱۴٫۵٪ دکترای حرفه ای، ۳٫۱٪ فوق تخصص ، ۱٫۸٪ کارشناسی ارشد ، ۱٫۴٪ فلوشیپ و ۰٫۸٪ / Ph.d و بوده اند.

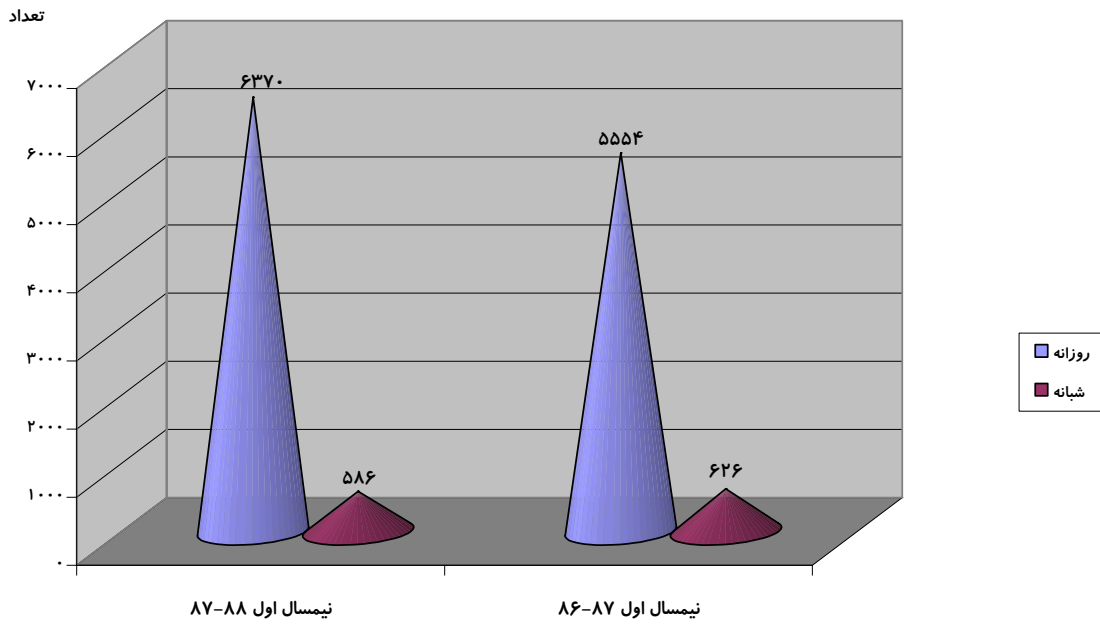
جدول الف : مقایسه توزیع فراوانی دانشجویان پذیرفته شده دانشگاه علوم پزشکی شهید بهشتی بین دو نیمسال اول ۸۷-۸۸ و ۸۶-۸۷ به تفکیک دوره و دانشکده

دوره	روزانه			شبانه			جمع کل		
	اختلاف	۸۶-۸۷	۸۷-۸۸	اختلاف	۸۶-۸۷	۸۷-۸۸	اختلاف	۸۶-۸۷	۸۷-۸۸
دانشکده ها									
بهداشت	۱۵۵	۳۴	۱۸۹	-۹۴	۹۴	۰	۶۱	۱۲۸	۱۸۹
پرستاری و مامائی	۲۴	۱۵۸	۱۸۲	۰	۰	۰	۲۴	۱۵۸	۱۸۲
پزشکی	۱۲	۴۰۴	۴۱۶	۰	۰	۰	۱۲	۴۰۴	۴۱۶
پیراپزشکی	۸۵	۱۴۲	۲۲۷	۰	۰	۰	۸۵	۱۴۲	۲۲۷
توانبخشی	۶	۱۰۲	۱۰۸	۰	۰	۰	۶	۱۰۲	۱۰۸
داروسازی	۷	۲۰	۲۷	۰	۰	۰	۷	۲۰	۲۷
دندانپزشکی	۱۴	۷۳	۸۷	۰	۰	۰	۱۴	۷۳	۸۷
علوم تغذیه	۴	۶۷	۷۱	۰	۰	۰	۴	۶۷	۷۱
سلامت ، ایمنی و محیط زیست	۱۳۹	۰	۱۳۹	۰	۰	۰	۱۳۹	۰	۱۳۹
جمع کل	۴۴۶	۱۰۰۰	۱۴۴۶	-۹۴	۹۴	۰	۳۵۲	۱۰۹۴	۱۴۴۶

جدول ب : مقایسه توزیع فراوانی دانشجویان شاغل به تحصیل دانشگاه علوم پزشکی شهید بهشتی بین دو نیمسال اول ۸۷-۸۸ و ۸۶-۸۷ به تفکیک دوره و دانشکده

دانشکده ها	روزانه			شبانه			جمع کل		
	۸۷-۸۸	۸۶-۸۷	اختلاف	۸۷-۸۸	۸۶-۸۷	اختلاف	۸۷-۸۸	۸۶-۸۷	اختلاف
بهداشت	۴۳۱	۳۹۶	۳۵	۱۷۶	۳۲۰	-۱۴۴	۶۰۷	۷۱۶	-۱۰۹
پرستاری و مامائی	۷۳۴	۶۲۱	۱۱۳	۱	۸	-۷	۷۳۵	۶۲۹	۱۰۶
پزشکی	۲۳۴۱	۲۲۸۹	۵۲	۰	۰	۰	۲۳۴۱	۲۲۸۹	۵۲
پیراپزشکی	۵۲۴	۳۵۲	۱۷۲	۴۴	۵۵	-۹	۵۶۸	۴۰۷	۱۶۱
توانبخشی	۴۰۱	۴۰۰	۱	۵۴	۱۳۱	-۷۷	۴۵۵	۵۳۱	-۷۶
داروسازی	۴۸۱	۴۱۷	۶۴	۰	۰	۰	۴۸۱	۴۱۷	۶۴
دندانپزشکی	۵۷۵	۶۳۳	-۵۸	۰	۰	۰	۵۷۵	۶۳۳	-۵۸
علوم تغذیه	۴۳۲	۴۴۶	-۱۴	۴۹	۱۱۲	-۶۳	۴۸۱	۵۵۸	-۷۷
سلامت، ایمنی و محیط زیست	۴۶۷	۰	۴۶۷	۲۶۱	۰	۲۶۱	۷۲۸	۰	۷۲۸
جمع کل	۶۳۸۶	۵۵۵۴	۸۳۲	۵۸۵	۶۲۶	-۴۱	۶۹۷۱	۶۱۸۰	۷۹۱

نمودار ب : توزیع فراوانی دانشجویان شاغل به تحصیل در دو نیمسال اول ۸۷-۸۸ و ۸۶-۸۷ به تفکیک دوره



جدول پ : مقایسه توزیع فراوانی دانشجویان پذیرفته شده دانشگاه علوم پزشکی شهید بهشتی بین دو نیمسال اول و ۸۷-۸۸ و ۸۷-۸۶ به تفکیک دوره و مقطع

دانشکده ها	روزانه			شبانه			جمع کل		
	۸۷-۸۸	۸۶-۸۷	اختلاف	۸۷-۸۸	۸۶-۸۷	اختلاف	۸۷-۸۸	۸۶-۸۷	اختلاف
کاردانی	۴۵	۶۰	-۱۵	۰	۹۴	-۹۴	۴۵	۱۵۴	-۱۰۹
کارشناسی	۷۰۲	۳۲۳	۳۷۹	۰	۰	۰	۷۰۲	۳۲۳	۳۷۹
کارشناسی ارشد	۱۴۲	۱۴۸	-۶	۰	۰	۰	۱۴۲	۱۴۸	-۶
<i>Ph.D.</i>	۲۷	۴	۲۳	۰	۰	۰	۲۷	۴	۲۳
دکتری حرفه ای	۱۱۸	۱۲۶	-۸	۰	۰	۰	۱۱۸	۱۲۶	-۸
دکتری تخصصی	۲۸۵	۲۷۲	۱۳	۰	۰	۰	۲۸۵	۲۷۲	۱۳
فوق تخصص	۴۹	۴۴	۵	۰	۰	۰	۴۹	۴۴	۵
فلوشیپ	۲۵	۲۳	۲	۰	۰	۰	۲۵	۲۳	۲
Mph	۵۳	۰	۵۳	۰	۰	۰	۵۳	۰	۵۳
جمع کل	۱۴۴۶	۱۰۰۰	۴۴۶	۰	۹۴	-۹۴	۱۴۴۶	۱۰۹۴	۳۵۲

جدول ت: مقایسه توزیع فراوانی دانشجویان شاغل به تحصیل دانشگاه علوم پزشکی شهید بهشتی بین دو نیمسال اول ۸۷-۸۸ و ۸۶-۸۷ به تفکیک دوره و مقطع

دانشکده ها	روزانه			شبانه			جمع کل		
	۸۷-۸۸	۸۶-۸۷	اختلاف	۸۷-۸۸	۸۶-۸۷	اختلاف	۸۷-۸۸	۸۶-۸۷	اختلاف
کاردانی	۳۱۱	۱۹۶	۱۱۵	۲۱۷	۶۶	۱۵۱	۵۲۸	۲۶۲	۲۶۶
کارشناسی	۲۳۶۲	۱۷۹۸	۵۶۴	۳۶۸	۵۶۰	۱۹۲	۲۷۳۰	۲۳۵۸	۳۷۲
کارشناسی ارشد	۳۵۱	۲۶۳	۸۸	۰	۰	۰	۳۵۱	۲۶۳	۸۸
<i>Ph.D.</i>	۱۸۰	۱۵۱	۲۹	۰	۰	۰	۱۸۰	۱۵۱	۲۹
دکتری حرفه ای	۲۰۲۳	۱۹۳۵	-۸۸	۰	۰	۰	۲۰۲۳	۱۹۳۵	-۸۸
دکتری تخصصی	۹۴۱	۱۰۵۷	-۱۱۶	۰	۰	۰	۹۴۱	۱۰۵۷	-۱۱۶
فوق تخصص	۹۲	۸۸	۴	۰	۰	۰	۹۲	۸۸	۴
فلوشیپ	۷۳	۶۶	۷	۰	۰	۰	۷۳	۶۶	۷
MPH	۵۳	۰	۵۳	۰	۰	۰	۵۳	۰	۵۳
جمع کل	۶۳۸۶	۵۵۵۴	۸۳۲	۵۸۵	۶۲۶	-۴۱	۶۹۷۱	۶۱۸۰	-۷۹۱

جدول ۱: توزیع فراوانی دانشجویان شاغل به تحصیل و اعضای هیئت علمی
 دانشگاه علوم پزشکی شهید بهشتی در نیمسال اول ۸۸-۸۷ به تفکیک دانشکده

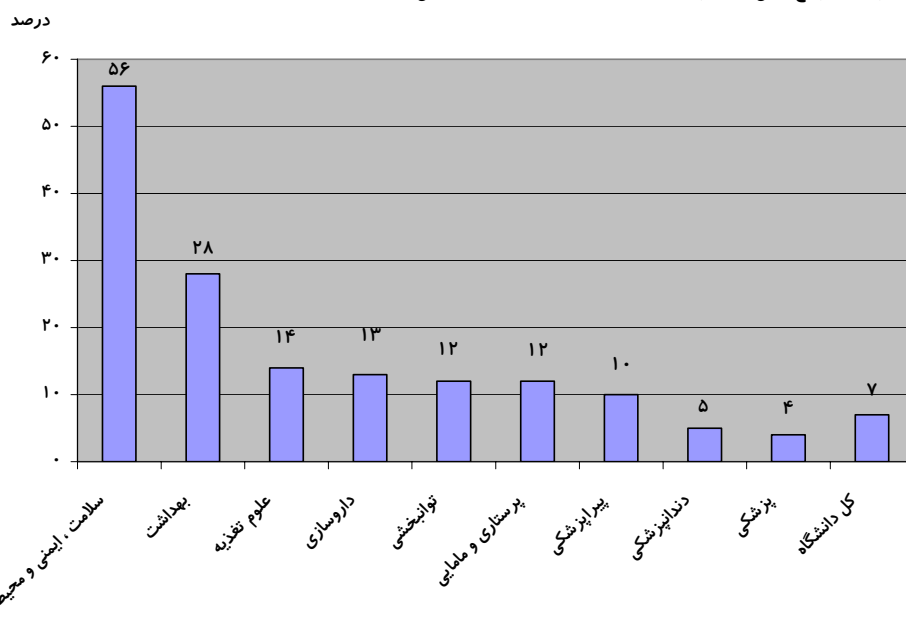
نسبت شاغل به تحصیل به عضو هیئت علمی	تعداد اعضای هیئت علمی	تعداد دانشجویان شاغل به تحصیل	نام دانشکده
۲۸	۲۲	۶۰۷	بهداشت
۱۲	۶۲	۷۳۵	پرستاری و مامائی
۴	۶۲۴	۲۳۴۱	پزشکی
۱۰	۵۸	۵۶۸	پیراپزشکی
۱۲	۳۹	۴۵۵	توانبخشی
۱۳	۳۶	۴۸۱	داروسازی
۵	۱۲۰	۵۷۵	دندانپزشکی
۱۴	۳۵	۴۸۱	علوم تغذیه*
۵۶	۱۳	۷۲۸	سلامت ، ایمنی و محیط زیست
۷	۱۰۰۹	۶۹۷۱	جمع

* اعضاء هیئت علمی دانشکده علوم تغذیه شامل انستیتو تغذیه نیز می باشد.

جدول ۲: توزیع فراوانی دانشجویان پذیرفته شده شعبه بین الملل

روزانه			دوره	
جمع	مرد	زن	رشته و مقطع تحصیلی	
۱۲	۱	۱۱	کارشناسی	تغذیه
۳۵	۵	۳۰	کارشناسی ارشد	
۰	۰	۰	کارشناسی	صنایع غذایی
۱۱	۲	۹	کارشناسی ارشد	
۰	۰	۰	کارشناسی	مامایی
۴۶	۰	۴۶	کارشناسی ارشد	
۱۸	۶	۱۲	کارشناسی	فیزیوتراپی
۱۵	۶	۹	کارشناسی ارشد	
۰	۰	۰	کارشناسی	آمار زیستی
۴	۰	۴	کارشناسی ارشد	
۰	۰	۰	کارشناسی	پرستاری
۳۱	۴	۲۷	کارشناسی ارشد	
۰	۰	۰	کارشناسی	بهداشت حرفه ای
۵	۳	۲	کارشناسی ارشد	
۱۲	۹	۱۲	کارشناسی	بینایی سنجی
۰	۰	۰	کارشناسی ارشد	
۴۹	۱۳	۳۶		پزشکی
۶۳	۲۲	۴۱		دندانپزشکی
۳۱	۱۰	۲۱		داروسازی
۳۴۱	۸۱	۲۶۰	جمع کل	

نمودار ۱: توزیع نسبی دانشجویان شاغل به تحصیل به اعضای هیئت علمی در نیمسال اول ۸۸-۸۷ به تفکیک دانشکده



فصل اول

پذیرفته شدگان

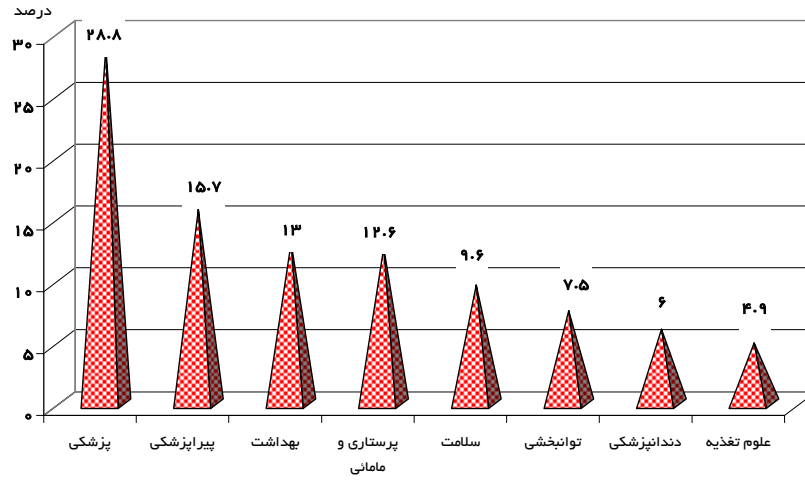
مدیریت آمار و فناوری اطلاعات و ارتباطات

جدول ۱-۱: توزیع فراوانی دانشجویان پذیرفته شده دانشگاه علوم پزشکی شهید بهشتی

در نیمسال اول ۸۸-۸۷ به تفکیک جنسیت، دوره و دانشکده

جمع کل			شبانہ			روزانہ			دوره
جمع	مرد	زن	جمع	مرد	زن	جمع	مرد	زن	دانشکده ها
۱۸۹	۸۶	۱۰۳	-	-	-	۱۸۹	۸۶	۱۰۳	بهداشت
۱۸۲	۵۳	۱۲۹	-	-	-	۱۸۲	۵۳	۱۲۹	پرستاری و مامائی
۴۱۶	۲۲۷	۱۸۹	-	-	-	۴۱۶	۲۲۷	۱۸۹	پزشکی
۲۲۷	۷۷	۱۵۰	-	-	-	۲۲۷	۷۷	۱۵۰	پیراپزشکی
۱۰۸	۴۴	۶۴	-	-	-	۱۰۸	۴۴	۶۴	توانبخشی
۲۷	۱۱	۱۶	-	-	-	۲۷	۱۱	۱۶	داروسازی
۸۷	۴۲	۴۵	-	-	-	۸۷	۴۲	۴۵	دندانپزشکی
۷۱	۲۴	۴۷	-	-	-	۷۱	۲۴	۴۷	علوم تغذیه
۱۳۹	۵۹	۸۰	-	-	-	۱۳۹	۵۹	۸۰	سلامت، ایمنی و محیط زیست
۱۴۴۶	۶۲۳	۸۲۳	-	-	-	۱۴۴۶	۶۲۳	۸۲۳	جمع کل

نمودار ۱-۱: توزیع نسبی دانشجویان پذیرفته شده در دوره روزانه در نیمسال اول ۸۷-۸۸ به تفکیک دانشکده



جدول ۱-۲: توزیع فراوانی دانشجویان و دستیاران پذیرفته شده دانشگاه علوم پزشکی شهید بهشتی در نیمسال اول ۸۸-۸۷ به تفکیک رشته، مقطع، دوره و دانشکده

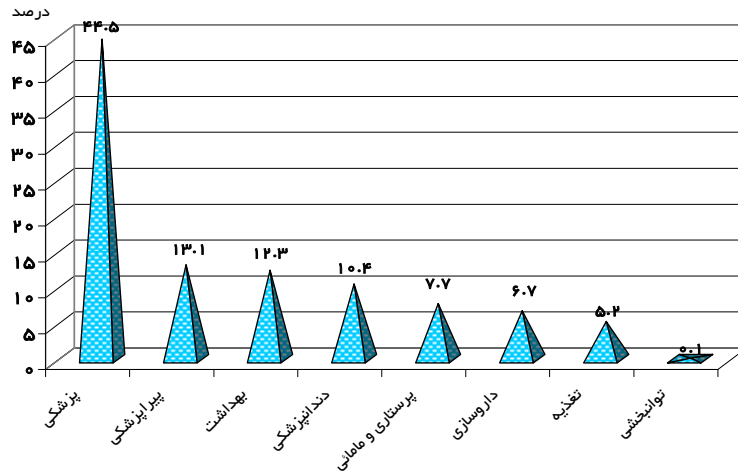
دانشکده	مقطع تحصیلی	دوره		جمع	تعداد دانشجو در هر دانشکده	درصد به کل دانشجویان
		روزانه	شبانه			
بهداشت	کاردانی	۴۵	-	۴۵	۱۸۹	۱۳٪
	کارشناسی	۶۹	-	۶۹		
	کارشناسی ارشد	۲۲	-	۲۲		
	Mph	۵۳	۰	۵۳		
پرستاری و مامائی	کاردانی	-	-	-	۱۸۲	۱۲/۶٪
	کارشناسی	۱۴۷	-	۱۴۷		
	کارشناسی ارشد	۳۵	-	۳۵		
	Ph.D.	-	-	۰		
پزشکی	دکتری حرفه ای	۷۷	-	۷۷	۴۱۶	۲۸/۸٪
	تخصصی	۲۴۶	-	۲۴۶		
	فوق تخصصی	۴۹	-	۴۹		
	فلوشیپ	۱۸	-	۱۸		
	Ph.D.	-	-	-		
	کارشناسی ارشد	۲۶	-	۲۶		
پیراپزشکی	کارشناسی	۲۱۰	-	۲۱۰	۲۲۷	۱۵/۷٪
	کارشناسی ارشد	۱۷	-	۱۷		
توانبخشی	کارشناسی	۹۴	-	۹۴	۱۰۸	۷/۵٪
	کارشناسی ارشد	۱۴	۰	۱۴		
داروسازی	کارشناسی	-	-	-	۲۷	۱/۹٪
	دکترای حرفه ای	-	-	-		
	Ph.D.	۲۷	-	۲۷		

ادامه جدول ۲-۱: توزیع فراوانی دانشجویان و دستیاران پذیرفته شده دانشگاه علوم پزشکی

شهید بهشتی در نیمسال اول ۸۸-۸۷ به تفکیک رشته، مقطع، دوره و دانشکده

دانشکده	مقطع تحصیلی	دوره		جمع	تعداد دانشجو در هر دانشکده	درصد به کل دانشجویان
		روزانه	شبانه			
دندانپزشکی	کاردانی	-	-	-	۸۷	۶٪
	دکترای حرفه ای	۴۱	-	۴۱		
	فلوشیپ	۷	-	۷		
	دکترای تخصصی	۳۹	-	۳۹		
علوم تغذیه	کارشناسی	۴۳	-	۴۳	۷۱	۴/۹٪
	کارشناسی ارشد	۲۸	-	۲۸		
	Ph.d	-	-	-		
سلامت، ایمنی و محیط زیست	کاردانی	-	-	-	۱۳۹	۹/۶٪
	کارشناسی	۱۳۹	-	۱۳۹		
جمع کل		۱۴۴۶	۰	۱۴۴۶	۱۴۴۶	۱۰۰٪

نمودار ۲-۱: توزیع نسبی دانشجویان پذیرفته شده (روزانه و شبانه) در نیمسال اول ۸۷-۸۸
به تفکیک دانشکده

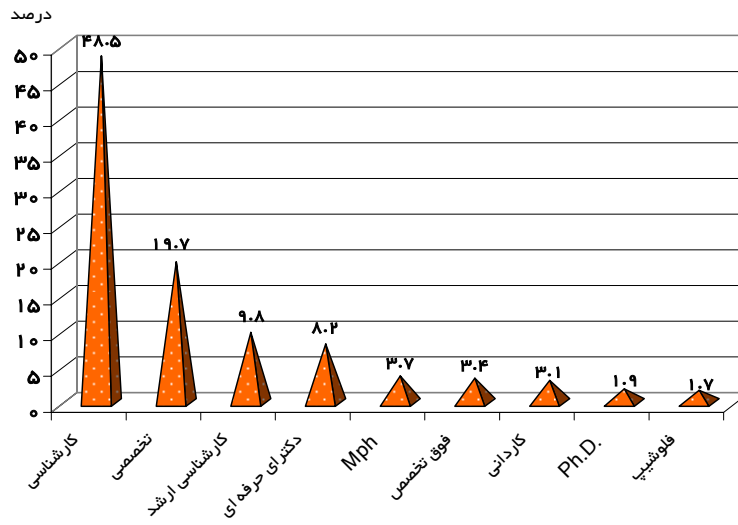


جدول ۳-۱: توزیع فراوانی دانشجویان و دستیاران پذیرفته شده دانشگاه

در نیمسال اول ۸۸-۸۷ به تفکیک مقطع و دوره

مقطع تحصیلی	دوره		جمع	درصد به کل دانشجویان روزانه و شبانه
	روزانه	شبانه		
کاردانی	۴۵	-	۴۵	۳,۱
کارشناسی	۷۰۲	-	۷۰۲	۴۸,۵
کارشناسی ارشد	۱۴۲	-	۱۴۲	۹,۸
Ph.D.	۲۷	-	۲۷	۱,۹
دکترای حرفه ای	۱۱۸	-	۱۱۸	۸,۲
تخصصی	۲۸۵	-	۲۸۵	۱۹,۷
فوق تخصصی	۴۹	-	۴۹	۳,۴
فلوشیپ	۲۵	-	۲۵	۱,۷
Mph	۵۳	-	۵۳	۳,۷
جمع	۱۴۴۶	-	۱۴۴۶	۱۰۰

نمودار ۳-۱: توزیع نسبی دانشجویان پذیرفته شده در نیمسال اول ۸۸-۸۷
به تفکیک مقطع تحصیلی



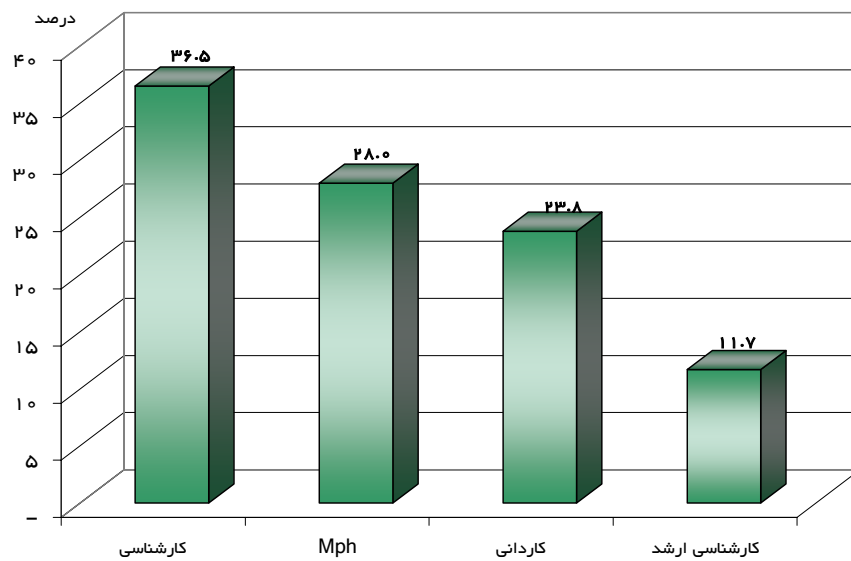
جدول ۴-۱: توزیع فراوانی دانشجویان پذیرفته شده دانشکده بهداشت

در نیمسال اول ۸۸-۸۷ برحسب مقطع تحصیلی، جنسیت، رشته و دوره

جمع کل			شبهانه			روزانه			دوره	
جمع	مرد	زن	جمع	مرد	زن	جمع	مرد	زن	مقطع تحصیلی	رشته
۲۵	۱۱	۱۴	-	-	-	۲۵	۱۱	۱۴	کارشناسی نا پیوسته	بهداشت عمومی
۴	-	۴	-	-	-	۴	-	۴	کارشناسی ارشد	
-	-	-	-	-	-	-	-	-	کاردانی	بهداشت محیط
۲۴	-	۲۴	-	-	-	۲۴	-	۲۴	کارشناسی	
۹	۶	۳	-	-	-	۹	۶	۳	کارشناسی ارشد	
-	-	-	-	-	-	-	-	-	کاردانی	بهداشت حرفه ای
۲۰	۱۰	۱۰	-	-	-	۲۰	۱۰	۱۰	کارشناسی نا پیوسته	
۴	۳	۱	-	-	-	۴	۳	۱	کارشناسی ارشد	
۵	۳	۲	-	-	-	۵	۳	۲	کارشناسی ارشد	اپیدمیولوژی
۱۷	۱۷	-	-	-	-	۱۷	۱۷	-	کاردانی	مبارزه با بیماریها
۲۸	-	۲۸	-	-	-	۲۸	-	۲۸	کاردانی	بهداشت خانواده
۳۰	۱۸	۱۲	-	-	-	۳۰	۱۸	۱۲	مدیران	Mph
۱۴	۹	۵	-	-	-	۱۴	۹	۵	انتقال خون	Mph
۹	۹	-	-	-	-	۹	۹	-	ترافیک	Mph
۱۸۹	۸۶	۱۰۳	-	-	-	۱۸۹	۸۶	۱۰۳	جمع کل	

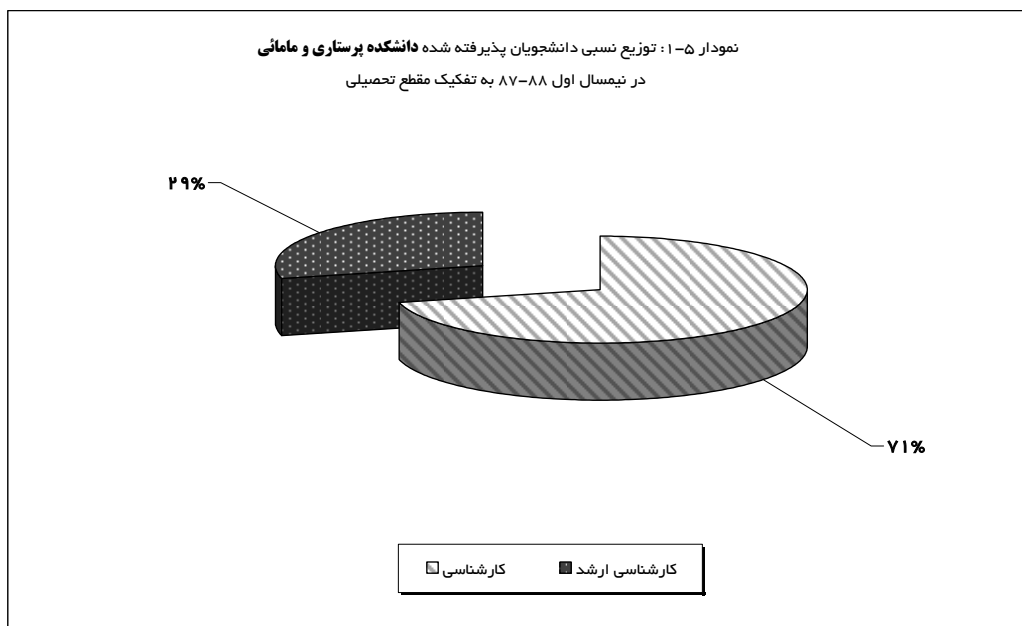
نمودار ۴-۱: توزیع نسبی دانشجویان پذیرفته شده دانشگاه بهداشت در نیمسال اول ۸۸-۸۷

به تفکیک مقطع



جدول ۵-۱: توزیع فراوانی دانشجویان پذیرفته شده دانشکده پرستاری و مامایی در نیمسال اول ۸۸-۸۷ برحسب مقطع تحصیلی، جنسیت، رشته و دوره

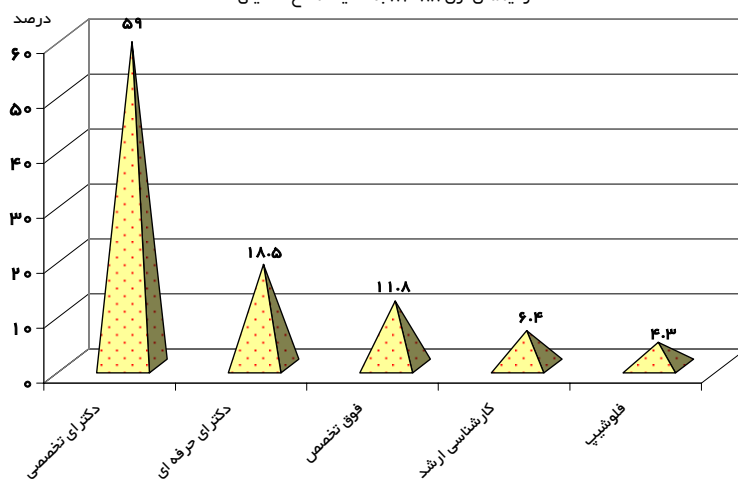
جمع کل			شبانہ			روزانہ			دورہ	
جمع	مرد	زن	جمع	مرد	زن	جمع	مرد	زن	مقطع تحصیلی	رشته
۵۱	۱۹	۳۲	-	-	-	۵۱	۱۹	۳۲	کارشناسی پیوسته	پرستاری
-	-	-	-	-	-	-	-	-	کارشناسی ارشد ناپیوسته	
-	-	-	-	-	-	-	-	-	Ph.D. (دکتری)	
۳۱	-	۳۱	-	-	-	۳۱	-	۳۱	کارشناسی پیوسته	مامایی
۱۰	-	۱۰	-	-	-	۱۰	-	۱۰	کارشناسی ارشد ناپیوسته	
۳۳	۱۱	۲۲	-	-	-	۳۳	۱۱	۲۲	کارشناسی	اتاق عمل
۳۲	۱۳	۱۹	-	-	-	۳۲	۱۳	۱۹	کارشناسی	هوشبری
۱۸۲	۵۳	۱۲۹	-	-	-	۱۸۲	۵۳	۱۲۹	جمع	



جدول ۶-۱: توزیع فراوانی دانشجویان پذیرفته شده دانشکده پزشکی در نیمسال اول ۸۸-۸۷ به تفکیک مقطع تحصیلی، جنسیت و رشته

تعداد	مقطع تحصیلی		رشته	
	زن	مرد		
۷۷	۴۳	۳۴	دکترای حرفه ای	علوم بالینی
۲۴۶	۱۰۹	۱۳۷	تخصصی	
۴۹	۱۸	۳۱	فوق تخصصی	
۱۸	۲	۱۶	فلوشیپ	
۳	۲	۱	کارشناسی ارشد	آناتومی (علوم تشریحی)
-	-	-	Ph.D.	
۴	۲	۲	کارشناسی ارشد	انگل شناسی
-	-	-	Ph.D.	
۴	۳	۱	کارشناسی ارشد	ایمونولوژی
-	-	-	Ph.D.	
۳	۲	۱	کارشناسی ارشد	میکروب شناسی
-	-	-	Ph.D.	
-	-	-	کارشناسی ارشد	روانشناسی بالینی
-	-	-	Ph.D.	
-	-	-	کارشناسی ارشد	فارماکولوژی
-	-	-	Ph.D.	
-	-	-	کارشناسی ارشد	
-	-	-	Ph.D.	
۷	۵	۲	کارشناسی ارشد	مهندسی پزشکی
۴۱۶	۱۸۹	۲۲۷		جمع

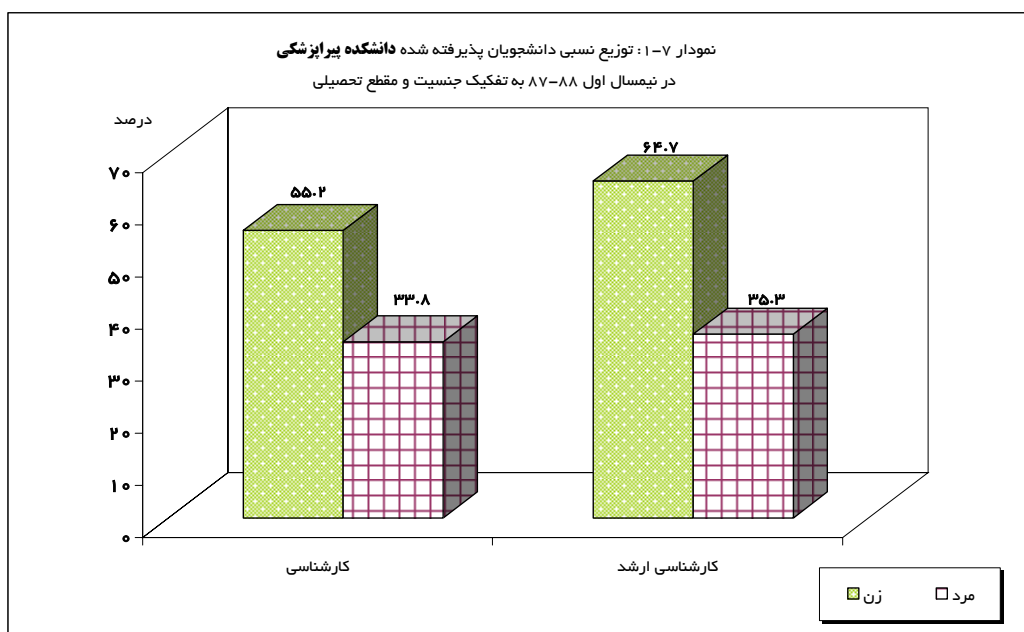
نمودار ۶-۱: درصد فراوانی دانشجویان پذیرفته شده **دانشکده پزشکی**
در نیمسال اول ۸۸-۸۷ به تفکیک مقطع تحصیلی



جدول ۷-۱: توزیع فراوانی دانشجویان پذیرفته شده دانشکده پیراپزشکی

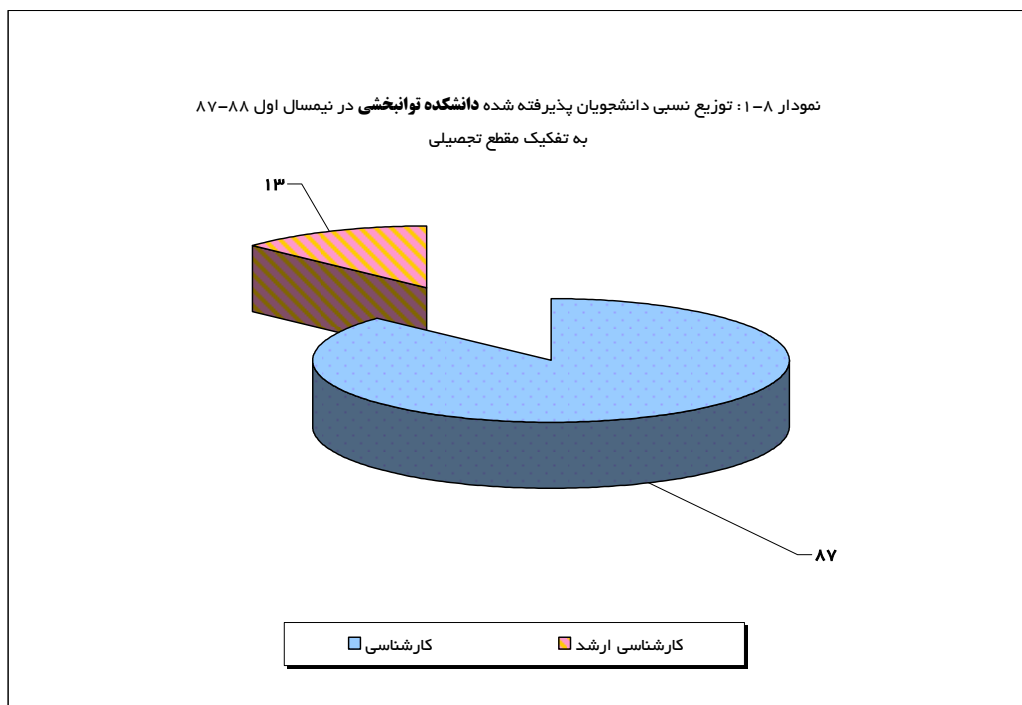
در نیمسال اول ۸۸-۸۷ برحسب مقطع تحصیلی، جنسیت، رشته و دوره

جمع کل			شبانہ			روزانہ			دورہ	
جمع	مرد	زن	جمع	مرد	زن	جمع	مرد	زن	مقطع تحصیلی	رشته
۲۶	۹	۱۷	-	-	-	۲۶	۹	۱۷	کارشناسی پیوسته	رادیوتراپی
۳۱	۱۳	۱۸	-	-	-	۳۱	۱۳	۱۸	کارشناسی نا پیوسته	رادیولوژی
۳۸	۱۳	۲۵	-	-	-	۳۸	۱۳	۲۵	کارشناسی پیوسته	
-	-	-	-	-	-	-	-	-	کارشناسی ارشد	
۳۱	۱۲	۱۹	-	-	-	۳۱	۱۲	۱۹	کارشناسی نا پیوسته	علوم آزمایشگاهی
۳۵	۱۲	۲۳	-	-	-	۳۵	۱۲	۲۳	کارشناسی پیوسته	
-	-	-	-	-	-	-	-	-	کارشناسی ارشد	
۲۵	۵	۲۰	-	-	-	۲۵	۵	۲۰	کارشناسی نا پیوسته	مدارک پزشکی
۴	۱	۳	-	-	-	۴	۱	۳	کارشناسی ارشد	
۲۴	۷	۱۷	-	-	-	۲۴	۷	۱۷	کارشناسی	کتابداری
-	-	-	-	-	-	-	-	-	کارشناسی ارشد	
۷	۲	۵	-	-	-	۷	۲	۵	کارشناسی ارشد	آمارزیستی
-	-	-	-	-	-	-	-	-	Ph.D. (دکتری)	
۶	۳	۳	-	-	-	۶	۳	۳	کارشناسی ارشد	رادیوبیولوژی
۲۲۷	۷۷	۱۵۰	-	-	-	۲۲۷	۷۷	۱۵۰	جمع	



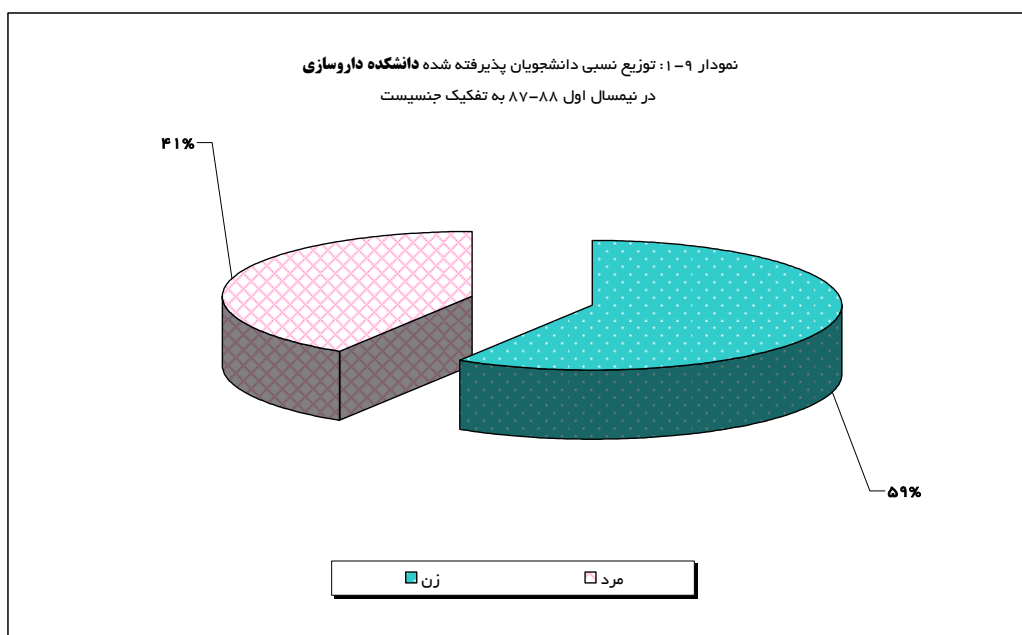
جدول ۸-۱: توزیع فراوانی دانشجویان پذیرفته شده دانشکده توانبخشی در نیمسال اول ۸۸-۸۷ به تفکیک مقطع تحصیلی، جنسیت، رشته و دوره

جمع کل			شبانہ			روزانہ			دورہ	
جمع	مرد	زن	جمع	مرد	زن	جمع	مرد	زن	مقطع تحصیلی	رشته
۲۹	۱۳	۱۶	-	-	-	۲۹	۱۳	۱۶	کارشناسی پیوسته	بینائی سنجی
۶	۴	۲	-	-	-	۶	۴	۲	کارشناسی ارشد	
۱۹	۹	۱۰	-	-	-	۱۹	۹	۱۰	کارشناسی پیوسته	شنوایی شناسی
-	-	-	-	-	-	-	-	-	کارشناسی ارشد	
۲۰	۷	۱۳	-	-	-	۲۰	۷	۱۳	کارشناسی پیوسته	فیزیوتراپی
۳	۲	۱	-	-	-	۳	۲	۱	کارشناسی ارشد	
۲۶	۹	۱۷	-	-	-	۲۶	۹	۱۷	کارشناسی پیوسته	کاردرمانی
۵	-	۵	-	-	-	۵	-	۵	کارشناسی ارشد	
۱۰۸	۴۴	۶۴	-	-	-	۱۰۸	۴۴	۶۴	جمع	



جدول ۹-۱: توزیع فراوانی دانشجویان پذیرفته شده دانشکده داروسازی در نیمسال اول ۸۸-۸۷ به تفکیک مقطع تحصیلی، جنسیت، رشته و دوره

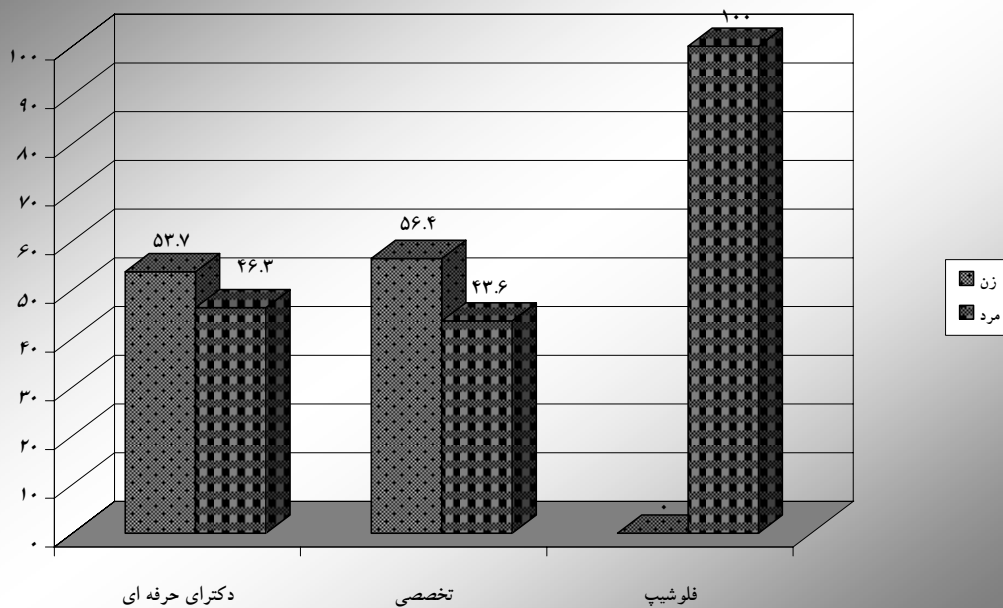
جمع کل			شبهانه			روزانه			دوره	
جمع	مرد	زن	جمع	مرد	زن	جمع	مرد	زن	مقطع تحصیلی	رشته
-	-	-	-	-	-	-	-	-	کارشناسی	داروسازی
-	-	-	-	-	-	-	-	-	دکترای حرفه ای	
۶	۲	۴	-	-	-	۶	۲	۴	P.h.D.	
۴	۱	۳	-	-	-	۴	۱	۳	P.h.D.	سم شناسی
۴	۱	۳	-	-	-	۴	۱	۳	P.h.D.	مفردات پزشکی
-	-	-	-	-	-	-	-	-	P.h.D.	شیمی دارویی
۳	۲	۱	-	-	-	۳	۲	۱	Ph.D	بیوتکنولوژی دارویی
۴	۳	۱	-	-	-	۴	۳	۱	Ph.D	اقتصاد و مدیریت دارو
۶	۲	۴	-	-	-	۶	۲	۴	Ph.D	داروسازی بالینی
۲۷	۱۱	۱۶	-	-	-	۲۷	۱۱	۱۶	جمع	



جدول ۱۰-۱: توزیع فراوانی دانشجویان پذیرفته شده دانشکده دندانپزشکی در نیمسال اول ۸۷-۸۸ به تفکیک مقطع تحصیلی، جنسیت، رشته و دوره

جمع کل			شبهانه			روزانه			دوره	
جمع	مرد	زن	جمع	مرد	زن	جمع	مرد	زن	مقطع تحصیلی	رشته
-	-	-	-	-	-	-	-	-	کاردانی	پروتزهای دندانی
-	-	-	-	-	-	-	-	-	-	پرستاری دندانپزشکی
۴۱	۱۹	۲۲	-	-	-	۴۱	۱۹	۲۲	دکترای حرفه ای	دندانپزشکی
۳۹	۱۷	۲۲	-	-	-	۳۹	۱۷	۲۲	دکترای تخصصی	
۳	۳	-	-	-	-	۳	۳	-	فلوشیپ	کودکان
۲	۲	-	-	-	-	۲	۲	-	فلوشیپ	جراحی
۸۷	۴۲	۴۵	-	-	-	۸۷	۴۲	۴۵	جمع کل	

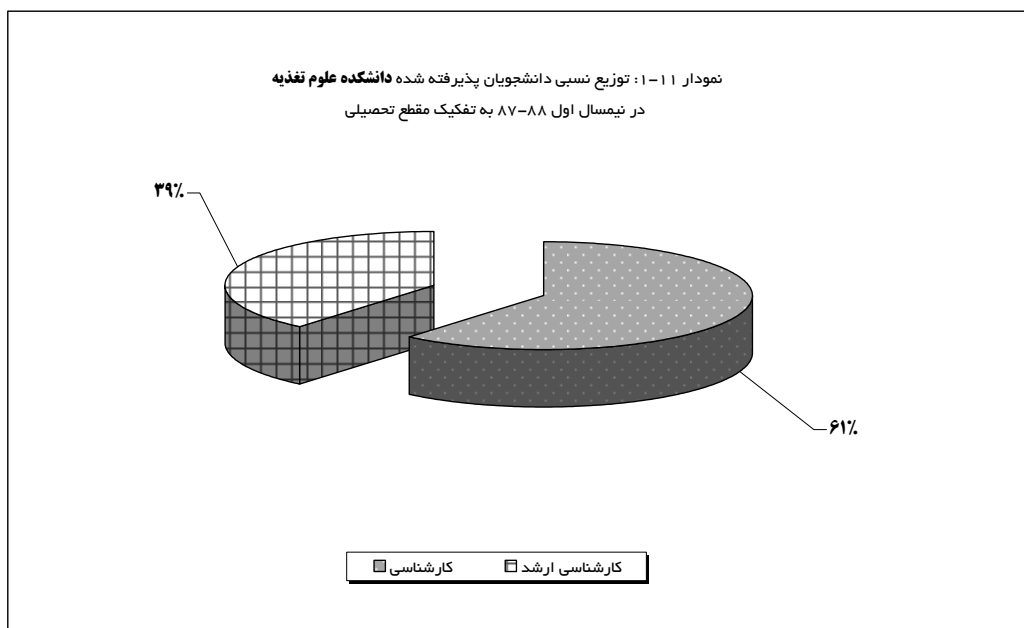
نمودار ۱۰-۱: توزیع نسبی دانشجویان پذیرفته شده دانشکده دندانپزشکی در نیمسال اول ۸۷-۸۸ به تفکیک مقطع و جنسیت



جدول ۱-۱۱: توزیع فراوانی دانشجویان پذیرفته شده دانشکده علوم تغذیه

در نیمسال اول ۸۸-۸۷ به تفکیک مقطع تحصیلی، جنسیت، رشته و دوره

جمع کل			شبانہ			روزانہ			دورہ	
جمع	مرد	زن	جمع	مرد	زن	جمع	مرد	زن	مقطع تحصیلی	رشته
۲۲	۶	۱۶	-	-	-	۲۲	۶	۱۶	کارشناسی	علوم تغذیه
-	-	-	-	-	-	۱۵	۶	۹	کارشناسی ارشد	
-	-	-	-	-	-	-	-	-	P.h.D.	
۲۱	۷	۱۴	-	-	-	۲۱	۷	۱۴	کارشناسی	علوم و صنایع غذایی
۱۳	۵	۸	-	-	-	۱۳	۵	۸	کارشناسی ارشد	
۷۱	۲۴	۴۷	-	-	-	۷۱	۲۴	۴۷	جمع	



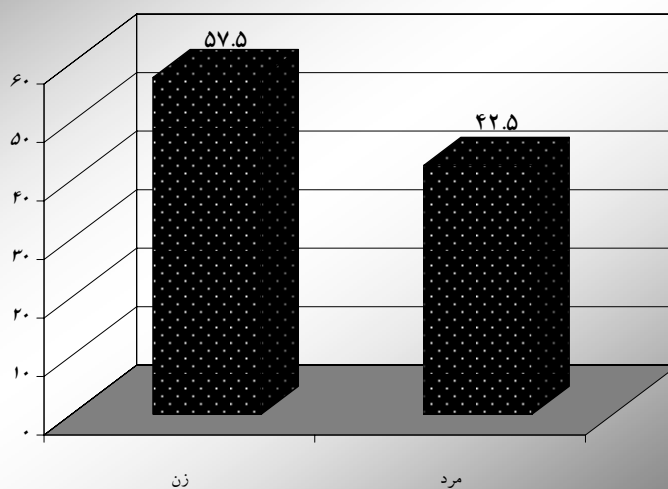
جدول ۱۲-۱: توزیع فراوانی دانشجویان پذیرفته شده دانشکده سلامت، ایمنی و محیط زیست

در نیمسال اول ۸۷-۸۸ برحسب مقطع تحصیلی، جنسیت، رشته و دوره

جمع کل			شبهانه			روزانه			دوره	
جمع	مرد	زن	جمع	مرد	زن	جمع	مرد	زن	مقطع تحصیلی	رشته
۲۶	۱۴	۱۲	-	-	-	۲۶	۱۴	۱۲	کارشناسی ناپیوسته	ایمنی صنعتی و محیط کار
۲۵	۱۲	۱۳	-	-	-	۲۵	۱۲	۱۳	کارشناسی ناپیوسته	بهداشت محیط
۲۷	۱	۲۶	-	-	-	۲۷	۱	۲۶	کارشناسی پیوسته	
۲۹	۱۱	۱۸	-	-	-	۲۹	۱۱	۱۸	کارشناسی	مهندسی صنایع - ایمنی صنعتی
-	-	-	-	-	-	-	-	-	کارشناسی ارشد	
۳۲	۲۱	۱۱	-	-	-	۳۲	۲۱	۱۱	کارشناسی ناپیوسته	بهداشت حرفه ای
۱۳۹	۵۹	۸۰	-	-	-	۱۳۹	۵۹	۸۰	جمع	

نمودار ۱۲-۱: توزیع نسبی دانشجویان پذیرفته شده دانشکده سلامت، ایمنی و محیط زیست

در نیمسال اول ۸۷-۸۸ به تفکیک جنسیت



فصل دوم

دانشجویان شاغل به تحصیل

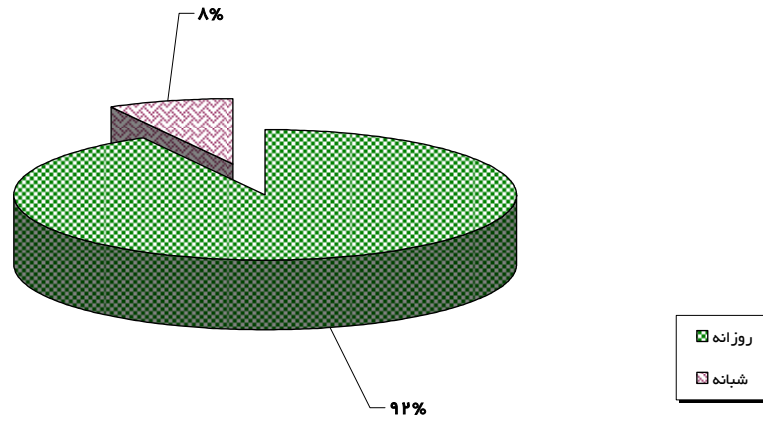
مدیریت آمار و فناوری اطلاعات و ارتباطات

جدول ۱-۲: توزیع فراوانی دانشجویان شاغل به تحصیل دانشگاه علوم پزشکی

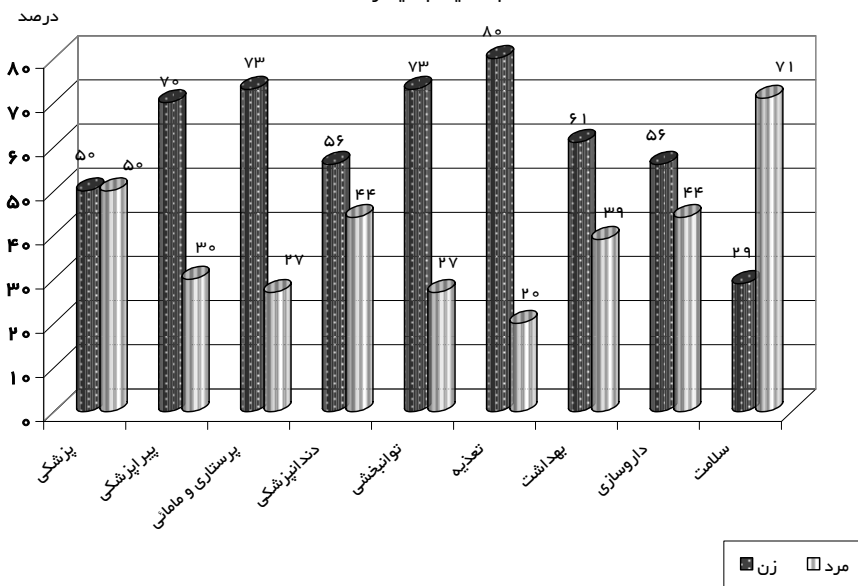
شهید بهشتی در نیمسال اول ۸۸-۸۷ به تفکیک جنسیت، دانشکده و دوره

دانشکده	روزانه			شبانه			جمع کل		
	زن	مرد	جمع	زن	مرد	جمع	زن	مرد	جمع
بهداشت	۲۲۰	۲۱۱	۴۳۱	۱۵۲	۲۴	۱۷۶	۳۷۲	۲۳۵	۶۰۷
پرستاری و مامائی	۵۳۸	۱۹۶	۷۳۴	۱	-	۱	۵۳۹	۱۹۶	۷۳۵
پزشکی	۱۱۶۴	۱۱۷۷	۲۳۴۱	-	-	-	۱۱۶۴	۱۱۷۷	۲۳۴۱
پیراپزشکی	۳۵۶	۱۶۸	۵۲۴	۴۱	۳	۴۴	۳۹۷	۱۷۱	۵۶۸
توانبخشی	۲۸۷	۱۱۴	۴۰۱	۴۵	۹	۵۴	۳۳۲	۱۲۳	۴۵۵
داروسازی	۲۶۸	۲۱۳	۴۸۱	-	-	-	۲۶۸	۲۱۳	۴۸۱
دندانپزشکی	۳۲۲	۲۵۳	۵۷۵	-	-	-	۳۲۲	۲۵۳	۵۷۵
علوم تغذیه	۳۴۲	۹۰	۴۳۲	۴۴	۵	۴۹	۳۸۶	۹۵	۴۸۱
سلامت، ایمنی و محیط زیست	۲۰۸	۲۵۹	۴۶۷	-	۲۶۱	۲۶۱	۲۰۸	۵۲۰	۷۲۸
جمع کل	۳۷۰۵	۲۶۸۱	۶۳۸۶	۲۸۳	۳۰۲	۵۸۵	۳۹۸۸	۲۹۸۳	۶۹۷۱

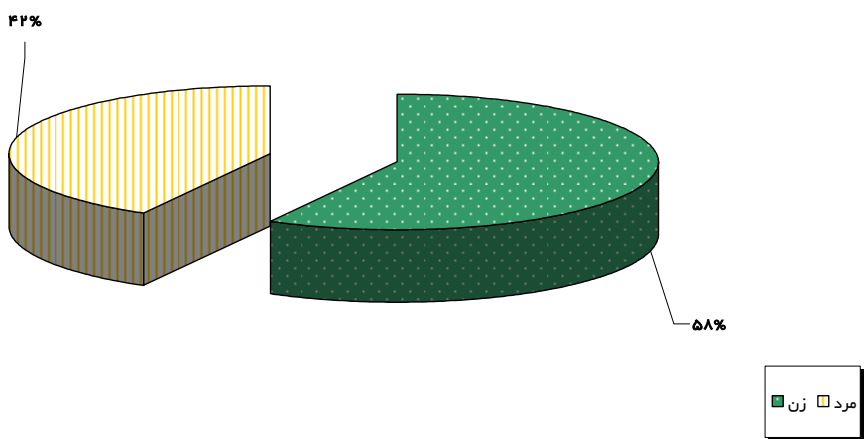
نمودار ۱-۲: توزیع نسبی دانشجویان شاغل به تحصیل در نیمسال اول ۸۷-۸۸ برحسب دوره



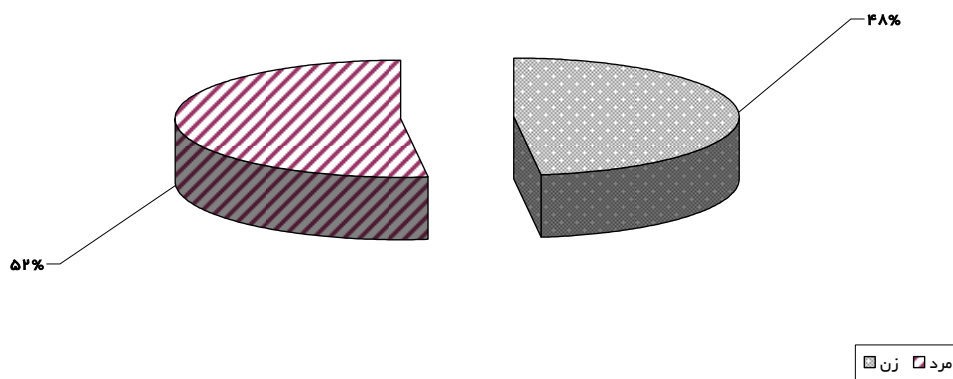
نمودار ۲-۲: توزیع نسبی دانشجویان روزانه شاغل به تحصیل در نیمسال اول ۸۷-۸۸ به تفکیک جنسیت و دانشکده



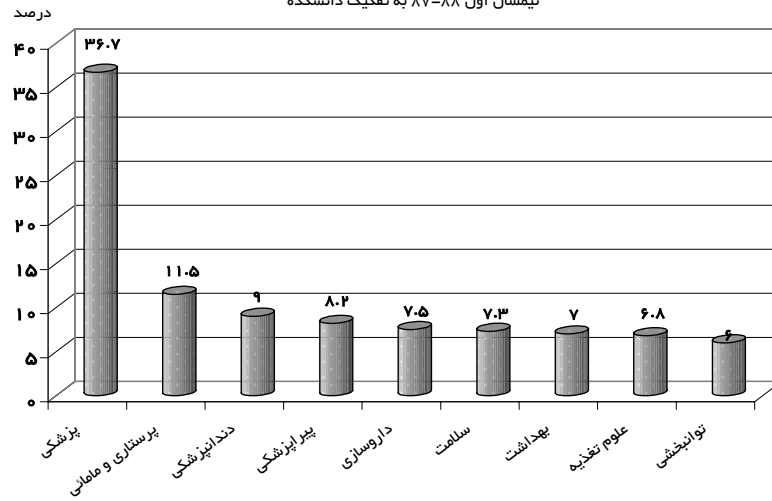
نمودار ۳-۱: توزیع نسبی دانشجویان روزانه شاغل به تحصیل در نیمسال اول ۸۸-۸۷ به تفکیک جنسیت



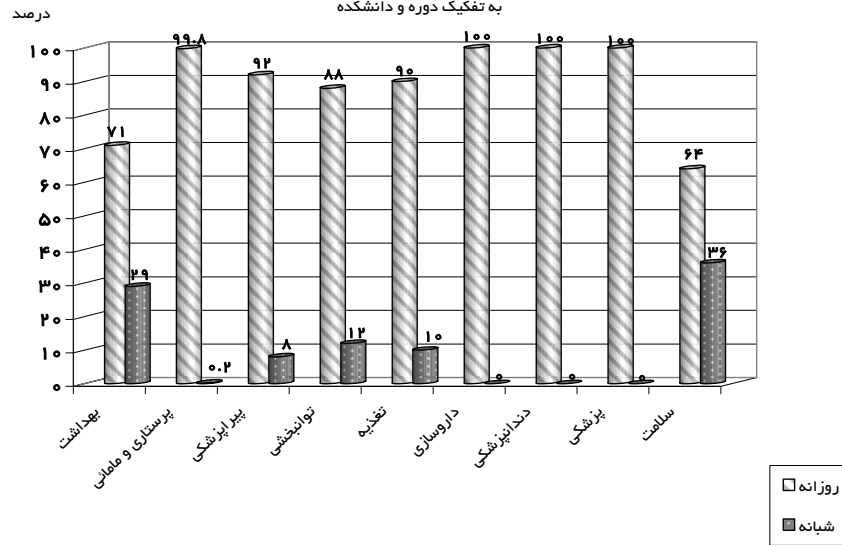
نمودار ۴-۱: توزیع نسبی دانشجویان شبانه شاغل به تحصیل در نیمسال اول ۸۸-۸۷ به تفکیک جنسیت



نمودار ۵-۱: توزیع نسبی دانشجویان دوره روزانه شاغل به تحصیل در نیمسال اول ۸۷-۸۸ به تفکیک دانشکده



نمودار ۶-۱: توزیع نسبی دانشجویان شاغل به تحصیل در نیمسال اول ۸۷-۸۸ به تفکیک دوره و دانشکده



جدول ۲-۲: توزیع فراوانی دانشجویان و دستیاران شاغل به تحصیل دانشگاه در نیمسال اول ۸۸-۸۷ به

تفکیک رشته ، مقطع ، دوره و دانشکده

دانشجویان	درصد به کل	تعداد دانشجو در هر دانشکده	جمع	دوره		مقطع تحصیلی	دانشکده
				روزانه	شبانه		
بهداشت	۸,۷٪	۶۰۷	۵۳	-	۵۳	MPH	
			۱۳۴	۴۹	۸۵	کاردانی	
			۳۸۱	۱۲۷	۲۵۴	کارشناسی	
			۳۷	-	۳۷	کارشناسی ارشد	
			۲	-	۲	Ph.D.	
پرستاری و مامائی	۱۰,۶٪	۷۳۵	۵۱	۰	۵۱	کاردانی	
			۵۶۹	۱	۵۶۸	کارشناسی	
			۸۹	-	۸۹	کارشناسی ارشد	
			۲۶	-	۲۶	Ph.D.	
پزشکی	۳۳,۶٪	۲۳۴۱	-	-	-	کارشناسی	
			۹۴	-	۹۴	کارشناسی ارشد	
			۵۱	-	۵۱	Ph.D.	
			۱۰۹۹	-	۱۰۹۹	دکترای حرفه ای	
			۹۴۱	-	۹۴۱	تخصصی	
			۹۲	-	۹۲	فوق تخصصی	
			۶۴	-	۶۴	فلوشیپ	
پیراپزشکی	۸,۱٪	۵۶۸	۲۱	-	۲۱	کاردانی	
			۴۹۵	۴۵	۴۵۱	کارشناسی	
			۵۰	-	۳۴	کارشناسی ارشد	
			۲	-	۲	Ph.D.	

ادامه جدول ۲-۲: توزیع فراوانی دانشجویان و دستیاران شاغل به تحصیل دانشگاه در نیمسال اول ۸۸-۸۷

به تفکیک رشته ، مقطع ، دوره و دانشکده

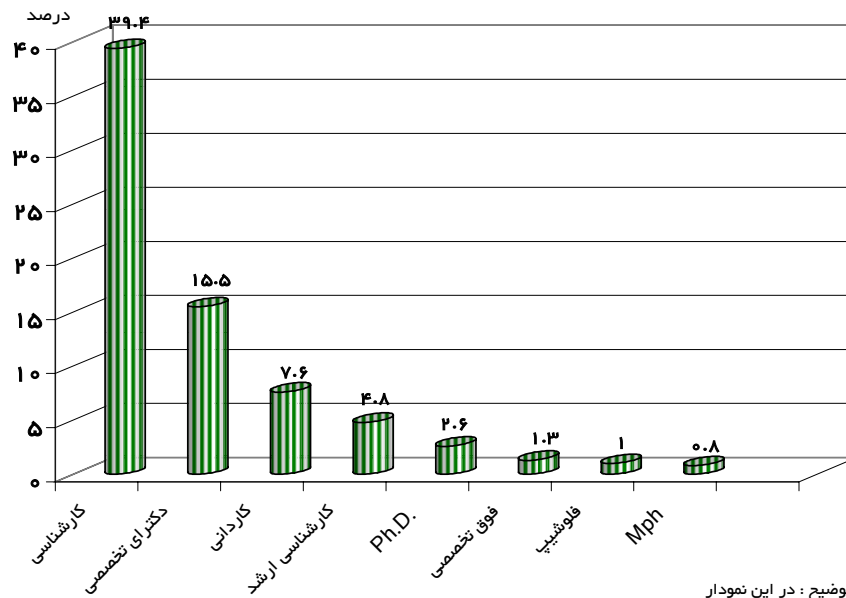
دانشکده	مقطع تحصیلی	دوره		جمع	تعداد دانشجو در هر دانشکده	درصد به کل دانشجویان
		روزانه	شبانه			
توانبخشی	کارشناسی	۳۷۹	۵۴	۴۳۳	۴۵۵	۶,۵٪
	کارشناسی ارشد	۲۲	-	۲۲		
	دکترای حرفه ای	-	-	-		
	Ph.D.	-	-	-		
دندانپزشکی	کاردانی	۴	۳۶	۴۰	۵۷۵	۸,۳٪
	دکترای حرفه ای	۲۳۹	۱۵۰	۳۸۹		
	دکترای تخصصی	۷۷	۶۰	۱۳۷		
	فلوشیپ	۲	۷	۹		
داروسازی	کارشناسی	-	-	-	۴۸۱	۶,۹٪
	دکتری حرفه ای	۳۹۸	-	۳۹۸		
	Ph.D.	۸۳	-	۸۳		
علوم تغذیه	کارشناسی	۳۵۷	۴۹	۴۰۶	۴۸۱	۶,۹٪
	کارشناسی ارشد	۵۹	-	۵۹		
	Ph.D.	۱۶	-	۱۶		
سلامت، ایمنی و محیط زیست	کاردانی	۱۱۴	۱۶۸	۲۸۲	۷۲۸	۱۰,۴٪
	کارشناسی	۳۵۳	۹۳	۴۴۶		
جمع کل		۶۱۱۷	۸۳۹	۶۹۷۱	۶۹۷۱	۱۰۰٪

جدول ۳-۲: توزیع فراوانی دانشجویان و دستیاران شاغل به تحصیل

در نیمسال اول ۸۸-۸۷ به تفکیک دوره و مقطع تحصیلی

مقطع تحصیلی	دوره		جمع	درصد دانشجویان روزانه هر مقطع به کل دانشجویان روزانه
	روزانه	شبانه		
کاردانی	۲۷۵	۲۵۳	۵۲۸	۷,۶٪
کارشناسی	۲۳۶۲	۳۶۹	۲۷۳۱	۳۹,۴٪
کارشناسی ارشد	۳۳۵	-	۳۳۵	۴,۸٪
Ph.D.	۱۸۰	-	۱۸۰	۲,۶٪
دکترای حرفه ای	۱۷۳۶	۱۵۰	۱۸۸۶	۲۷٪
دکترای تخصصی	۱۰۱۸	۶۰	۱۰۷۸	۱۵,۵٪
فوق تخصصی	۹۲	-	۹۲	۱,۳٪
فلوشیپ	۶۶	۷	۷۳	۱
MPH	۵۳	-	۵۳	۰,۸٪
جمع	۶۱۱۷	۸۳۹	۶۹۵۶	۱۰۰٪

نمودار ۳-۲: توزیع نسبی دانشجویان و دستیاران تخصصی شاغل به تحصیل در نیمسال اول ۸۸-۸۷
به تفکیک مقطع تحصیلی

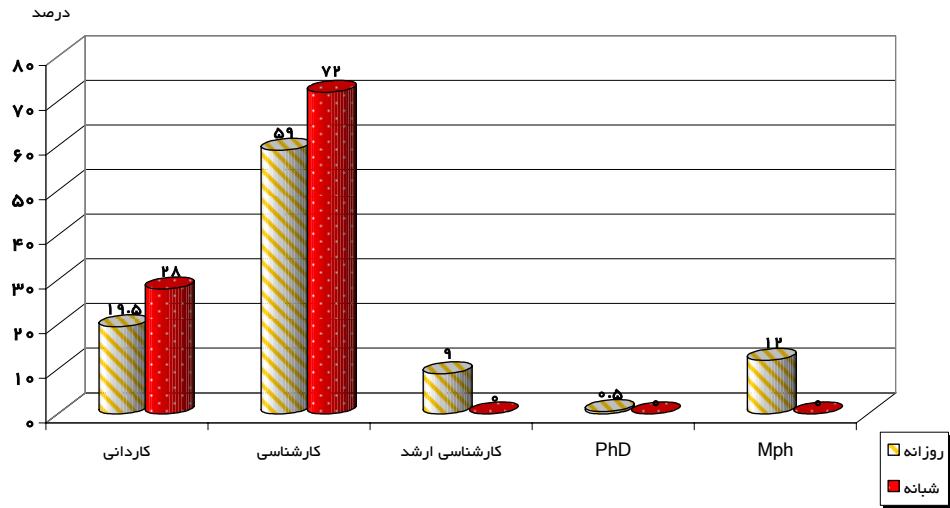


توضیح: در این نمودار دانشجویان شبانه مورد محاسبه قرار نگرفتند.

جدول ۴-۲: توزیع فراوانی دانشجویان شاغل به تحصیل دانشکده بهداشت
در نیمسال اول ۸۸-۸۷ برحسب مقطع تحصیلی، جنسیت، رشته و دوره

جمع کل			شبانہ			روزانہ			دوره	
جمع	مرد	زن	جمع	مرد	زن	جمع	مرد	زن	مقطع تحصیلی	رشته
۱۲۶	۴۳	۸۳	۳۳	۵	۲۸	۹۳	۳۸	۵۵	کارشناسی ناپیوسته	بهداشت عمومی
۴	-	۴	-	-	-	۴	-	۴	کارشناسی ارشد	
۱۹	-	۱۹	۱۶	-	۱۶	۳	-	۳	کاردانی	بهداشت محیط
۱۲۳	۳۵	۸۸	۴۹	۶	۴۳	۷۴	۲۹	۴۵	کارشناسی	
۹	۶	۳	-	-	-	۹	۶	۳	کارشناسی ارشد	
۷۰	۲۰	۵۰	۳۳	۳	۳۰	۳۷	۱۷	۲۰	کاردانی	بهداشت حرفه ای
۱۳۲	۶۰	۷۲	۴۵	۱۰	۳۵	۸۷	۵۰	۳۷	کارشناسی ناپیوسته	
۱۹	۱۳	۶	-	-	-	۱۹	۱۳	۶	کارشناسی ارشد	
۲	۲	-	-	-	-	۲	۲	-	Ph.D.	اپیدمیولوژی
۵	۳	۲	-	-	-	۵	۳	۲	کارشناسی ارشد	
۱۷	۱۷	-	-	-	-	۱۷	۱۷	-	کاردانی	مبارزه با بیماریها
۲۸	-	۲۸	-	-	-	۲۸	-	۲۸	کاردانی	بهداشت خانواده
۳۰	۱۸	۱۲	-	-	-	۳۰	۱۸	۱۲	MPH	مدیران
۱۴	۹	۵	-	-	-	۱۴	۹	۵	MPH	انتقال خون
۹	۹	-	-	-	-	۹	۹	-	MPH	ترافیک
۶۰۷	۲۳۵	۳۷۲	۱۷۶	۲۴	۱۵۲	۴۳۱	۲۱۱	۲۲۰	جمع	

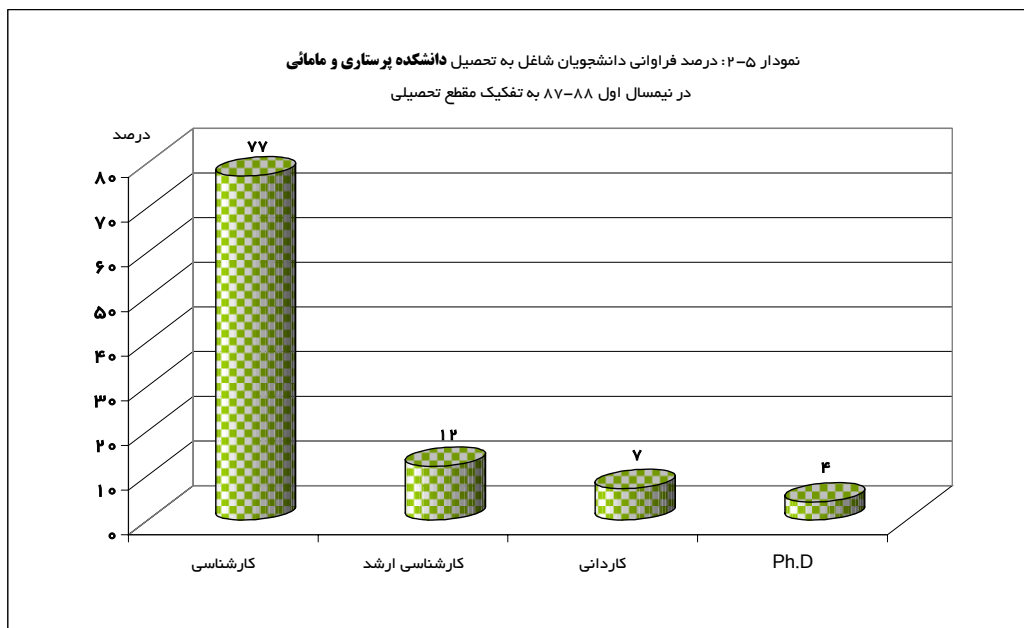
نمودار ۴-۲: توزیع نسبی دانشجویان شاغل به تحصیل **دانشکده بهداشت** در نیمسال اول ۸۸-۸۷ به تفکیک دوره و مقطع تحصیلی



جدول ۵-۲: توزیع فراوانی دانشجویان شاغل به تحصیل دانشکده پرستاری و مامایی در نیمسال اول

۸۷-۸۸ بر حسب مقطع تحصیلی، جنسیت، رشته و دوره

جمع کل			شبانہ			روزانہ			دورہ	
جمع	مرد	زن	جمع	مرد	زن	جمع	مرد	زن	مقطع تحصیلی	رشته
۳۹۷	۹۴	۳۰۳	۱	-	۱	۳۹۶	۹۴	۳۰۲	کارشناسی پیوسته	پرستاری
۵۹	۱۹	۴۰	-	-	-	۵۹	۱۹	۴۰	کارشناسی ارشد ناپیوسته	
۱۰۷	-	۱۰۷	-	-	-	۱۰۷	-	۱۰۷	کارشناسی پیوسته	مامایی
۳۰	-	۳۰	-	-	-	۳۰	-	۳۰	کارشناسی ارشد ناپیوسته	
۳۳	۱۱	۲۲	-	-	-	۳۳	۱۱	۲۲	کارشناسی	اتاق عمل
۳۲	۱۳	۱۹	-	-	-	۳۲	۱۳	۱۹	کارشناسی	هوشبری
۱۷	۸	۹	-	-	-	۱۷	۸	۹	Ph.D. (دکتری)	پرستاری
۹	-	۹	-	-	-	۹	-	۹	Ph.D. (دکتری)	بهداشت باروری
۵۱	۵۱	-	-	-	-	۵۱	۵۱	-	کاردانی	فوریت های پزشکی
۷۳۵	۱۹۶	۵۳۹	۱	-	۱	۷۳۴	۱۹۶	۵۳۸	جمع	

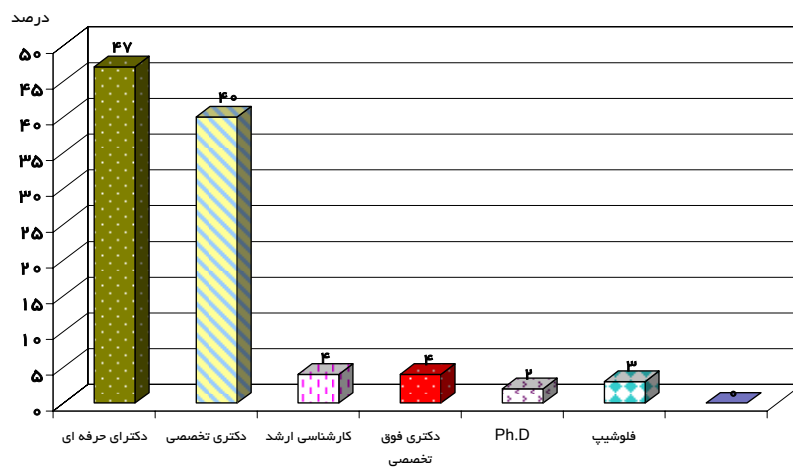


جدول ۶-۲: توزیع فراوانی دانشجویان شاغل به تحصیل دانشکده پزشکی در نیمسال اول ۸۸-۸۷ به تفکیک مقطع تحصیلی، جنسیت و رشته

تعداد			مقطع تحصیلی	رشته	
جمع	مرد	زن			
۱۰۹۹	۴۴۱	۶۵۸	دکترای حرفه ای	پزشکی	علوم بالینی
۹۴۱	۵۵۴	۳۸۷	تخصصی		
۹۲	۶۳	۲۹	فوق تخصصی		
۶۴	۵۷	۷	فلوشیپ		
۹	۴	۵	کارشناسی ارشد	روانشناسی بالینی	علوم پایه
۱۱	۳	۸	کارشناسی ارشد	آناتومی (علوم تشریحی)	
۱۲	۸	۴	Ph.D.		
۱۵	۵	۱۰	کارشناسی ارشد	انگل شناسی	
۷	۴	۳	Ph.D.		
۱۲	۴	۸	کارشناسی ارشد	ایمنولوژی	
-	-	-	Ph.D.		
۷	۲	۵	کارشناسی ارشد	میکروب شناسی	
۴	۲	۲	Ph.D.		
۱۰	۳	۷	کارشناسی ارشد	بیوشیمی	
-	-	-	Ph.D.		
-	-	-	کارشناسی ارشد	فارماکولوژی	
۱۰	۳	۷	Ph.D.		
۱۳	۶	۷	کارشناسی ارشد	فیزیولوژی	
۱۴	۸	۶	Ph.D.		
۱۷	۷	۱۰	کارشناسی ارشد	مهندسی پزشکی	
۴	۳	۱	Ph.D.(نانو فناوری پزشکی)		
۲۳۴۱	۱۱۷۷	۱۱۶۴	جمع		

نمودار ۶-۲: توزیع نسبی دانشجویان شاغل به تحصیل **دانشکده پزشکی**

در نیمسال اول ۸۸-۸۷ به تفکیک مقطع تحصیلی

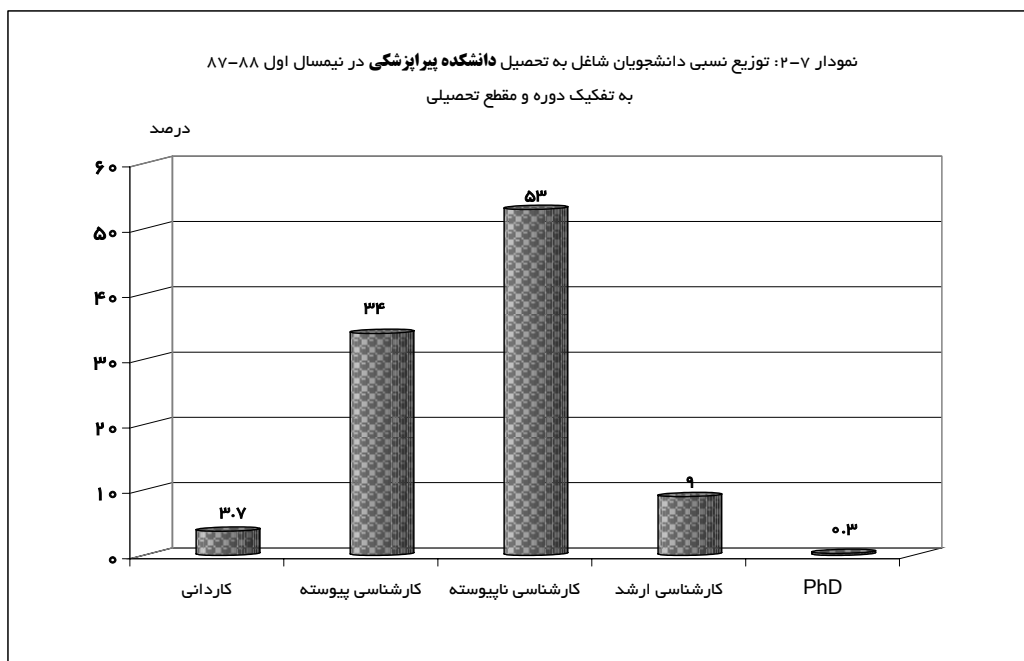


ط

جدول ۷-۲: توزیع فراوانی دانشجویان شاغل به تحصیل دانشکده پیراپزشکی

در نیمسال دوم ۸۸-۸۷ برحسب مقطع تحصیلی، جنسیت، رشته و دوره

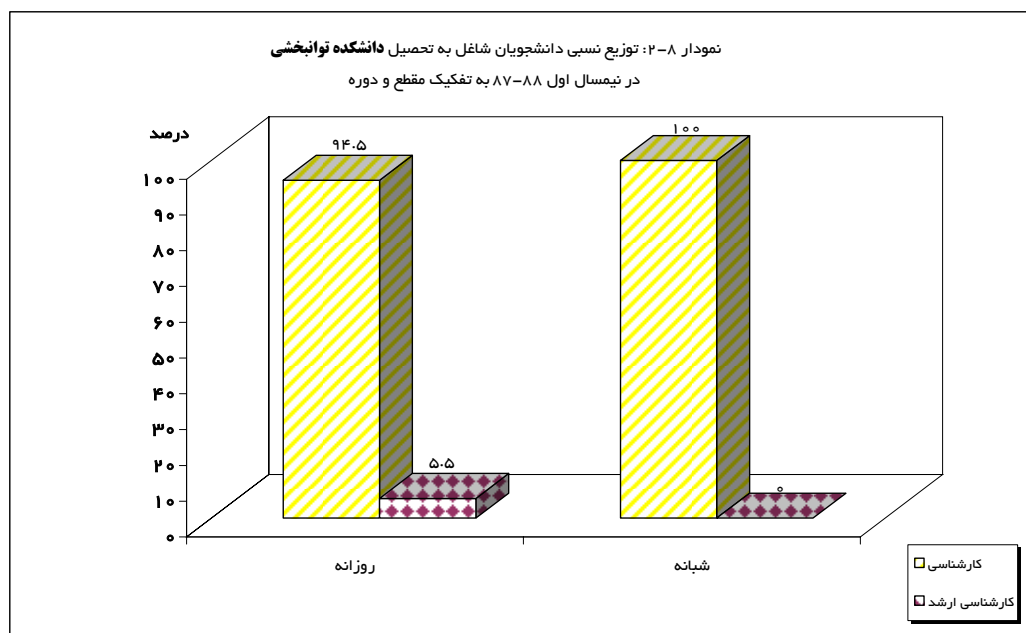
جمع کل			شبانہ			روزانہ			دوره	
جمع	مرد	زن	جمع	مرد	زن	جمع	مرد	زن	مقطع تحصیلی	رشته
۲۱	۵	۱۶	-	-	-	۲۱	۵	۱۶	کاردانی	رادیوتراپی
۱۰۳	۴۵	۵۸	-	-	-	۱۰۳	۴۵	۵۸	کارشناسی ناپیوسته	رادیولوژی
۳۵	۱۳	۲۲	-	-	-	۳۵	۱۳	۲۲	کارشناسی پیوسته	
۶	۳	۳	-	-	-	۶	۳	۳	کارشناسی ارشد	رادیوبیولوژی
۱۱۵	۳۷	۷۸	-	-	-	۱۱۵	۳۷	۷۸	کارشناسی ناپیوسته	علوم آزمایشگاهی
۲۶	۱۰	۱۶	-	-	-	۲۶	۱۰	۱۶	کارشناسی پیوسته	
-	-	-	-	-	-	-	-	-	کارشناسی ارشد	
۸۱	۱۶	۶۵	-	-	-	۸۱	۱۶	۶۵	کارشناسی ناپیوسته	مدارک پزشکی
۱۲	۳	۹	-	-	-	۱۲	۳	۹	کارشناسی ارشد	
۱۳۳	۲۱	۱۱۲	۴۴	۳	۴۱	۸۹	۱۸	۷۱	کارشناسی	کتابداری
۱۶	۸	۸	-	-	-	۱۶	۸	۸	کارشناسی ارشد	آمارزیستی
۱۶	۸	۸	-	-	-	۱۶	۸	۸	کارشناسی ارشد	
۲	۱	۱	-	-	-	۲	۱	۱	Ph.D.	
۱	-	۱	-	-	-	۱	-	۱	کارشناسی ناپیوسته	تکنولوژی پرتو شناسی
۱	۱	-	-	-	-	۱	۱	-	کارشناسی پیوسته	
۵۶۸	۱۷۲	۳۹۷	۴۴	۳	۴۱	۵۲۴	۱۶۸	۳۵۶	جمع	



جدول ۸-۲: توزیع فراوانی دانشجویان شاغل به تحصیل دانشکده توانبخشی در نیمسال اول ۸۸-۸۷ به

تفکیک مقطع تحصیلی، جنسیت، رشته و دوره

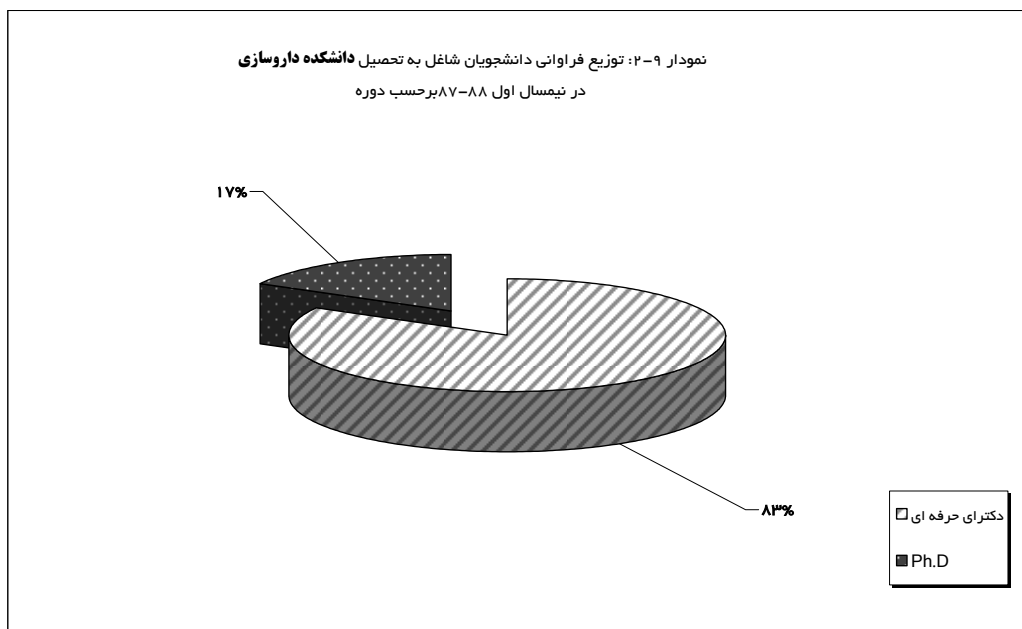
جمع کل			شبانہ			روزانہ			دوره	
جمع	مرد	زن	جمع	مرد	زن	جمع	مرد	زن	مقطع تحصیلی	رشته
۱۲۲	۳۰	۹۲	۲۸	۳	۲۵	۹۴	۲۷	۶۷	کارشناسی پیوسته	بینائی سنجی
۶	۴	۲	-	-	-	۶	۴	۲	کارشناسی ارشد	
۱۱۱	۲۷	۸۴	۲۱	۴	۱۷	۹۰	۲۳	۶۷	کارشناسی پیوسته	شنوایی شناسی
-	-	-	-	-	-	-	-	-	کارشناسی ارشد	
۱۰۴	۲۸	۷۶	۵	۲	۳	۹۹	۲۶	۷۳	کارشناسی پیوسته	فیزیوتراپی
۱۱	۳	۸	-	-	-	۱۱	۳	۸	کارشناسی ارشد	
۹۶	۳۱	۶۵	-	-	-	۹۶	۳۱	۶۵	کارشناسی پیوسته	کاردرمانی
۵	-	۵	-	-	-	۵	-	۵	کارشناسی ارشد	
۴۵۵	۱۲۳	۳۳۲	۵۴	۹	۴۵	۴۰۱	۱۱۴	۲۸۷	جمع	



جدول ۹-۲: توزیع فراوانی دانشجویان شاغل به تحصیل دانشکده داروسازی

در نیمسال اول ۸۸-۸۷ به تفکیک مقطع تحصیلی، جنسیت، رشته و دوره

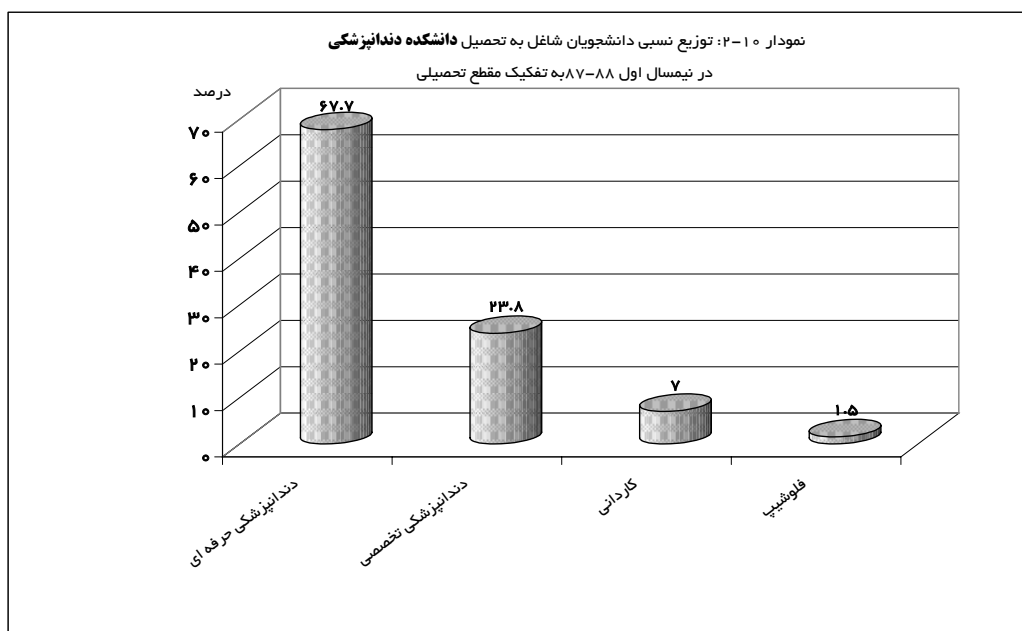
جمع کل			شبانہ			روزانہ			دوره	
جمع	مرد	زن	جمع	مرد	زن	جمع	مرد	زن	مقطع تحصیلی	رشته
۰	۰	۰	۰	۰	۰	۰	۰	۰	کارشناسی	داروسازی
۳۹۸	۱۸۵	۲۱۳	۰	۰	۰	۳۹۸	۱۸۵	۲۱۳	دکترای حرفه ای	
۲۲	۶	۱۶	۰	۰	۰	۲۲	۶	۱۶	P.h.D	
۱۷	۹	۸	۰	۰	۰	۱۷	۹	۸	P.h.D	سم شناسی
۱۲	۲	۱۰	۰	۰	۰	۱۲	۲	۱۰	P.h.D	مفردات پزشکی
۱۲	۲	۱۰	۰	۰	۰	۱۲	۲	۱۰	P.h.D	شیمی دارویی
۱۰	۳	۷	۰	۰	۰	۱۰	۳	۷	P.h.D	داروسازی بالینی
۶	۳	۳	۰	۰	۰	۶	۳	۳	P.h.D	بیوتکنولوژی دارویی
۴	۳	۱	۰	۰	۰	۴	۳	۱	P.h.D	اقتصاد مدیریت و دارو
۴۸۱	۲۱۳	۲۶۸	۰	۰	۰	۴۸۱	۲۱۳	۲۶۸	جمع	



جدول ۱۰-۲: توزیع فراوانی دانشجویان شاغل به تحصیل دانشکده دندانپزشکی

در نیمسال اول ۸۸-۸۷ به تفکیک مقطع تحصیلی، جنسیت، رشته و دوره

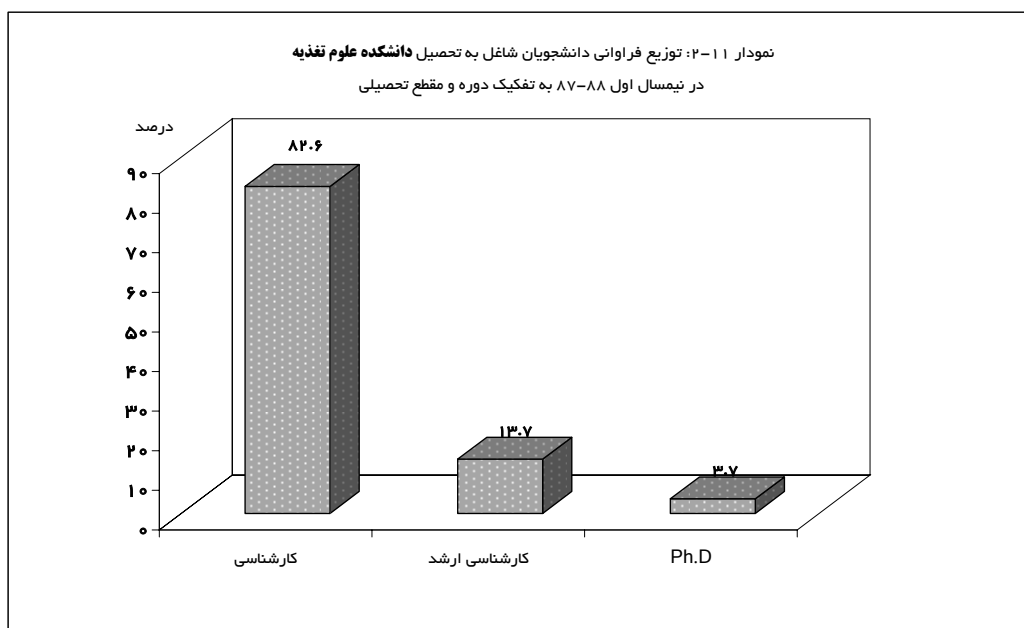
جمع کل			شبانہ			روزانہ			دوره		
جمع	مرد	زن	جمع	مرد	زن	جمع	مرد	زن	مقطع تحصیلی	رشته	
۳۸	۳۶	۲	۰	۰	۰	۳۸	۳۶	۲	کاردانی	پروتزهای دندانی	
۲	۰	۲	۰	۰	۰	۲	۰	۲	کاردانی	پرستاری دندانپزشکی	
۳۸۹	۱۵۰	۲۳۹	۰	۰	۰	۳۸۹	۱۵۰	۲۳۹	دکترای حرفه ای	دندانپزشکی	
۱۳۷	۶۰	۷۷	۰	۰	۰	۱۳۷	۶۰	۷۷	دکترای تخصصی		
۲	۱	۱	۰	۰	۰	۲	۱	۱	فلوشیپ پروتز ثابت		
۲	۱	۱	۰	۰	۰	۲	۱	۱	فلوشیپ کودکان		
۲	۲	۰	۰	۰	۰	۲	۲	۰	فلوشیپ جراحی		
۳	۳	۰	۰	۰	۰	۳	۳	۰	فلوشیپ پریو		
۵۷۵	۲۵۳	۳۲۲	۰	۰	۰	۵۷۵	۲۵۳	۳۲۲	جمع		



جدول ۱۱-۲: توزیع فراوانی دانشجویان شاغل به تحصیل دانشکده علوم تغذیه

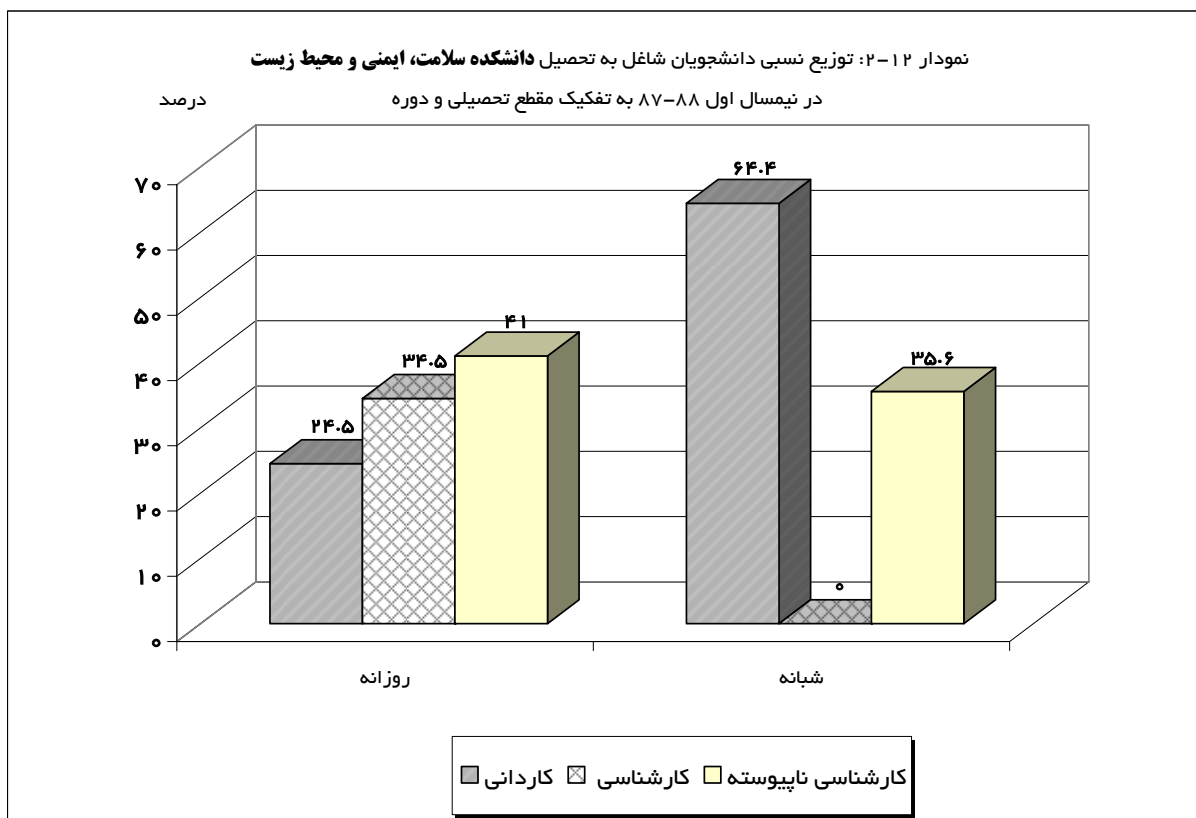
در نیمسال اول ۸۸-۸۷ به تفکیک مقطع تحصیلی، جنسیت، رشته و دوره

جمع کل			شبانہ			روزانہ			دوره	
جمع	مرد	زن	جمع	مرد	زن	جمع	مرد	زن	مقطع تحصیلی	رشته
۲۱۳	۲۸	۱۸۵	۳۲	۳	۲۹	۱۸۱	۲۵	۱۵۶	کارشناسی	علوم تغذیه
۳۳	۱۰	۲۳	۰	۰	۰	۳۳	۱۰	۲۳	کارشناسی ارشد	
۱۶	۵	۱۱	۰	۰	۰	۱۶	۵	۱۱	P.h.D.	
۱۹۳	۴۲	۱۵۱	۱۷	۲	۱۵	۱۷۶	۴۰	۱۳۶	کارشناسی	علوم و صنایع غذایی
۲۶	۱۰	۱۶	۰	۰	۰	۲۶	۱۰	۱۶	کارشناسی ارشد	
۴۸۱	۹۵	۳۸۶	۴۹	۵	۴۴	۴۳۲	۹۰	۳۴۲	جمع	



جدول ۱۲-۲: توزیع فراوانی دانشجویان شاغل به تحصیل دانشکده سلامت، ایمنی و محیط زیست در نیمسال اول ۸۸-۸۷ به تفکیک مقطع تحصیلی، جنسیت، رشته و دوره

جمع کل			شبانه			روزانه			دوره	
جمع	مرد	زن	جمع	مرد	زن	جمع	مرد	زن	مقطع تحصیلی	رشته
۷۹	۵۱	۲۸	۰	۰	۰	۷۹	۵۱	۲۸	کارشناسی ناپیوسته	ایمنی صنعتی و محیط کار
۱۲۷	۱۰۲	۲۵	۶۸	۶۸	۰	۵۹	۳۴	۲۵	کاردانی	کاردان فنی صنایع - ایمنی صنعتی
۱۳۴	۷۸	۵۶	۰	۰	۰	۱۳۴	۷۸	۵۶	کارشناسی	مهندسی صنایع - ایمنی صنعتی
۰	۰	۰	۰	۰	۰	۰	۰	۰	کارشناسی ارشد	
۶۸	۵۵	۱۳	۴۰	۴۰	۰	۲۸	۱۵	۱۳	کاردانی	بهداشت محیط
۲۵	۱۲	۱۳	۰	۰	۰	۲۵	۱۲	۱۳	کارشناسی ناپیوسته	
۲۷	۱	۲۶	۰	۰	۰	۲۷	۱	۲۶	کارشناسی پیوسته	
۸۷	۷۵	۱۲	۶۰	۶۰	۰	۲۷	۱۵	۱۲	کاردانی	بهداشت حرفه ای
۱۸۱	۱۴۶	۳۵	۹۳	۹۳	۰	۸۸	۵۳	۳۵	کارشناسی ناپیوسته	
۷۲۸	۵۲۰	۲۰۸	۲۶۱	۲۶۱	۰	۴۶۷	۲۵۹	۲۰۸	جمع	



فصل سوم

دستیاران

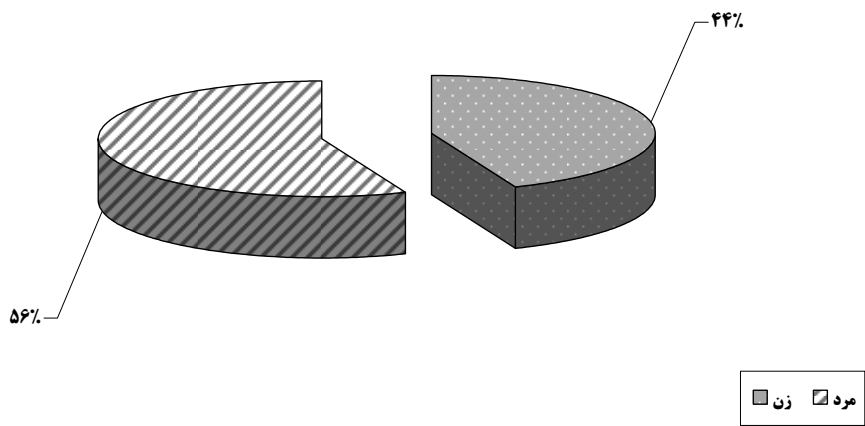
مدیریت آمار و فناوری اطلاعات و ارتباطات

جدول ۱-۳: توزیع فراوانی دستیاران تخصصی پذیرفته شده دانشکده پزشکی

در نیمسال اول ۸۸-۸۷

درصد	جمع	مرد	زن	رشته تخصصی	
۵,۳	۱۳	۱۳	۰	ارتوپدی	۱
۲,۸	۷	۶	۱	اورولوژی	۲
۱۰,۷	۲۶	۱۶	۱۰	اطفال	۳
۴,۵	۱۱	۱۱	۰	بیهوشی	۴
۳,۳	۸	۴	۴	پاتولوژی	۵
۲	۵	۰	۵	پزشکی اجتماعی	۶
۲,۴	۶	۳	۳	پوست	۷
۲	۵	۳	۲	پزشکی فیزیکی و توانبخشی	۸
۷,۳	۱۸	۱۲	۶	جراحی عمومی	۹
۲	۵	۴	۱	جراحی مغز و اعصاب	۱۰
۵,۳	۱۳	۱۰	۳	چشم	۱۱
۱۱	۲۷	۸	۱۹	داخلی	۱۲
۳,۳	۸	۵	۳	داخلی اعصاب	۱۳
۱,۲	۳	۱	۲	رادیوتراپی	۱۴
۷,۳	۱۸	۹	۹	رادیولوژی	۱۵
۲,۸	۷	۴	۳	روانپزشکی	۱۶
۷,۷	۱۹	۰	۱۹	زنان	۱۷
۳,۷	۹	۷	۲	عفونی	۱۸
۶,۵	۱۶	۷	۹	قلب و عروق	۱۹
۱,۶	۴	۲	۲	گوش و حلق و بینی	۲۰
۰,۸	۲	۱	۱	پزشکی هسته ای	۲۱
۶,۵	۱۶	۱۱	۵	طب اورژانس	۲۲
۱۰۰	۲۴۶	۱۳۷	۱۰۹	جمع	

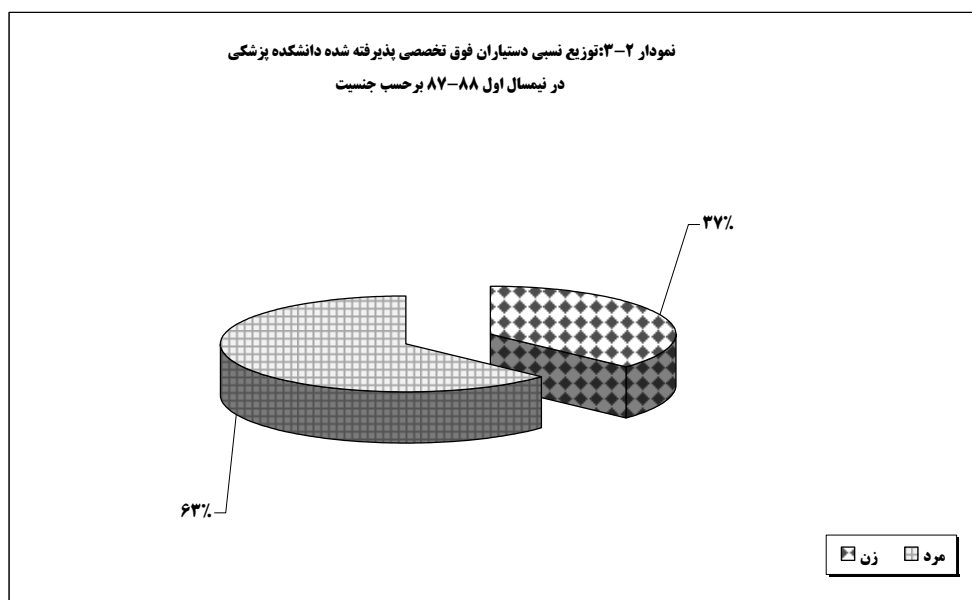
نمودار ۱-۳: توزیع نسبی دستیاران تخصصی پذیرفته شده دانشکده پزشکی
در نیمسال اول ۸۸-۸۷ بر حسب جنسیت



جدول ۲-۳: توزیع فراوانی دستیاران فوق تخصصی پذیرفته شده دانشکده پزشکی

در نیمسال اول ۸۸-۸۷

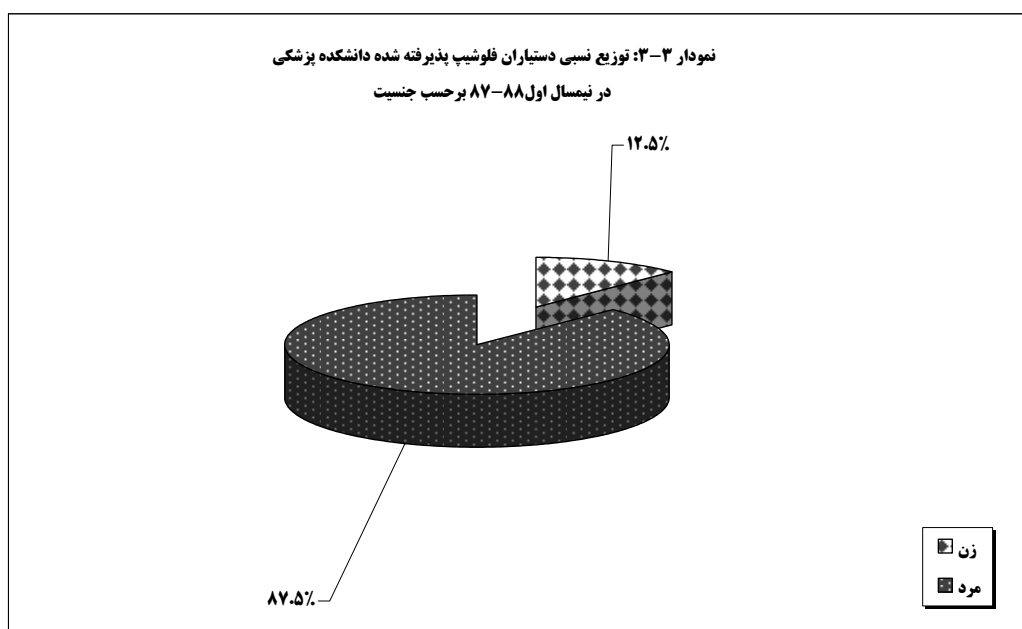
رشته تخصصی	زن	مرد	جمع
۱ اعصاب اطفال	۰	۳	۳
۲ جراحی اطفال	۱	۱	۲
۳ هماتولوژی و انکولوژی اطفال	۱	۰	۱
۴ نوزادان	۲	۲	۴
۵ جراحی توراکس	۰	۳	۳
۶ ریه	۳	۲	۵
۷ غدد	۲	۳	۵
۸ جراحی قلب و عروق	۰	۳	۳
۹ گوارش	۱	۵	۶
۱۰ نفرولوژی	۱	۲	۳
۱۱ هماتولوژی داخلی	۳	۱	۴
۱۲ روانپزشکی اطفال	۱	۱	۲
۱۳ روماتولوژی	۲	۰	۲
۱۴ جراحی پلاستیک و ترمیمی	۰	۴	۴
۱۵ بیماریهای قلب و عروق	۰	۰	۰
۱۶ عفونی اطفال	۱	۱	۲
جمع	۱۸	۳۱	۴۹



جدول ۳-۳: توزیع فراوانی دستیاران فلوشیپ پذیرفته شده دانشکده پزشکی

در نیمسال اول ۸۸-۸۷

رشته فلوشیپ	زن	مرد	جمع
۱ اورولوژی اطفال	۰	۱	۱
۲ اندویورولوژی	۰	۴	۴
۳ چشم پزشکی قرنیه	۰	۱	۱
۴ ویتره ورتین	۱	۱	۲
۵ پیوند کلیه	۰	۱	۱
۶ جراحی عروق و تروما	۰	۱	۱
۷ درماتوپاتولوژی	۰	۱	۱
۸ جراحی دست	۰	۱	۱
۹ چشم پزشکی - گلوکوم	۰	۰	۰
۱۰ اکوپلاستیک	۰	۱	۱
۱۱ اینترونشنال کاردیولوژی	۱	۱	۲
۱۲ اورولوژی ترمیمی	۰	۱	۱
جمع	۲	۱۴	۱۶

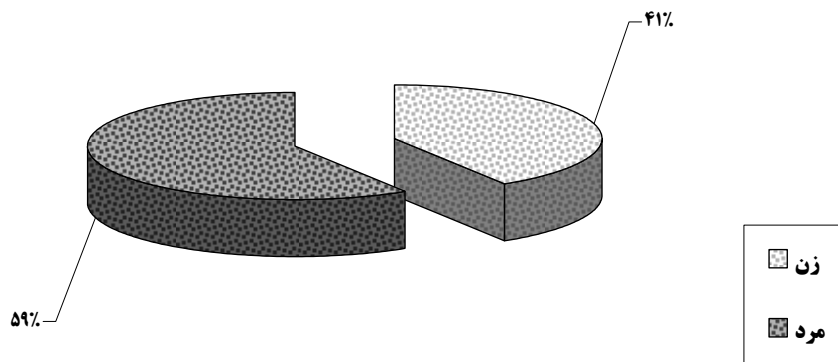


جدول ۳-۴: توزیع فراوانی دستیاران تخصصی شاغل به تحصیل دانشکده پزشکی

در نیمسال دوم ۸۸-۸۷

درصد	جمع	مرد	زن	رشته تخصصی	
۵,۱	۴۸	۴۷	۱	ارتوپدی	۱
۴,۱	۳۹	۳۷	۲	ارورولوژی	۲
۸	۷۵	۴۸	۲۷	اطفال	۳
۵,۴	۵۱	۴۳	۸	بیهوشی	۴
۴	۳۷	۲۲	۱۵	پاتولوژی	۵
۱	۱۰	۳	۷	پزشکی اجتماعی	۶
۲,۳	۲۲	۱۱	۱۱	پوست	۷
۱,۳	۱۲	۶	۶	پزشکی فیزیکی و توانبخشی	۸
۷,۲	۶۸	۶۱	۷	جراحی عمومی	۹
۳,۱	۳۰	۲۶	۴	جراحی مغز و اعصاب	۱۰
۴,۸	۴۵	۲۹	۱۶	چشم	۱۱
۱۲,۵	۱۱۷	۴۶	۷۱	داخلی	۱۲
۳,۴	۳۲	۱۹	۱۳	داخلی اعصاب	۱۳
۱	۹	۵	۴	رادیوتراپی	۱۴
۷	۶۶	۳۶	۳۰	رادیولوژی	۱۵
۲,۷	۲۵	۱۲	۱۳	روانپزشکی	۱۶
۹,۱	۸۶	۰	۸۶	زنان	۱۷
۴	۳۷	۲۶	۱۱	عفونی	۱۸
۶,۸	۶۴	۲۸	۳۶	قلب و عروق	۱۹
۲,۳	۲۲	۱۴	۸	گوش و حلق و بینی	۲۰
۴,۳	۴۰	۳۲	۸	طب اورژانس	۲۱
۰,۶	۶	۳	۳	پزشکی هسته ای	۲۲
۱۰۰	۹۴۱	۵۵۴	۳۸۷	جمع	

نمودار ۴-۳: توزیع نسبی دستیاران شاغل به تحصیل دانشکده پزشکی
در نیمسال اول ۸۸-۸۷ برحسب جنسیت

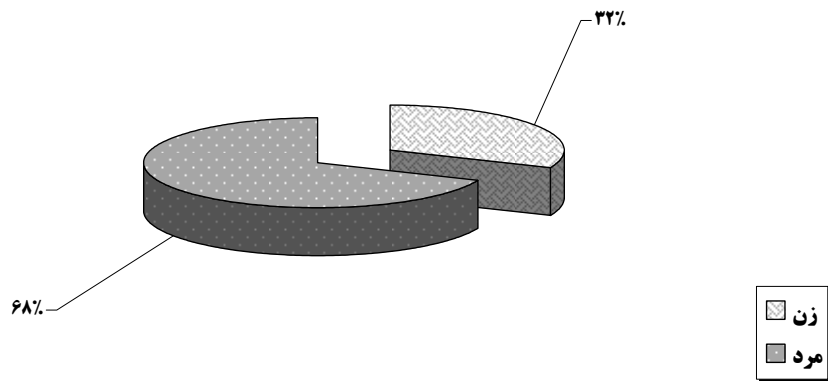


جدول ۵-۳: توزیع فراوانی دستیاران فوق تخصصی شاغل به تحصیل

دانشکده پزشکی در نیمسال اول ۸۸-۸۷

رشته تخصصی	زن	مرد	جمع
۱ اعصاب اطفال	۰	۵	۵
۲ جراحی اطفال	۱	۰	۱
۳ هماتولوژی و انکولوژی اطفال	۱	۴	۵
۴ نوزادان	۲	۵	۷
۵ جراحی توراکس	۰	۳	۳
۶ ریه	۲	۶	۸
۷ غدد	۵	۵	۱۰
۸ جراحی قلب و عروق	۰	۴	۴
۹ گوارش	۱	۱۱	۱۲
۱۰ نفرولوژی	۳	۱	۴
۱۱ هماتولوژی داخلی	۵	۴	۹
۱۲ روانپزشکی اطفال	۳	۱	۴
۱۳ روماتولوژی	۳	۱	۴
۱۴ جراحی پلاستیک و ترمیمی	۰	۱۲	۱۲
۱۵ بیماریهای قلب و عروق	۰	۰	۰
۱۶ عفونی اطفال	۳	۱	۴
جمع	۲۹	۶۳	۹۲

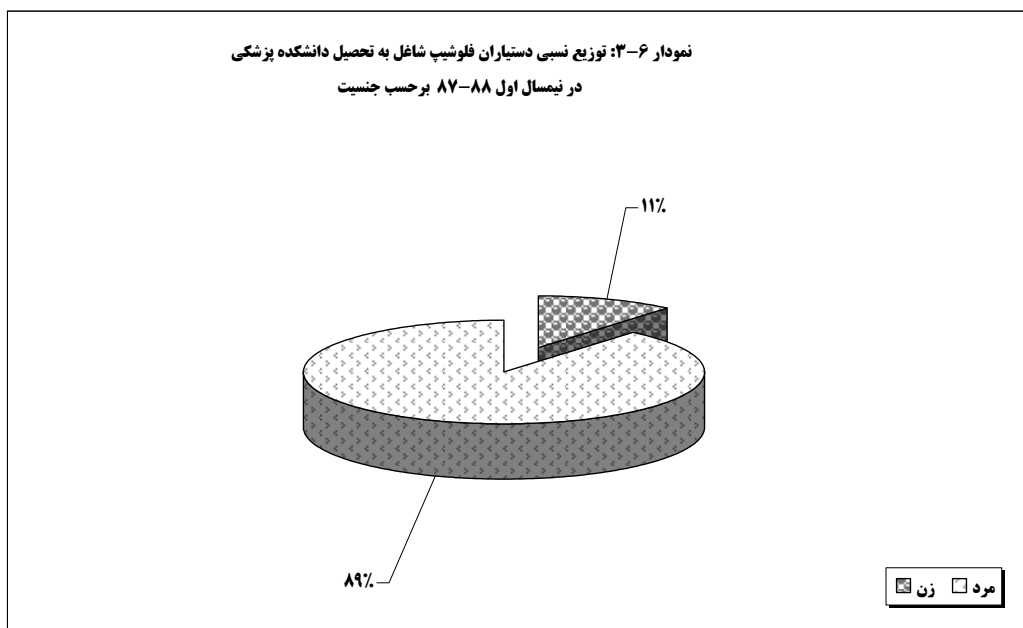
نمودار ۵-۴: توزیع نسبی دستیاران فوق تخصصی شاغل به تحصیل دانشکده پزشکی
در نیمسال دوم ۸۶-۸۷ بر حسب جنسیت



جدول ۶-۳: توزیع فراوانی دستیاران فلوشیپ شاغل به تحصیل دانشکده پزشکی

در نیمسال اول ۸۸-۸۷

رشته فلوشیپ	زن	مرد	جمع
۱ اورولوژی اطفال	۰	۱	۱
۲ اندویورولوژی	۰	۱۲	۱۲
۳ چشم پزشکی قرنیه	۰	۵	۵
۴ ویتره ورتین	۱	۴	۵
۵ پیوند کلیه	۰	۳	۳
۶ جراحی عروق و تروما	۱	۲	۳
۷ درماتوپاتولوژی	۱	۱	۲
۸ جراحی دست	۰	۲	۲
۹ اکوپلاستیک	۰	۲	۲
۱۰ اورولوژی ترمیمی	۰	۲	۲
۱۱ گلوکوم (چشم پزشکی)	۱	۰	۱
۱۲ اینترونشنال کاردیوگرافی	۲	۲	۴
۱۳ درد	۰	۷	۷
۱۴ مراقبت های ویژه پزشکی	۱	۱۱	۱۲
۱۵ استریوتاکسیک	۰	۳	۳
جمع	۷	۵۷	۶۴



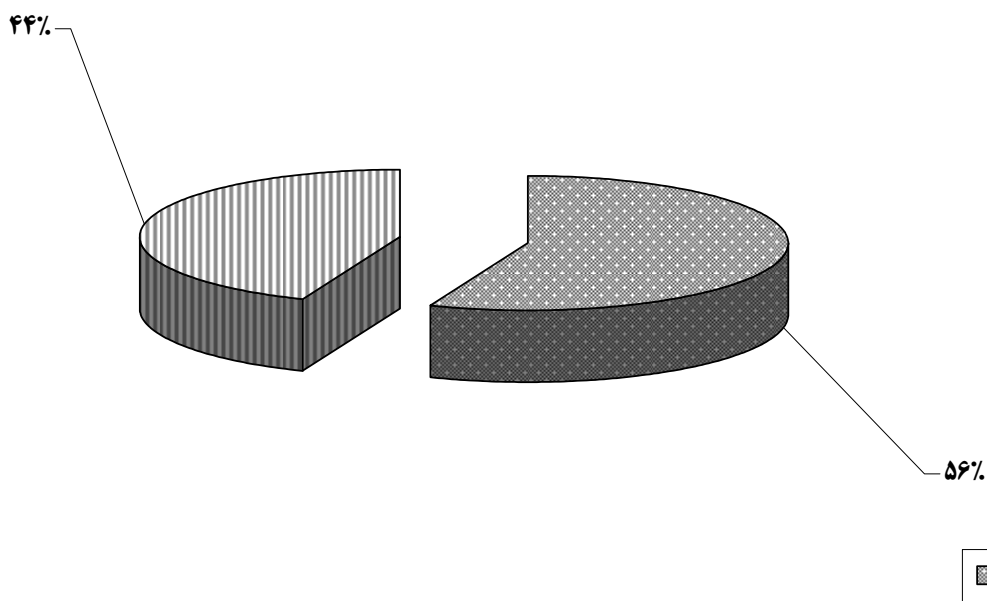
جدول ۷-۳: توزیع فراوانی دستیاران تخصصی پذیرفته شده

دانشکده دندانپزشکی در نیمسال اول ۸۸-۸۷

رشته تخصصی	زن	مرد	جمع	درصد
۱ ارتودنتیکس	۴	۲	۶	۱۵,۴
۲ اندودانتیکس	۲	۳	۵	۱۲,۸
۳ بیماریهای دهان و تشخیص	۲	۰	۲	۵
۴ پانولوژی دهان و فک	۱	۱	۲	۵
۵ پروتزهای دندانی	۲	۲	۴	۱۰,۳
۶ پرودوانتیکس	۳	۱	۴	۱۰,۳
۷ جراحی دهان فک و صورت	۱	۳	۴	۱۰,۳
۸ دندانپزشکی ترمیمی	۳	۱	۴	۱۰,۳
۹ دندانپزشکی کودکان	۳	۱	۴	۱۰,۳
۱۰ رادیولوژی دهان و دندان	۱	۳	۴	۱۰,۳
۱۱ سلامت دهان و دندانپزشکی اجتماعی	۰	۰	۰	۰
جمع	۲۲	۱۷	۳۹	۱۰۰

نمودار ۷-۳: توزیع نسبی دستیاران شاغل به تحصیل دانشکده دندانپزشکی

در نیمسال اول ۸۸-۸۷ بر حسب جنسیت



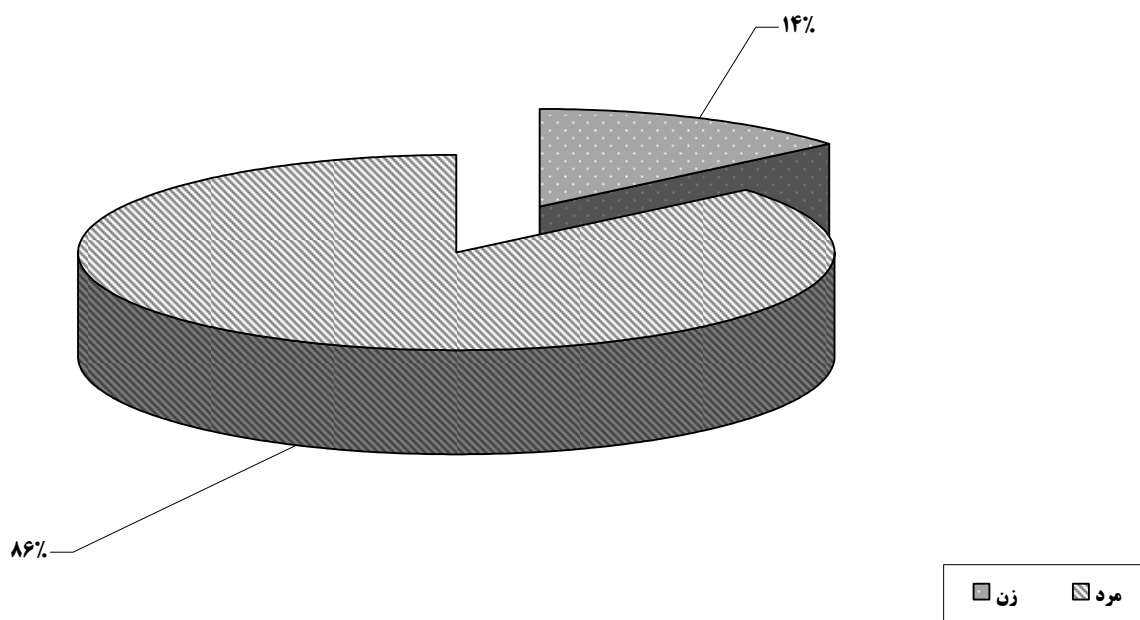
جدول ۸-۳: توزیع فراوانی دستیاران فلوشیپ پذیرفته شده

دانشکده دندانپزشکی در نیمسال اول ۸۸-۸۷

ردیف	رشته	زن	مرد	جمع	درصد
۱	فلوشیپ کودکان	۱	۱	۲	۲۸,۶
۲	فلوشیپ پریو	۰	۳	۳	۴۲,۸
۳	فلوشیپ جراحی	۰	۲	۲	۲۸,۶
	جمع	۱	۶	۷	۱۰۰

نمودار ۸-۳: توزیع نسبی دستیاران فلوشیپ پذیرفته شده دانشکده دندانپزشکی

در نیمسال اول ۸۸-۸۷ بر حسب جنسیت

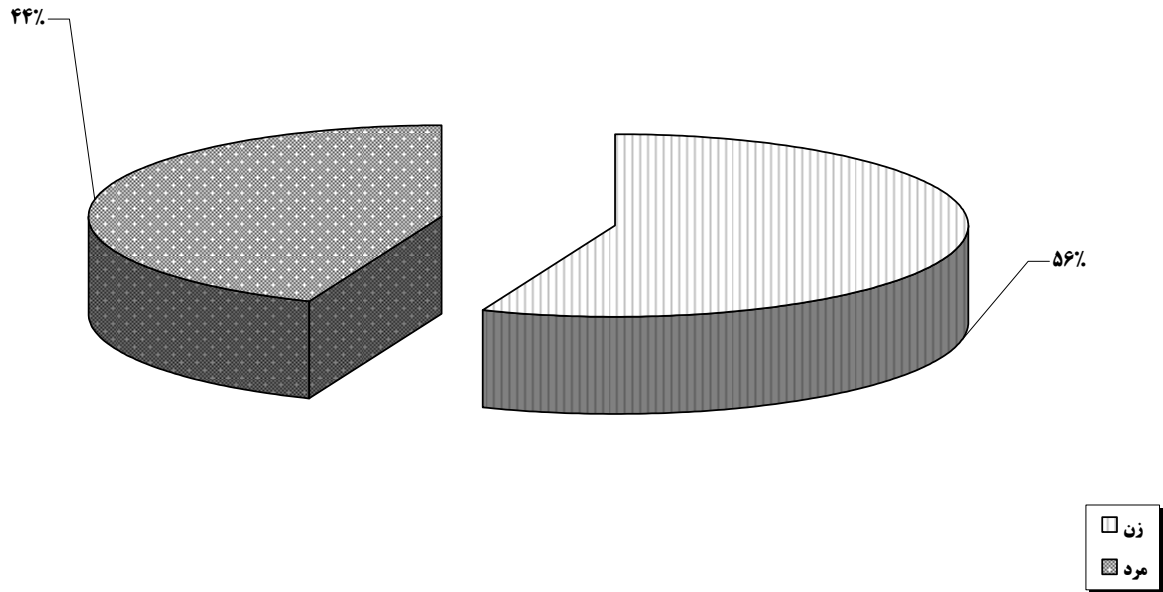


جدول ۹-۳: توزیع فراوانی دستیاران تخصصی شاغل به تحصیل

دانشکده دندانپزشکی در نیمسال اول ۸۸-۸۷

درصد	جمع	مرد	زن	رشته تخصصی	
۱۱	۱۵	۷	۸	ارتودنتیکس	۱
۸	۱۱	۷	۴	اندودانتیکس	۲
۵,۸	۸	۱	۷	بیماریهای دهان و تشخیص	۳
۵	۷	۱	۶	پانولوژی دهان و فک	۴
۱۱	۱۵	۹	۶	پروتزهای دندانی	۵
۸,۸	۱۲	۳	۹	پریودوانتیکس	۶
۱۱,۷	۱۶	۱۴	۲	جراحی دهان فک و صورت	۷
۹,۵	۱۳	۵	۸	دندانپزشکی ترمیمی	۸
۱۰,۲	۱۴	۳	۱۱	دندانپزشکی کودکان	۹
۸	۱۱	۵	۶	رادیولوژی دهان و دندان	۱۰
۱۱	۱۵	۵	۱۰	سلامت دهان و دندانپزشکی اجتماعی	۱۱
۰	۰	۰	۰	تکمیلی ارتودنسی	۱۲
۱۰۰	۱۳۷	۶۰	۷۷	جمع	

نمودار ۹-۳: توزیع نسبی دستیاران شاغل به تحصیل دانشکده دندانپزشکی
در نیمسال اول ۸۷-۸۸ بر حسب جنسیت

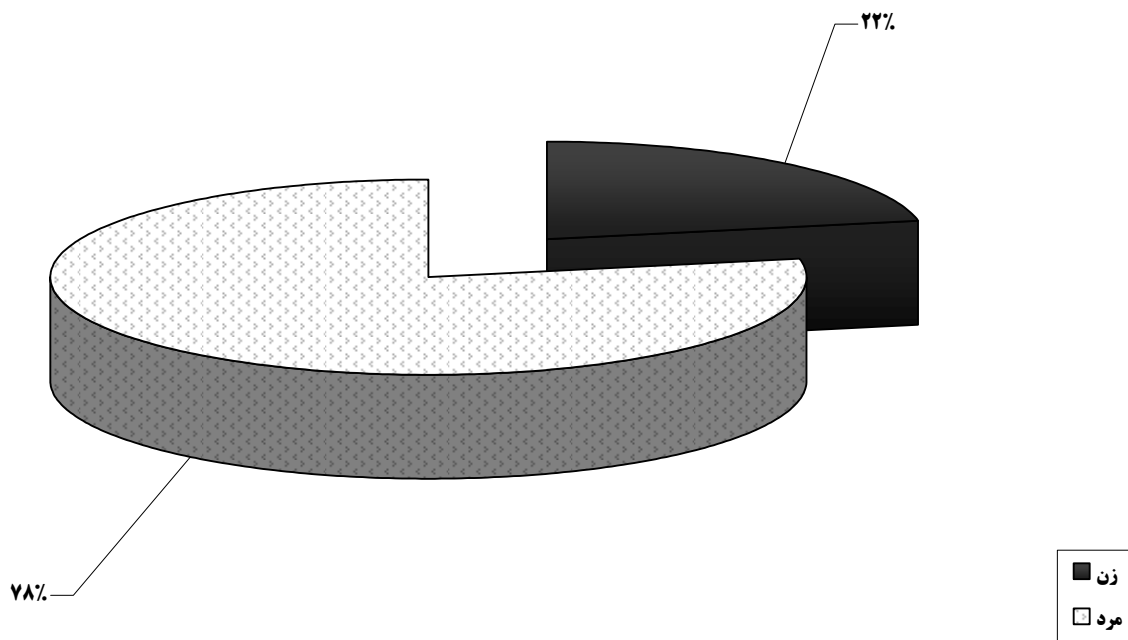


جدول ۱۰-۳: توزیع فراوانی دستیاران فلوشیپ شاغل به تحصیل

دانشکده دندانپزشکی در نیمسال اول ۸۸-۸۷

ردیف	رشته	زن	مرد	جمع	درصد
۱	فلوشیپ کودکان	۱	۱	۲	۲۲٪
۲	فلوشیپ جراحی	۰	۲	۲	۲۲٪
۳	فلوشیپ پریو	۰	۳	۳	۳۴٪
۴	فلوشیپ ثابت	۱	۱	۲	۲۲٪
	جمع	۲	۷	۹	۱۰۰

نمودار ۱۰-۳: توزیع نسبی دستیاران فلوشیپ شاغل به تحصیل دانشکده دندانپزشکی در نیمسال اول ۸۸-۸۷ بر حسب جنسیت



فصل چهارم

دانش آموختگان

مدیریت آمار و فناوری اطلاعات و ارتباطات

جدول ۱-۱-۴: توزیع فراوانی دانش آموختگان دانشگاه در نیمسال اول ۸۶-۸۷ بر حسب جنسیت و دوره و دانشکده

جمع کل			شبانہ			روزانہ			دوره	دانشکده ها
جمع	مرد	زن	جمع	مرد	زن	جمع	مرد	زن		
۲۱۶	۱۱۴	۱۰۲	۳۴	۴	۳۰	۱۸۲	۱۱۰	۷۲	بهداشت	
۷۰	۶	۶۴	۲	۰	۲	۶۸	۶	۶۲	پرستاری و مامائی	
۱۱۶	۶	۵۶	۰	۰	۰	۱۱۶	۶۰	۵۶	پزشکی	
۵۲	۲۰	۳۲	۸	۳	۵	۴۴	۱۷	۲۷	پیراپزشکی	
۳۳	۱۵	۱۸	۱۷	۷	۱۰	۱۵	۷	۸	توانبخشی	
۵	۲	۳	۰	۰	۰	۵	۲	۳	داروسازی	
۷۶	۳۱	۴۵	۰	۰	۰	۷۶	۳۱	۴۵	دندانپزشکی	
۴۸	۸	۴۰	۱۸	۲	۱۶	۳۰	۶	۲۴	علوم تغذیه	
۴۲	۳۷	۵	۲۷	۲۷	۰	۱۵	۱۰	۵	سلامت، ایمنی و محیط زیست	
۶۵۸	۲۳۹	۳۶۵	۱۰۶	۴۳	۶۳	۵۵۱	۲۴۹	۳۰۲	جمع کل	

جدول ۱-۲-۴: توزیع فراوانی دانش آموختگان دانشگاه در نیمسال دوم ۸۶-۸۷ بر حسب جنسیت و دوره و دانشکده

جمع کل			شبانہ			روزانہ			دوره	دانشکده ها
جمع	مرد	زن	جمع	مرد	زن	جمع	مرد	زن		
۱۱۸	۲۳	۹۵	۹۱	۱۶	۷۵	۲۷	۷	۲۰	بهداشت	
۵۸	۸	۵۰	۲	۰	۲	۵۶	۸	۴۸	پرستاری و مامائی	
۳۷۱	۲۳۷	۱۳۴	۰	۰	۰	۳۷۱	۲۳۷	۱۳۴	پزشکی	
۱۲۰	۳۳	۸۷	۱۰	۳	۷	۱۱۰	۳۰	۸۰	پیراپزشکی	
۱۱۴	۱۹	۹۵	۵۵	۱۳	۴۲	۵۹	۶	۵۳	توانبخشی	
۳۲	۱۲	۲۰	۰	۰	۰	۳۲	۱۲	۲۰	داروسازی	
۱۱۱	۴۲	۶۹	۰	۰	۰	۱۱۱	۴۲	۶۹	دندانپزشکی	
۱۱۴	۲۴	۹۰	۲۷	۴	۲۳	۸۷	۲۰	۶۷	علوم تغذیه	
۲۴۹	۱۹۳	۵۶	۸۹	۸۹	۰	۱۶۰	۱۰۴	۵۶	سلامت ، ایمنی و محیط زیست	
۱۲۸۷	۵۹۱	۶۹۶	۲۷۴	۱۲۵	۱۴۹	۱۰۱۳	۴۶۶	۵۴۷	جمع کل	

جدول ۱-۲-۴: توزیع فراوانی دانش‌آموختگان در نیمسال اول ۸۶-۸۷

به تفکیک دانشکده، مقطع تحصیلی و رشته

جمع	تعداد	مقطع	رشته تحصیلی	دانشکده
۲۱۶	۴۹	کارشناسی ناپیوسته	بهداشت محیط	بهداشت
	۸	کاردانی		
	۱	کاردانی	بهداشت حرفه ای	
	۴۲	کارشناسی ناپیوسته		
	۲	کارشناسی ارشد		
	۳۲	کارشناسی ناپیوسته	بهداشت عمومی	
	۵۴	Mph	مدیران	
	۱۵	Mph	انتقال خون	
	۱۳	Mph	ترافیک	
۷۰	۴۷	کارشناسی پیوسته	پرستاری	پرستاری و مامائی
	۰	کارشناسی ارشد		
	۱۹	کارشناسی پیوسته	مامائی	
	۴	کارشناسی ارشد		
	۰	کارشناسی	هوشبری	
	۰	کارشناسی	اتاق عمل	
۱۱۶	۹۲	دکترای حرفه ای	پزشکی	پزشکی
	۰	تخصصی		
	۰	فوق تخصصی		
	۱۰	فلوشیپ		
	۰	کارشناسی	علوم پایه	
	۱۱	کارشناسی ارشد		
	۳	Ph.D.		
۵۲	۳	کاردانی	علوم آزمایشگاهی	پیراپزشکی
	۳۸	کارشناسی ناپیوسته		
	۰	دکترای حرفه ای		
	۰	کاردانی	مدارک پزشکی	
	۰	کارشناسی		
	۰	کارشناسی ارشد		
	۹	کارشناسی	کتابداری	

ادامه جدول ۱-۲-۴: توزیع فراوانی دانشی **آموختگان** نیمسال اول ۸۶-۸۷

به تفکیک دانشکده، مقطع تحصیلی و رشته

جمع	تعداد	مقطع	رشته تحصیلی	دانشکده
	۰	کاردانی	رادیولوژی	پیراپزشکی (ادامه)
	۲	کارشناسی		
	۰	کارشناسی	آمارزیستی	
	۰	کارشناسی ارشد	رادیوتراپی	
	۰	کاردانی		
۳۳	۲	کارشناسی پیوسته	شنوائی سنجی	توانبخشی
	۱۴	کارشناسی پیوسته	فیزیوتراپی	
	۰	کارشناسی ارشد	کاردرمانی	
	۱۱	کارشناسی پیوسته		
	۶	کارشناسی پیوسته	بینائی سنجی	
۵	۵	دکترای حرفه ای	داروسازی	داروسازی
	۰	کارشناسی		
	۰	Ph.D.		
	۰	تخصصی		
۷۶	۱	کاردانی	پروتز دندانی	دندانپزشکی
	۵	کاردانی	پرستاری دندانپزشکی	
	۴۶	دکترای حرفه ای	دندانپزشکی	
	۲۴	تخصصی		
۴۷	۲۲	کارشناسی	علوم و صنایع غذایی	علوم تغذیه
	۲	کارشناسی ارشد		
	۲۱	کارشناسی	علوم تغذیه	
	۲	کارشناسی ارشد	Ph.D.	
	۰	Ph.D.		
۴۲	۳	کاردانی	کاردان فنی صنایع - ایمنی صنعتی	سلامت، ایمنی و محیط زیست
	۶	کارشناسی	مهندسی صنایع - ایمنی صنعتی	
	۱۰	کاردانی	بهداشت محیط	
	۰	کاردانی	بهداشت حرفه ای	
	۲۳	کارشناسی نا پیوسته		
۶۵۷	۶۵۷		جمع	

جدول ۲-۲-۴: توزیع فراوانی دانش آموختگان در نیمسال ل دوم ۸۷-۸۶

به تفکیک دانشکده، مقطع تحصیلی و رشته

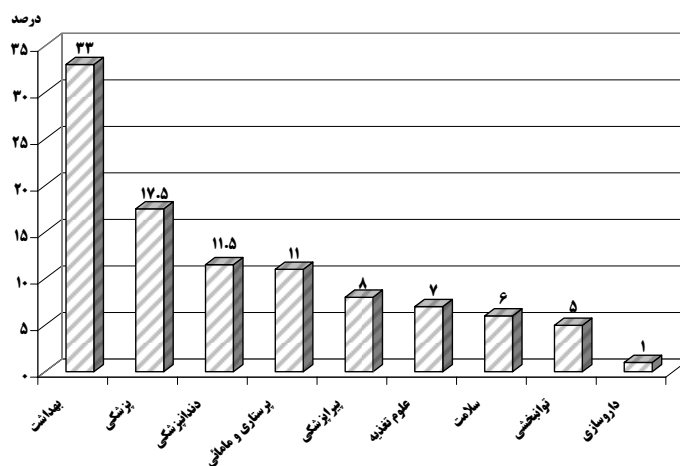
جمع	تعداد	مقطع	رشته تحصیلی	دانشکده
۱۱۸	۲۴	کارشناسی ناپیوسته	بهداشت محیط	بهداشت
	۱۱	کاردانی		
	۲۷	کاردانی	بهداشت حرفه ای	
	۲۳	کارشناسی ناپیوسته		
	۰	کارشناسی ارشد	بهداشت عمومی	
	۳۳	کارشناسی ناپیوسته		
۵۸	۴۹	کارشناسی پیوسته	پرستاری	پرستاری و مامائی
	۰	کارشناسی ارشد ناپیوسته	مامائی	
	۰	کارشناسی پیوسته		
	۶	کارشناسی ارشد		
	۲	Ph.d	هوشبری	
	۱	کاردانی		
	۰	کاردانی		
۳۷۱	۱۰۴	دکترای حرفه ای	پزشکی	پزشکی
	۱۹۸	تخصصی		
	۳۹	فوق تخصصی		
	۱۸	فلوشیپ		
	۰	کارشناسی	علوم پایه	
	۶	کارشناسی ارشد		
	۶	Ph.D.		
۱۲۰	۳	کاردانی	علوم آزمایشگاهی	پیراپزشکی
	۳۹	کارشناسی ناپیوسته		
	۰	دکترای حرفه ای		
	۰	کاردانی	مدارک پزشکی	
	۲۴	کارشناسی ناپیوسته		
	۰	کارشناسی ارشد	کتابداری	
	۱۸	کارشناسی		

ادامه جدول ۲-۲-۴ : توزیع فراوانی دانش آموختگان نیمسال دوم ۸۶-۸۷

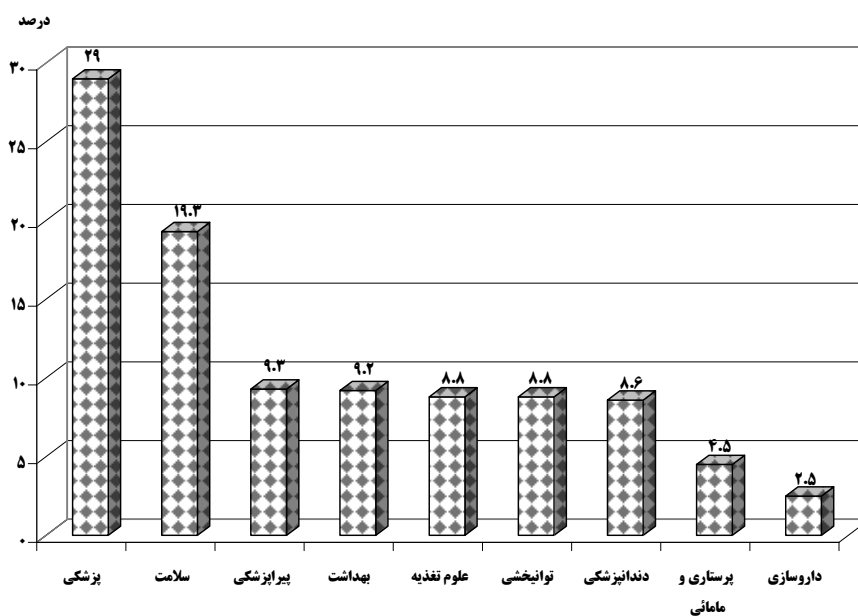
به تفکیک دانشکده، مقطع تحصیلی و رشته

جمع	تعداد	مقطع	رشته تحصیلی	دانشکده
	۱	کاردانی	رادیولوژی	پیراپزشکی (ادامه)
	۳۴	کارشناسی		
	۰	کارشناسی	آمارزیستی	
	۱	کارشناسی ارشد		
	۰	کاردانی	رادیوتراپی	
۱۱۴	۲۹	کارشناسی پیوسته	شنوائی سنجی	توانبخشی
	۲۵	کارشناسی پیوسته	فیزیوتراپی	
	۲	کارشناسی ارشد		
	۲۸	کارشناسی پیوسته	کاردرمانی	
	۳۰	کارشناسی پیوسته	بینائی سنجی	
۳۲	۳۰	دکترای حرفه ای	داروسازی	داروسازی
	۰	کارشناسی		
	۲	Ph.D.		
	۰	تخصصی		
۱۱۱	۱۱	کاردانی	پروتز دندانی	دندانپزشکی
	۱۸	کاردانی	پرستاری دندانپزشکی	
	۵۴	دکترای حرفه ای	دندانپزشکی	
	۲۸	تخصصی		
۱۱۴	۶۰	کارشناسی	علوم و صنایع غذایی	علوم تغذیه
	۷	کارشناسی ارشد		
	۴۵	کارشناسی	علوم تغذیه	
	۱	کارشناسی ارشد		
	۱	Ph.D.		
۲۴۹	۶۸	کاردانی	کاردان فنی صنایع - ایمنی صنعتی	سلامت، ایمنی و محیط زیست
	۶	کارشناسی	مهندسی صنایع - ایمنی صنعتی	
	۴۱	کاردانی	بهداشت محیط	
	۵۸	کاردانی	بهداشت حرفه ای	
	۳۴	کارشناسی ناپیوسته		
	۴۲	کارشناسی ناپیوسته	ایمنی صنعتی و محیط کار	
۱۲۸۷	۱۲۸۷		جمع	

نمودار ۱-۱: درصد فراوانی دانشجویان دانش آموخته در نیمسال اول ۸۷-۸۶ به تفکیک دانشکده

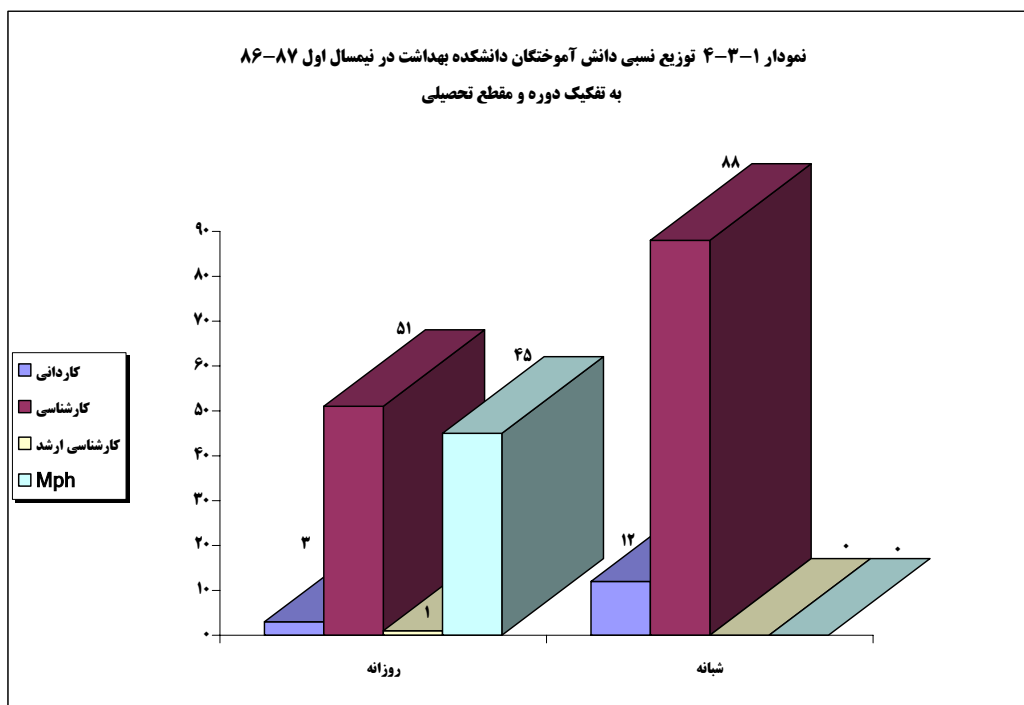


نمودار ۲-۱: توزیع فراوانی دانشجویان دانش آموخته در نیمسال دوم ۸۷-۸۶ برحسب دانشکده



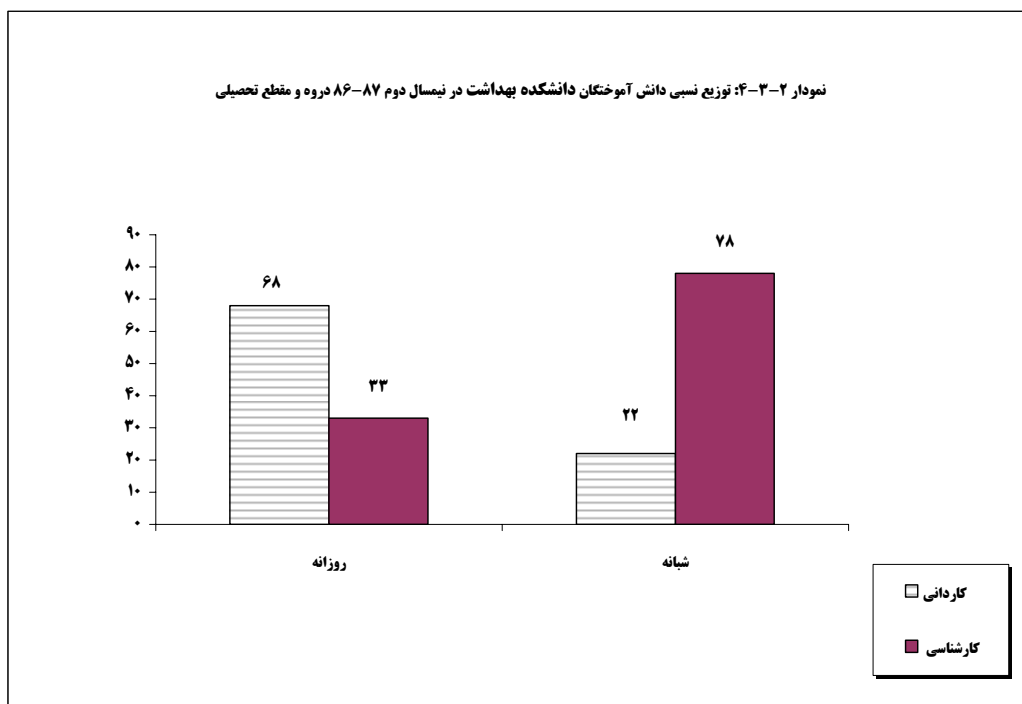
جدول ۱-۳-۴: توزیع فراوانی دانش آموختگان دانشکده بهداشت
در نیمسال اول ۸۶-۸۷ برحسب مقطع تحصیلی، جنسیت، رشته و دوره

جمع کل			شبهانه			روزانه			دوره	
جمع	مرد	زن	جمع	مرد	زن	جمع	مرد	زن	مقطع تحصیلی	رشته
۸	۱	۷	۴	۰	۴	۴	۱	۳	کاردانی	بهداشت محیط
۴۹	۱۱	۳۸	۱۸	۱	۱۷	۳۱	۱۰	۲۱	کارشناسی ناپیوسته	
۱	۱	۰	۰	۰	۰	۱	۱	۰	کاردانی	بهداشت حرفه ای
۴۲	۲۳	۱۹	۱۱	۳	۸	۳۱	۲۰	۱۱	کارشناسی ناپیوسته	
۲	۱	۱	۰	۰	۰	۲	۱	۱	کارشناسی ارشد	
۳۲	۱۴	۱۸	۱	۰	۱	۳۱	۱۴	۱۷	کارشناسی ناپیوسته	بهداشت عمومی
۵۴	۴۰	۱۴	۰	۰	۰	۵۴	۴۰	۱۴	Mph	مدیران
۱۵	۱۰	۵	۰	۰	۰	۱۵	۱۰	۵	Mph	انتقال خون
۱۳	۱۳	۰	۰	۰	۰	۱۳	۱۳	۰	Mph	ترافیک
۲۱۶	۱۱۴	۱۰۲	۳۴	۴	۳۰	۱۸۲	۱۱۰	۷۲	جمع	



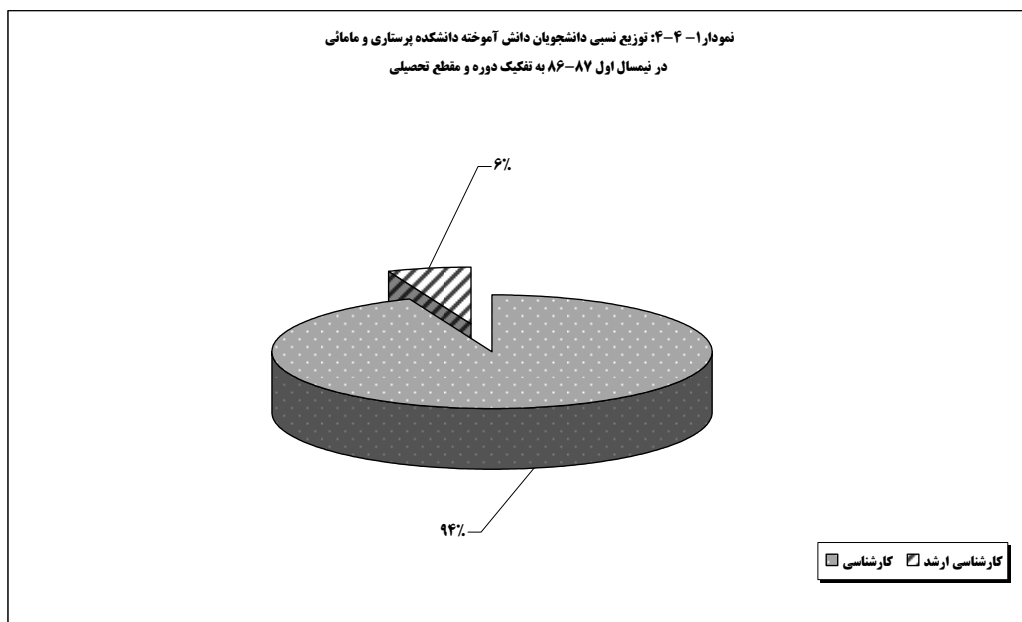
جدول ۲-۳-۴: توزیع فراوانی دانش آموختگان دانشکده بهداشت
در نیمسال دوم ۸۷-۸۶ بر حسب مقطع تحصیلی، جنسیت، رشته و دوره

جمع کل			شبانه			روزانه			دوره	
جمع	مرد	زن	جمع	مرد	زن	جمع	مرد	زن	مقطع تحصیلی	رشته
۱۱	۰	۱۱	۱۱	۰	۱۱	۰	۰	۰	کاردانی	بهداشت محیط
۲۴	۲	۲۲	۲۲	۰	۲۲	۲	۲	۰	کارشناسی ناپیوسته	
۲۷	۱	۲۶	۹	۱	۸	۱۸	۰	۱۸	کاردانی	بهداشت حرفه ای
۲۳	۱۳	۱۰	۲۱	۱۲	۹	۲	۱	۱	کارشناسی ناپیوسته	
۰	۰	۰	۰	۰	۰	۰	۰	۰	کارشناسی ارشد	
۳۳	۷	۲۶	۲۸	۳	۲۵	۵	۴	۱	کارشناسی ناپیوسته	بهداشت عمومی
۱۱۸	۲۳	۹۵	۹۱	۱۶	۷۵	۲۷	۷	۲۰	جمع	



جدول ۱-۴-۴: توزیع فراوانی دانش آموختگان دانشکده پرستاری و مامائی
در نیمسال اول ۸۶-۸۷ بر حسب مقطع تحصیلی، جنسیت، رشته و دوره

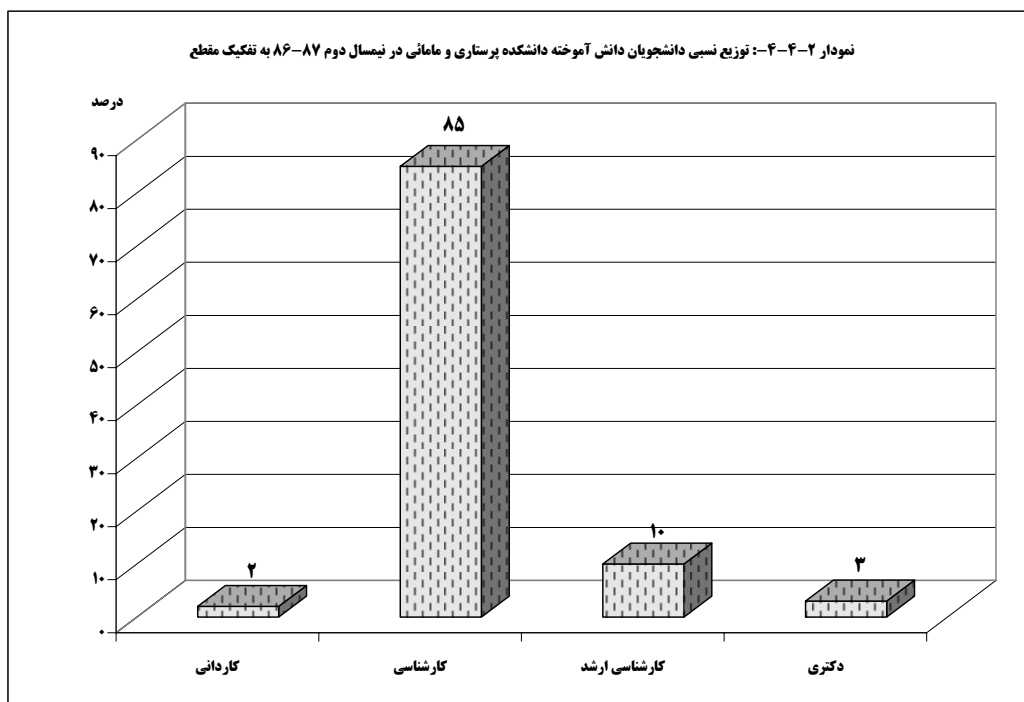
جمع کل			شبانه			روزانه			دوره	
جمع	مرد	زن	جمع	مرد	زن	جمع	مرد	زن	مقطع تحصیلی	رشته
۴۷	۶	۴۱	۲	۰	۲	۴۵	۶	۳۹	کارشناسی پیوسته	پرستاری
۰	۰	۰	۰	۰	۰	۰	۰	۰	کارشناسی ارشد پیوسته	
۱۹	۰	۱۹	۰	۰	۰	۱۹	۰	۱۹	کارشناسی پیوسته	مامایی
۴	۰	۴	۰	۰	۰	۴	۰	۴	کارشناسی ارشد ناپیوسته	
۰	۰	۰	۰	۰	۰	۰	۰	۰	کارشناسی	اتاق عمل
۰	۰	۰	۰	۰	۰	۰	۰	۰	کارشناسی	هوشبری
۷۰	۶	۶۴	۲	۰	۲	۶۸	۶	۶۲	جمع	



جدول ۲-۴-۴: توزیع فراوانی دانش آموختگان دانشکده پرستاری و مامائی

در نیمسال دوم ۸۶-۸۷ بر حسب مقطع تحصیلی، جنسیت، رشته و دوره

جمع کل			شبانه			روزانه			دوره	
جمع	مرد	زن	جمع	مرد	زن	جمع	مرد	زن	مقطع تحصیلی	رشته
۴۹	۸	۴۱	۲	۰	۲	۴۷	۸	۳۹	کارشناسی پیوسته	پرستاری
۰	۰	۰	۰	۰	۰	۰	۰	۰	کارشناسی ارشد ناپیوسته	
۰	۰	۰	۰	۰	۰	۰	۰	۰	کارشناسی پیوسته	مامایی
۶	۰	۶	۰	۰	۰	۶	۰	۶	کارشناسی ارشد ناپیوسته	
۲	۰	۲	۰	۰	۰	۲	۰	۲	دکتری (Ph.d)	پرستاری
۱	۰	۱	۰	۰	۰	۱	۰	۱	کاردانی	هوشبری
۵۸	۸	۵۰	۲	۰	۲	۵۶	۸	۴۸	جمع	

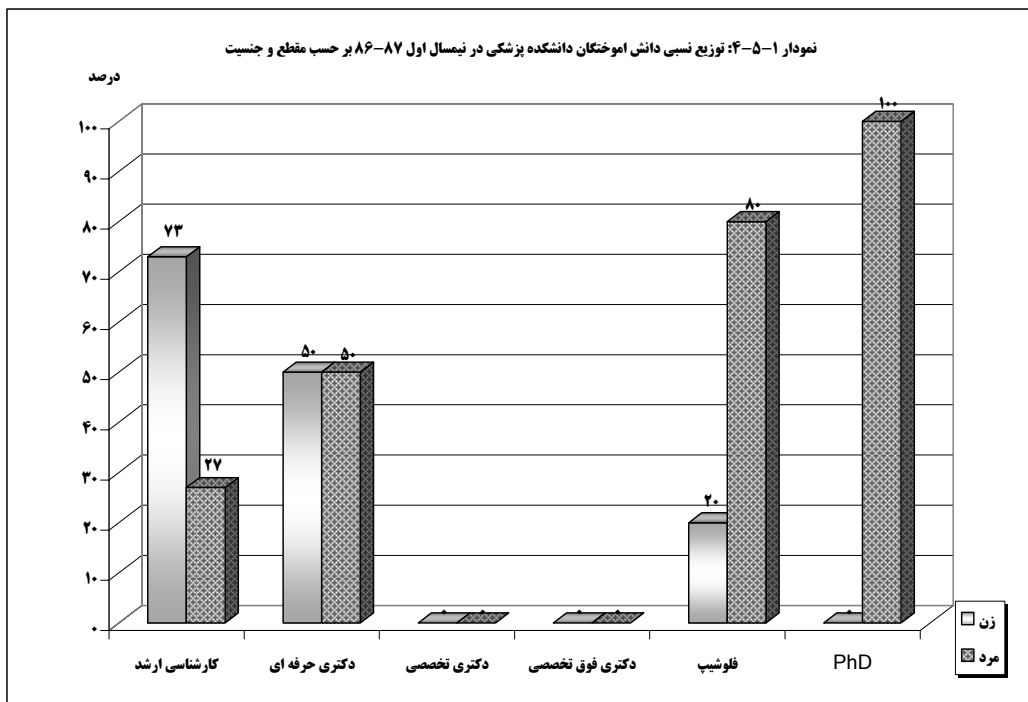


جدول ۱-۵-۴: توزیع فراوانی دانش آموختگان دانشکده پزشکی

در نیمسال اول ۸۶-۸۷ برحسب مقطع تحصیلی، جنسیت، رشته و دوره

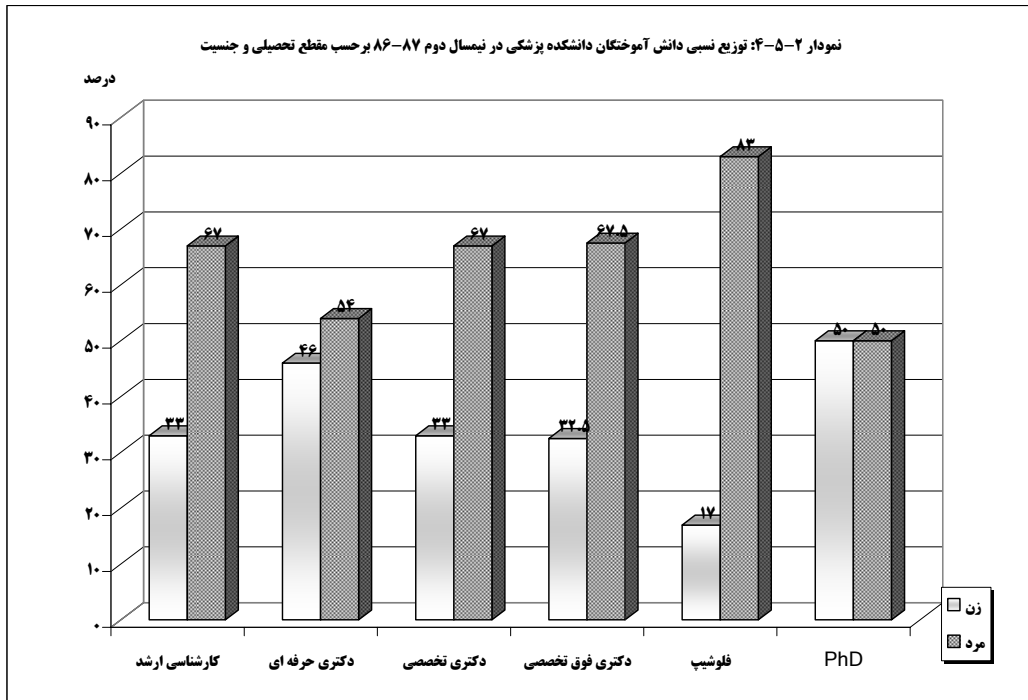
جمع کل			شبانہ			روزانہ			دورہ		
جمع	مرد	زن	جمع	مرد	زن	جمع	مرد	زن	مقطع تحصیلی	رشته	
۹۲	۴۶	۴۶	۰	۰	۰	۹۲	۴۶	۴۶	دکترای حرفه ای	پزشکی	
۰	۰	۰	۰	۰	۰	۰	۰	تخصصی			
۰	۰	۰	۰	۰	۰	۰	۰	فوق تخصصی			
۱۰	۸	۲	۰	۰	۰	۱۰	۸	فلوشیپ			
۰	۰	۰	۰	۰	۰	۰	۰	کارشناسی ارشد	Ph.D.	آناتومی	
۰	۰	۰	۰	۰	۰	۰	۰	کارشناسی ارشد			
۲	۰	۲	۰	۰	۰	۲	۰	۲	کارشناسی ارشد	Ph.D.	فیزیولوژی
۳	۳	۰	۰	۰	۰	۳	۳	۰			
۱	۰	۱	۰	۰	۰	۱	۰	۱	کارشناسی ارشد	بیوشیمی	
۳	۰	۳	۰	۰	۰	۳	۰	۳	کارشناسی ارشد	میکروبی شناسی	
۰	۰	۰	۰	۰	۰	۰	۰	۰	کارشناسی ارشد	مهندسی پزشکی	
۴	۲	۲	۰	۰	۰	۴	۲	۲	کارشناسی ارشد	انگل شناسی	
۱	۱	۰	۰	۰	۰	۱	۱	۰	کارشناسی ارشد	ایمنولوژی	
۱۱۶	۶۰	۵۶	۰	۰		۱۱۶	۶۰	۵۶	جمع		

نمودار ۱-۵-۴: توزیع نسبی دانش اموزان دانشکده پزشکی در نیمسال اول ۸۷-۸۶ بر حسب مقطع و جنسیت



جدول ۲-۵-۴: توزیع فراوانی دانش آموختگان دانشکده پزشکی
در نیمسال دوم ۸۶-۸۷ برحسب مقطع تحصیلی، جنسیت، رشته و دوره

جمع کل			شبانہ			روزانہ			دورہ	
جمع	مرد	زن	جمع	مرد	زن	جمع	مرد	زن	مقطع تحصیلی	رشته
۱۰۴	۵۶	۴۸	۰	۰	۰	۱۰۴	۵۶	۴۸	دکترای حرفه ای	پزشکی
۱۹۸	۱۳۲	۶۶	۰	۰	۰	۱۹۸	۱۳۲	۶۶	تخصصی	
۳۹	۲۷	۱۲	۰	۰	۰	۳۹	۲۷	۱۲	فوق تخصصی	
۱۸	۱۵	۳	۰	۰	۰	۱۸	۱۵	۳	فلوشیپ	
۱	۱	۰	۰	۰	۰	۱	۱	۰	کارشناسی ارشد	انگل شناسی
۳	۱	۲	۰	۰	۰	۳	۱	۲	Ph.D.	
۲	۱	۱	۰	۰	۰	۲	۱	۱	کارشناسی ارشد	فیزیولوژی
۲	۱	۱	۰	۰	۰	۲	۱	۱	Ph.D.	
۱	۰	۱	۰	۰	۰	۱	۰	۱	کارشناسی ارشد	بیوشیمی
۰	۰	۰	۰	۰	۰	۰	۰	۰	کارشناسی ارشد	میکروپ شناسی
۰	۰	۰	۰	۰	۰	۰	۰	۰	کارشناسی ارشد	مهندسی پزشکی
۱	۱	۰	۰	۰	۰	۱	۱	۰	Ph.D.	فارماکولوژی
۲	۲	۰	۰	۰	۰	۲	۲	۰	کارشناسی ارشد	ایمنولوژی
۳۷۱	۲۳۷	۱۳۴	۰	۰		۳۷۱	۲۳۷	۱۳۴	جمع	



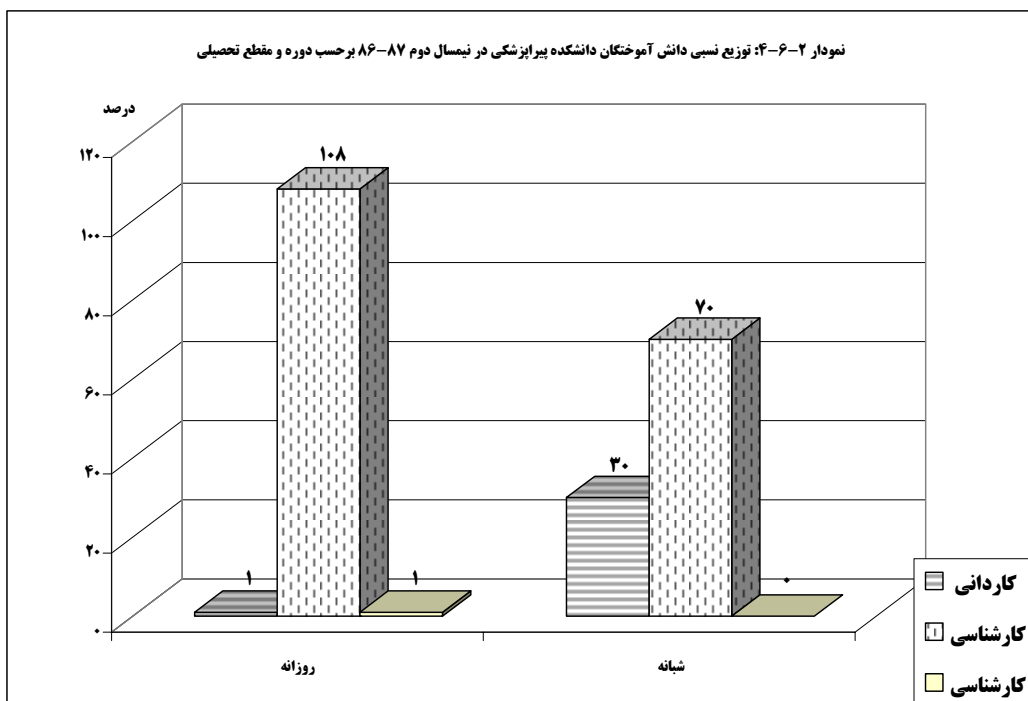
جدول ۱-۶-۴: توزیع فراوانی دانش آموختگان دانشکده پیراپزشکی
در نیمسال اول ۸۶-۸۷ برحسب مقطع تحصیلی، جنسیت، رشته و دوره

جمع کل			شبانہ			روزانہ			دوره	
جمع	مرد	زن	جمع	مرد	زن	جمع	مرد	زن	مقطع تحصیلی	رشته
۰	۰	۰	۰	۰	۰	۰	۰	۰	کاردانی	رادیوتراپی
۰	۰	۰	۰	۰	۰	۰	۰	۰	کاردانی	رادیولوژی
۲	۲	۰	۰	۰	۰	۲	۲	۰	کارشناسی	
۰	۰	۰	۰	۰	۰	۰	۰	۰	کارشناسی ارشد	
۰	۰	۰	۰	۰	۰	۰	۰	۰	کاردانی	مدارک پزشکی
۰	۰	۰	۰	۰	۰	۰	۰	۰	کارشناسی	
۰	۰	۰	۰	۰	۰	۰	۰	۰	کارشناسی ارشد	
۳	۳	۰	۱	۱	۰	۲	۲	۰	کاردانی	علوم آزمایشگاهی
۳۸	۱۳	۲۵	۴	۲	۲	۳۴	۱۱	۲۳	کارشناسی ناپیوسته	
۰	۰	۰	۰	۰	۰	۰	۰	۰	دکترای حرفه ای	
۹	۲	۷	۳	۰	۳	۶	۲	۴	کارشناسی	کتابداری
۰	۰	۰	۰	۰	۰	۰	۰	۰	کارشناسی ارشد	آمار زیستی
۵۲	۲۰	۳۲	۸	۳	۵	۴۴	۱۷	۲۷	جمع	



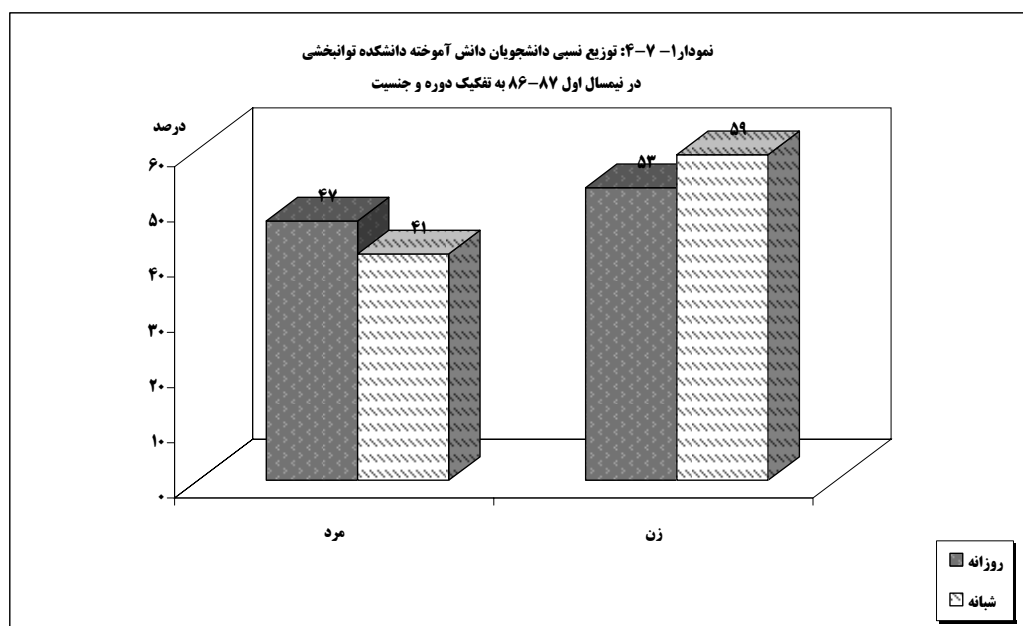
جدول ۲-۶-۴: توزیع فراوانی دانش آموختگان دانشکده پیراپزشکی در نیمسال دوم ۸۶-۸۷ برحسب مقطع تحصیلی، جنسیت، رشته و دوره

جمع کل			شبانہ			روزانہ			دورہ	
جمع	مرد	زن	جمع	مرد	زن	جمع	مرد	زن	مقطع تحصیلی	رشته
۰	۰	۰	۰	۰	۰	۰	۰	۰	کاردانی	رادیوتراپی
۱	۱	۰	۱	۱	۰	۰	۰	۰	کاردانی	رادیولوژی
۳۴	۱۵	۱۹	۰	۰	۰	۳۴	۱۵	۱۹	کارشناسی	
۰	۰	۰	۰	۰	۰	۰	۰	۰	کارشناسی ارشد	
۰	۰	۰	۰	۰	۰	۰	۰	۰	کاردانی	مدارک پزشکی
۲۴	۶	۲۸	۰	۰	۰	۲۴	۶	۱۸	کارشناسی ناپیوسته	
۰	۰	۰	۰	۰	۰	۰	۰	۰	کارشناسی ارشد	
۳	۲	۱	۲	۲	۰	۱	۰	۱	کاردانی	علوم آزمایشگاهی
۳۹	۷	۳۲	۰	۰	۰	۳۹	۷	۳۲	کارشناسی ناپیوسته	
۰	۰	۰	۰	۰	۰	۰	۰	۰	دکترای حرفه ای	
۱۸	۱	۱۷	۷	۰	۷	۱۱	۱	۱۰	کارشناسی	کتابداری
۱	۱	۰	۰	۰	۰	۱	۱	۰	کارشناسی ارشد	آمار زیستی
۱۲۰	۳۳	۸۷	۱۰	۳	۷	۱۱۰	۳۰	۸۰	جمع	



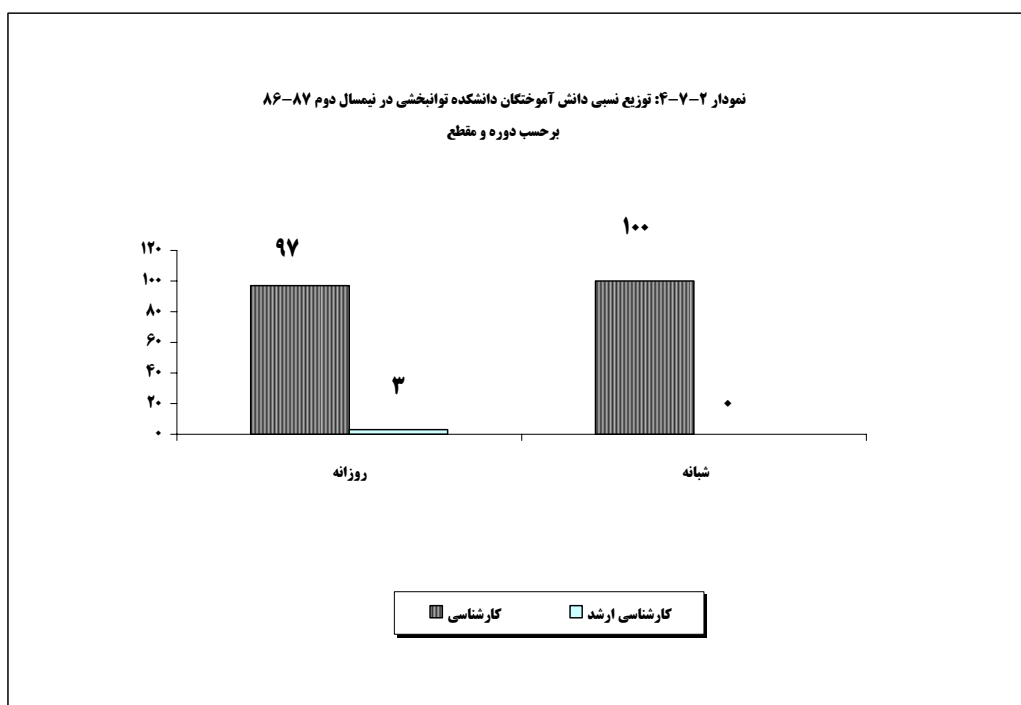
جدول ۱-۷-۴: توزیع فراوانی دانشی آموختگان دانشکده توانبخشی
در نیمسال اول ۸۶-۸۷ برحسب مقطع تحصیلی، جنسیت، رشته و دوره

جمع کل			شبانه			روزانه			دوره	
جمع	مرد	زن	جمع	مرد	زن	جمع	مرد	زن	مقطع تحصیلی	رشته
۶	۳	۳	۰	۰	۰	۶	۳	۳	کارشناسی پیوسته	بینائی سنجی
۲	۲	۰	۱	۱	۰	۱	۱	۰	کارشناسی پیوسته	شنوایی شناسی
۱۴	۷	۷	۹	۵	۴	۵	۲	۳	کارشناسی پیوسته	فیزیوتراپی
۰	۰	۰	۰	۰	۰	۰	۰	۰	کارشناسی ارشد	
۱۱	۳	۸	۸	۲	۶	۳	۱	۲	کارشناسی پیوسته	کاردرمانی
۳۳	۱۵	۱۸	۱۸	۸	۱۰	۱۵	۷	۸	جمع	



جدول ۲-۷-۴: توزیع فراوانی دانش آموختگان دانشکده توانبخشی
در نیمسال دوم ۸۶-۸۷ برحسب مقطع تحصیلی، جنسیت، رشته و دوره

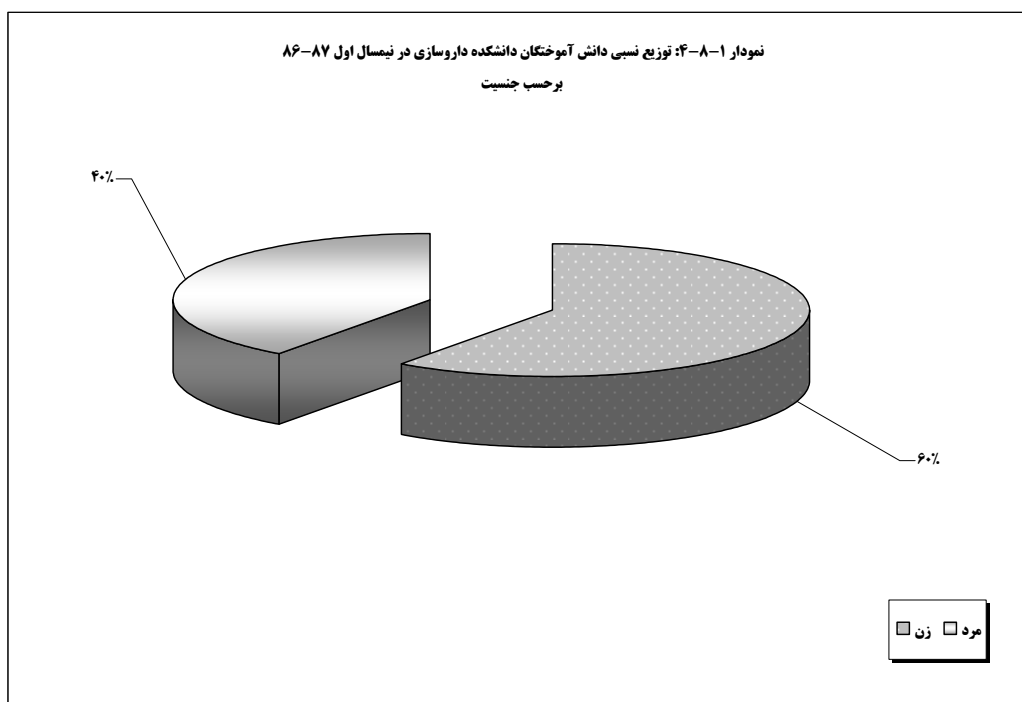
جمع کل			شبانه			روزانه			دوره	
جمع	مرد	زن	جمع	مرد	زن	جمع	مرد	زن	مقطع تحصیلی	رشته
۳۰	۴	۲۶	۱۸	۴	۱۴	۱۲	۰	۱۲	کارشناسی پیوسته	بینائی سنجی
۲۹	۷	۲۲	۱۳	۵	۸	۱۶	۲	۱۴	کارشناسی پیوسته	شنوایی شناسی
۲۵	۵	۲۰	۱۳	۳	۱۰	۱۲	۲	۱۰	کارشناسی پیوسته	فیزیوتراپی
۲	۰	۲	۰	۰	۰	۲	۰	۲	کارشناسی ارشد	
۲۸	۳	۲۵	۱۱	۱	۱۰	۱۷	۲	۱۵	کارشناسی پیوسته	کاردرمانی
۱۱۴	۱۹	۹۵	۵۵	۱۳	۴۲	۵۹	۶	۵۳	جمع	



جدول ۱-۸-۴: توزیع فراوانی دانش آموختگان دانشکده داروسازی

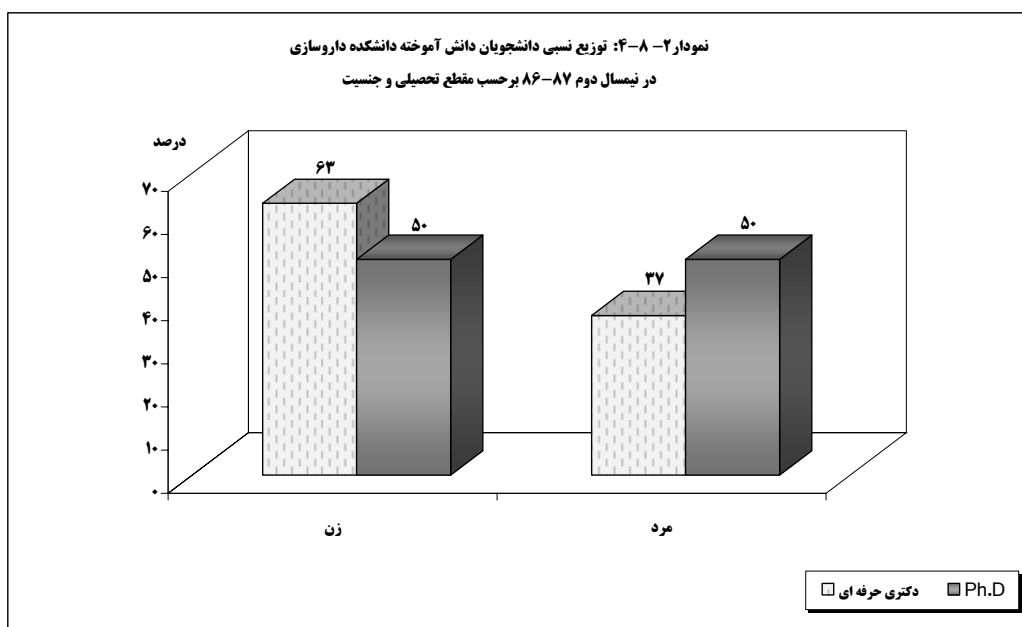
نیمسال اول ۸۶-۸۷ برحسب مقطع تحصیلی، جنسیت، رشته و دوره

جمع کل			شبانہ			روزانہ			دورہ	
جمع	مرد	زن	جمع	مرد	زن	جمع	مرد	زن	مقطع تحصیلی	رشته
۰	۰	۰	۰	۰	۰	۰	۰	۰	کارشناسی	داروسازی
۵	۲	۳	۰	۰	۰	۵	۲	۳	دکترای حرفه ای	
۰	۰	۰	۰	۰	۰	۰	۰	۰	تخصصی	
۰	۰	۰	۰	۰	۰	۰	۰	۰	P.h.D.(فارمالیوتیکس)	
۰	۰	۰	۰	۰	۰	۰	۰	۰	P.h.D.	سم شناسی
۵	۲	۳	۰	۰	۰	۵	۲	۳	جمع	



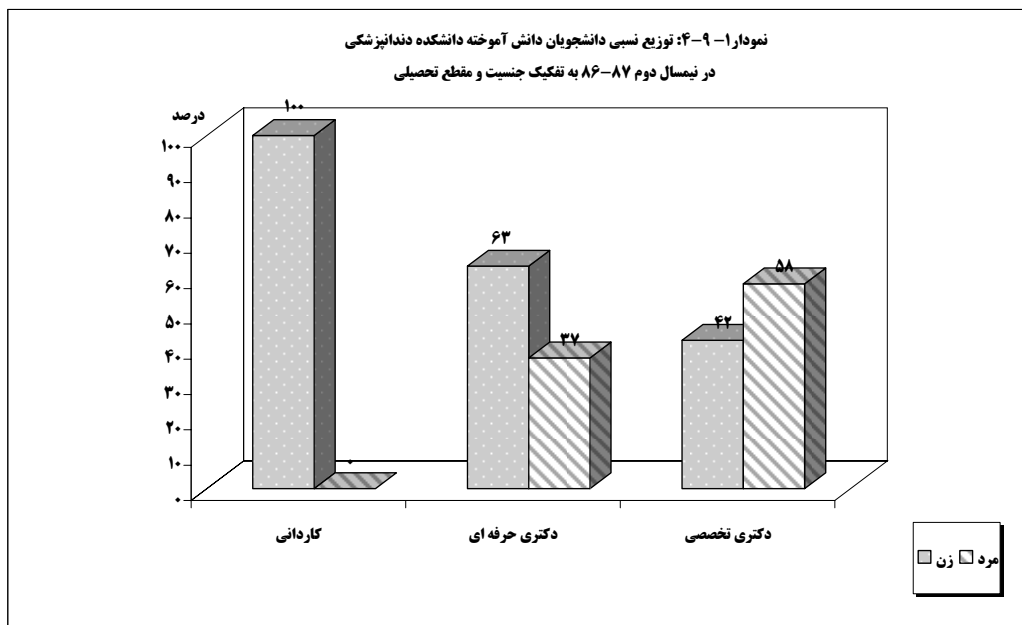
جدول ۲-۸-۴: توزیع فراوانی دانش آموختگان دانشکده داروسازی
نیمسال دوم ۸۶-۸۷ برحسب مقطع تحصیلی، جنسیت، رشته و دوره

جمع کل			شبانہ			روزانہ			دوره	
جمع	مرد	زن	جمع	مرد	زن	جمع	مرد	زن	مقطع تحصیلی	رشته
۰	۰	۰	۰	۰	۰	۰	۰	۰	کارشناسی	داروسازی
۳۰	۱۱	۱۹	۰	۰	۰	۳۰	۱۱	۱۹	دکترای حرفه ای	
۰	۰	۰	۰	۰	۰	۰	۰	۰	تخصصی	
۱	۱	۰	۰	۰	۰	۱	۱	۰	P.h.D.(فارماسوتیکس)	
۱	۰	۱	۰	۰	۰	۱	۰	۱	P.h.D.	سم شناسی
۳۲	۱۲	۲۰	۰	۰	۰	۳۲	۱۲	۲۰	جمع	



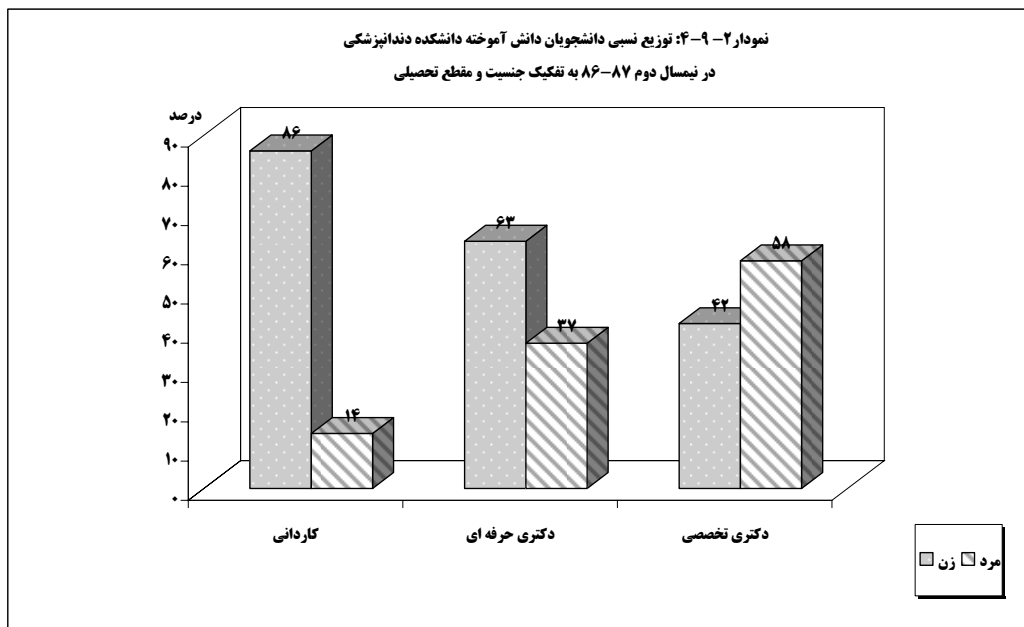
جدول ۱-۹-۴: توزیع فراوانی دانش آموختگان دانشکده دندانپزشکی
نیمسال اول ۸۷-۸۶ بر حسب مقطع تحصیلی، جنسیت، رشته و دوره

جمع کل			شبانه			روزانه			دوره	
جمع	مرد	زن	جمع	مرد	زن	جمع	مرد	زن	مقطع تحصیلی	رشته
۱	۰	۱	۰	۰	۰	۱	۰	۱	کاردانی	پروتزدندانی
۵	۰	۵	۰	۰	۰	۵	۰	۵	کاردانی	پرستاری دندانپزشکی
۴۶	۱۷	۲۹	۰	۰	۰	۴۶	۱۷	۲۹	دکترای حرفه ای	دندانپزشکی
۲۴	۱۴	۱۰	۰	۰	۰	۲۴	۱۴	۱۰	دکترای تخصصی	
۷۶	۳۱	۴۵	۰	۰	۰	۷۶	۳۱	۴۵	جمع	



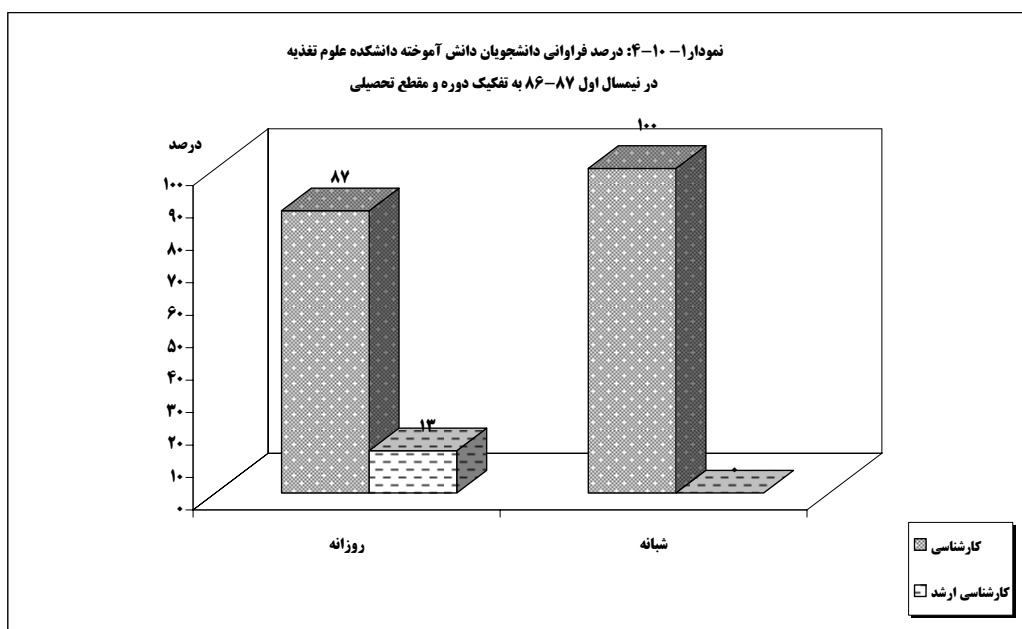
جدول ۲-۹-۴: توزیع فراوانی دانش آموختگان دانشکده دندانپزشکی
نیمسال دوم ۸۶-۸۷ بر حسب مقطع تحصیلی، جنسیت، رشته و دوره

جمع کل			شبانه			روزانه			دوره	
جمع	مرد	زن	جمع	مرد	زن	جمع	مرد	زن	مقطع تحصیلی	رشته
۱۱	۴	۷	۰	۰	۰	۱۱	۴	۷	کاردانی	پروتز دندان
۱۸	۰	۱۸	۰	۰	۰	۱۸	۰	۱۸	کاردانی	پرستاری دندانپزشکی
۵۴	۲۰	۳۴	۰	۰	۰	۵۴	۲۰	۳۴	دکترای حرفه ای	دندانپزشکی
۲۸	۱۸	۱۰	۰	۰	۰	۲۸	۱۸	۱۰	دکترای تخصصی	
۱۱۱	۴۲	۶۹	۰	۰	۰	۱۱۱	۴۲	۶۹	جمع	



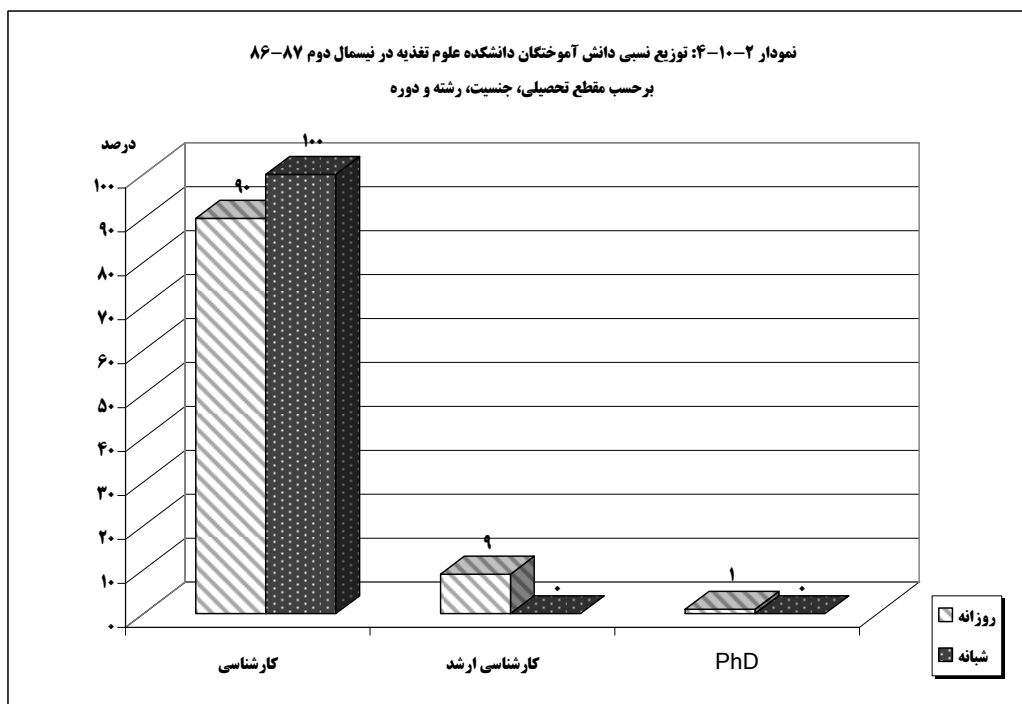
جدول ۱-۱۰-۴: توزیع فراوانی دانش آموختگان دانشکده علوم تغذیه
 نیمسال اول ۸۶-۸۷ بر حسب مقطع تحصیلی، جنسیت، رشته و دوره

جمع کل			شبانه			روزانه			دوره	
جمع	مرد	زن	جمع	مرد	زن	جمع	مرد	زن	مقطع تحصیلی	رشته
۲۲	۳	۱۹	۱۰	۲	۸	۱۲	۱	۱۱	کارشناسی	علوم تغذیه
۲	۱	۱	۰	۰	۰	۲	۱	۱	کارشناسی ارشد	
۰	۰	۰	۰	۰	۰	۰	۰	۰	P.h.D.	
۲۲	۲	۲۰	۸	۰	۸	۱۴	۲	۱۲	کارشناسی	علوم و صنایع غذایی
۲	۲	۰	۰	۰	۰	۲	۲	۰	کارشناسی ارشد	
۴۸	۸	۴۰	۱۸	۲	۱۶	۳۰	۶	۲۴	جمع	



جدول ۲-۱۰-۴: توزیع فراوانی دانش آموختگان دانشکده علوم تغذیه
نیمسال دوم ۸۶-۸۷ برحسب مقطع تحصیلی، جنسیت، رشته و دوره

جمع کل			شبهانه			روزانه			دوره	
جمع	مرد	زن	جمع	مرد	زن	جمع	مرد	زن	مقطع تحصیلی	رشته
۴۵	۵	۴۰	۱۲	۲	۱۰	۳۳	۳	۳۰	کارشناسی	علوم تغذیه
۱	۰	۱	۰	۰	۰	۱	۰	۱	کارشناسی ارشد	
۱	۰	۱	۰	۰	۰	۱	۰	۱	P.h.D.	
۶۰	۱۶	۴۴	۱۵	۲	۱۳	۴۵	۱۴	۳۱	کارشناسی	علوم و صنایع غذایی
۷	۳	۴	۰	۰	۰	۷	۳	۴	کارشناسی ارشد	
۱۱۴	۲۴	۹۰	۲۷	۴	۲۳	۸۷	۲۰	۶۷	جمع	



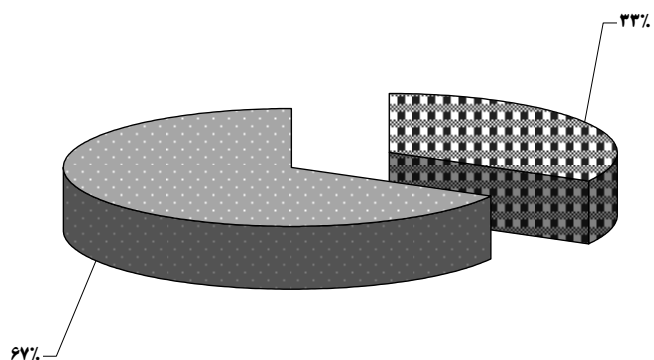
جدول ۱۱-۴: توزیع فراوانی دانش آموختگان تخصصی دانشکده پزشکی

در نیمسال دوم ۸۶-۸۷

درصد	جمع	مرد	زن	رشته تخصصی	
۶,۳۵	۱۲	۱۲	۰	ارتوپدی	۱
۳,۵	۷	۵	۲	ارورولوژی	۲
۱۳,۳	۲۶	۱۶	۱۰	اطفال	۳
۶,۶	۱۳	۱۲	۱	بیهوشی	۴
۳	۶	۴	۲	پاتولوژی	۵
۲	۴	۲	۲	پزشکی اجتماعی	۶
۰,۵	۱	۱	۰	پزشکی هسته ای	۷
۲	۴	۳	۱	پوست	۸
۲	۴	۳	۱	پزشکی فیزیکی و توانبخشی	۹
۵,۶	۱۱	۱۱	۰	جراحی عمومی	۱۰
۱,۵	۳	۳	۰	جراحی مغز و اعصاب	۱۱
۳	۶	۳	۳	چشم	۱۲
۱۱	۲۲	۱۱	۱۱	داخلی	۱۳
۲,۵	۵	۴	۱	داخلی اعصاب	۱۴
۲	۴	۳	۱	رادیوتراپی	۱۵
۵	۱۰	۶	۴	رادیولوژی	۱۶
۴	۸	۴	۴	روانپزشکی	۱۷
۷,۶	۱۵	۰	۱۵	زنان	۱۸
۴,۵	۹	۷	۲	عفونی	۱۹
۳,۵	۷	۳	۴	قلب و عروق	۲۰
۲	۴	۳	۱	گوش و حلق و بینی	۲۱
۸,۶	۱۷	۱۶	۱	طب اورژانس	۲۲
۱۰۰	۱۹۸	۱۳۲	۶۶	جمع	

* دانشکده پزشکی در نیمسال اول ۸۶-۸۷ در مقطع تخصص فاقد دانش آموخته بوده است.

نمودار ۱۱-۴: توزیع نسبی دانش‌آموختگان تخصصی دانشکده پزشکی
در نیمسال دوم ۸۷-۸۶ بر حسب جنسیت



زن
مرد

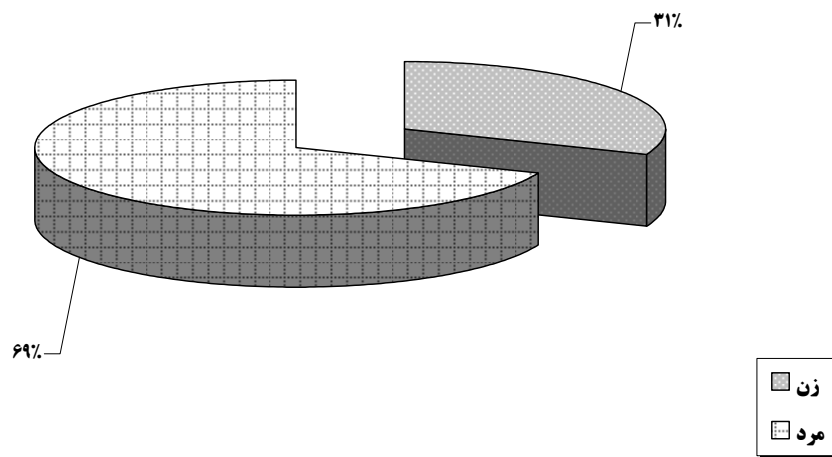
جدول ۱۲-۴: توزیع فراوانی دانش آموختگان فوق تخصصی دانشکده پزشکی

در نیمسال دوم ۸۷-۸۶

رشته تخصصی	زن	مرد	جمع
۱ اعصاب اطفال	۰	۲	۲
۲ جراحی اطفال	۰	۰	۰
۳ هماتولوژی و انکولوژی اطفال	۰	۰	۰
۴ نوزادان	۰	۲	۲
۵ جراحی توراکس	۰	۲	۲
۶ ریه	۰	۳	۳
۷ غدد	۴	۱	۵
۸ جراحی قلب و عروق	۱	۱	۲
۹ گوارش	۰	۶	۶
۱۰ نفرولوژی	۲	۱	۳
۱۱ هماتولوژی داخلی	۱	۰	۱
۱۲ روانپزشکی اطفال	۲	۰	۲
۱۳ روماتولوژی	۱	۱	۲
۱۴ جراحی پلاستیک و ترمیمی	۱	۴	۵
۱۵ بیماریهای قلب و عروق	۰	۱	۱
۱۶ عفونی بالغین	۰	۱	۱
۱۷ عفونی اطفال	۰	۲	۲
جمع	۱۲	۲۷	۳۹

* دانشکده پزشکی در نیمسال اول در مقطع فوق تخصص فاقد دانش آموخته بوده است .

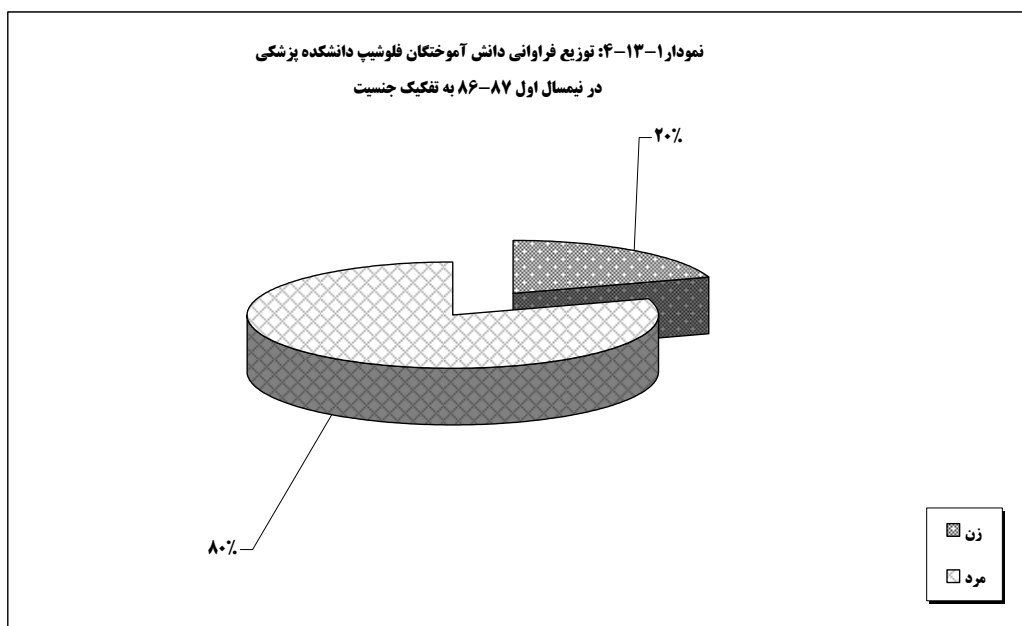
نمودار ۱۲-۴: توزیع نسبی دانش آموختگان فوق تخصصی دانشکده پزشکی در نیمسال دوم ۸۷-۸۶ بر حسب جنسیت



جدول ۱- ۱۳-۴: توزیع فراوانی دانش آموختگان فلوشیپ دانشکده پزشکی

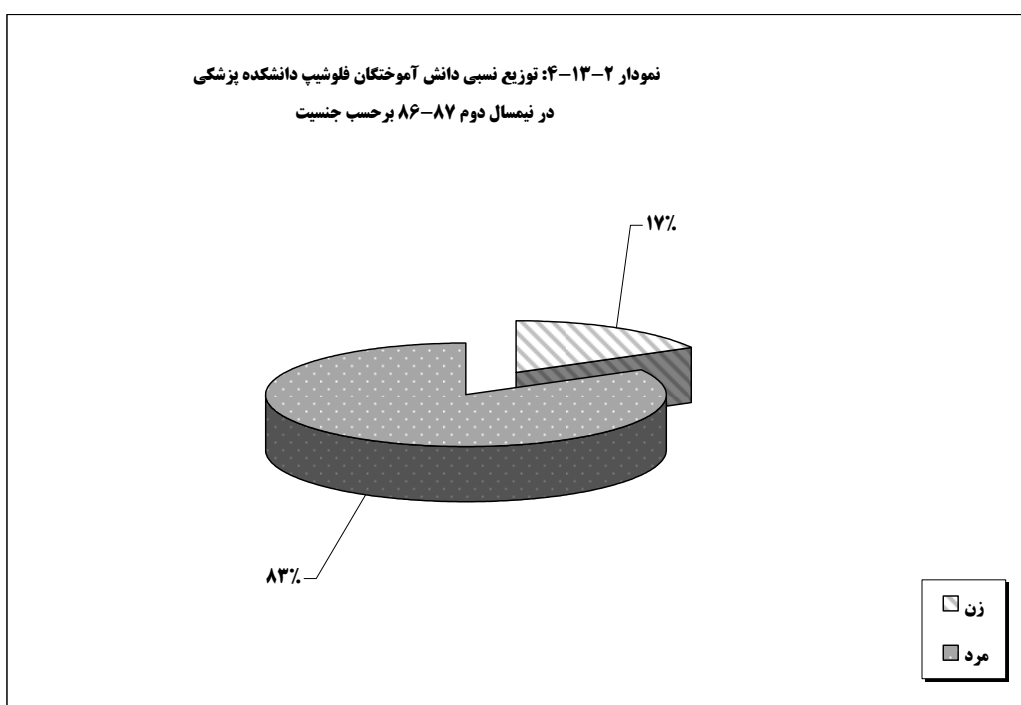
در نیمسال اول ۸۷-۸۶

رشته فلوشیپ	زن	مرد	جمع
۱ اورولوژی اطفال	۰	۱	۱
۲ اندویورولوژی	۰	۱	۱
۳ چشم پزشکی استراییسم	۰	۰	۰
۴ چشم پزشکی قرنیه	۲	۰	۲
۵ ویتره ورتین	۰	۲	۲
۶ پیوند کلیه	۰	۱	۱
۷ جراحی عروق و تروما	۰	۲	۲
۸ درماتولوژی	۰	۱	۱
۹ جراحی دست	۰	۰	۰
۱۰ مراقبتهای ویژه پزشکی ICU	۰	۰	۰
۱۱ اروولوژی ترمیمی	۰	۰	۰
۱۲ اینترونشنال کاردیوگرافی	۰	۰	۰
جمع	۲	۸	۱۰



جدول ۲- ۱۳-۴: توزیع فراوانی دانش آموختگان فلوشیپ دانشکده پزشکی
در نیمسال دوم ۸۷-۸۶

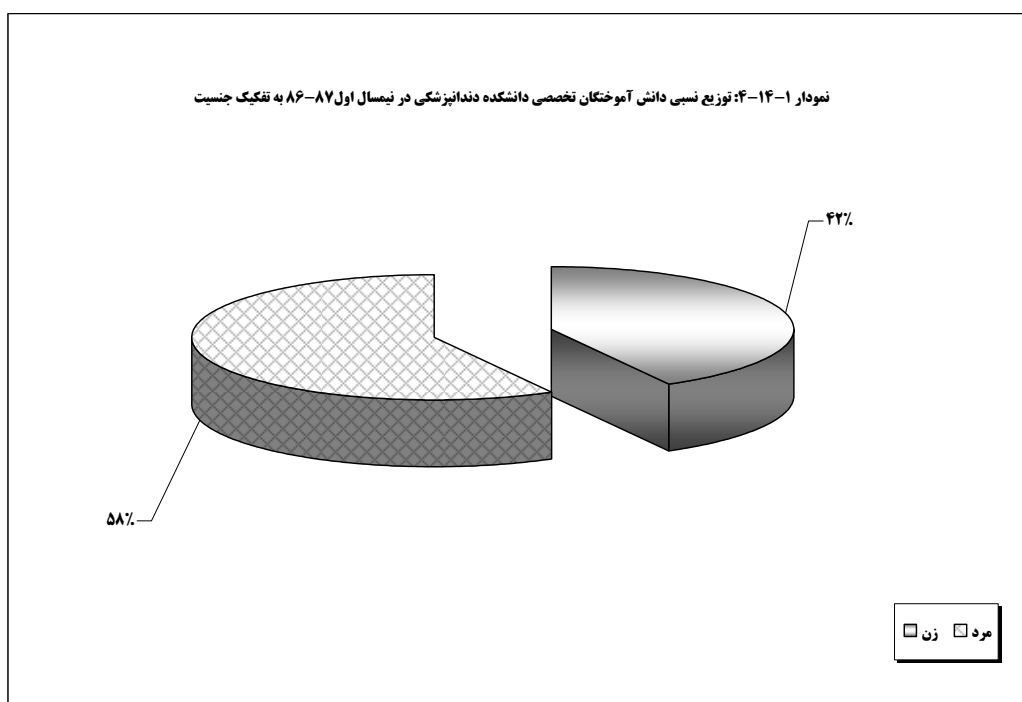
رشته فلوشیپ	زن	مرد	جمع
۱ اورولوژی اطفال	۰	۰	۰
۲ اندویورولوژی	۰	۱	۱
۳ چشم پزشکی قرنیه	۰	۲	۲
۴ ویتره ورتین	۰	۲	۲
۵ پیوند کلیه	۰	۰	۰
۶ جراحی عروق و تروما	۰	۰	۰
۷ درماتوپاتولوژی	۰	۲	۲
۸ جراحی دست	۰	۱	۱
۹ گلوکوم	۱	۰	۱
۱۰ ارولوژی ترمیمی	۰	۰	۰
۱۱ اینترونشنال کاردیولوژی	۱	۱	۲
۱۲ مراقبت های ویژه پزشکی	۱	۶	۷
جمع	۳	۱۵	۱۸



جدول ۱-۱۴-۴: توزیع فراوانی دانش آموختگان تخصصی دانشکده دندانپزشکی

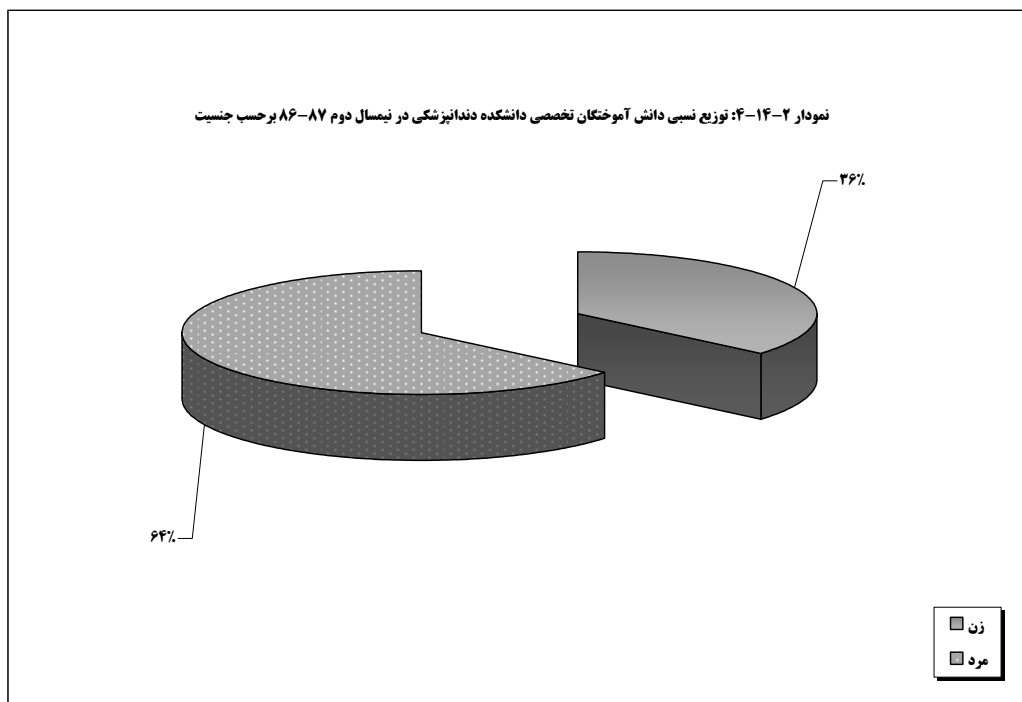
در نیمسال اول ۸۷-۸۶

درصد	جمع	مرد	زن	رشته تخصصی	
۲۰,۸	۵	۵	۰	ارتودنتیکس	۱
۸,۳	۲	۱	۱	اندودنتیکس	۲
۸,۳	۲	۰	۲	بیماریهای دهان و تشخیص	۳
۴,۲	۱	۰	۱	پاتولوژی دهان و فک	۴
۱۲,۵	۳	۳	۰	پروتزهای دندانی	۵
۴,۲	۱	۱	۰	پریودوانتیکس	۶
۱۲,۵	۳	۳	۰	جراحی دهان فک و صورت	۷
۱۶,۷	۴	۱	۳	دندانپزشکی ترمیمی	۸
۸,۳	۲	۰	۲	دندانپزشکی کودکان	۹
۴,۲	۱	۰	۱	رادیولوژی دهان و دندان	۱۰
۱۰۰	۲۴	۱۴	۱۰	جمع	



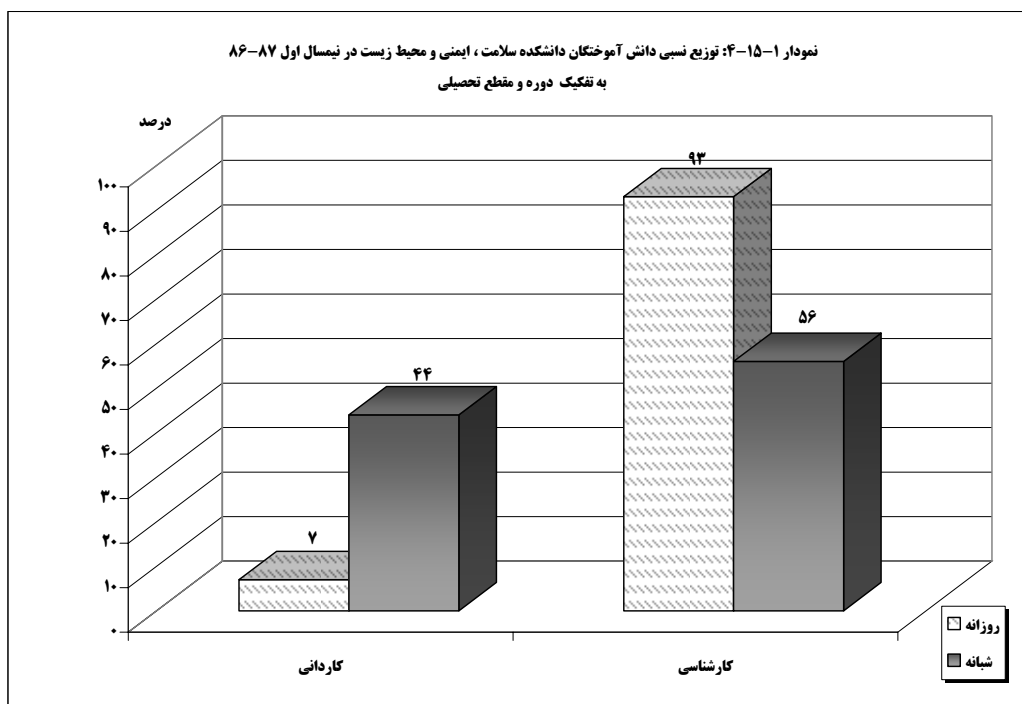
جدول ۲- ۱۴-۴: توزیع فراوانی دانش آموختگان تخصصی دانشکده دندانپزشکی
در نیمسال دوم ۸۷-۸۶

درصد	جمع	مرد	زن	رشته تخصصی	
۱۸,۱	۵	۴	۱	ارتودنتیکس	۱
۱۰,۷	۳	۳	۰	اندودنتیکس	۲
۷,۱	۲	۱	۱	بیماریهای دهان و تشخیص	۳
۷,۱	۲	۰	۲	پاتولوژی دهان و فک	۴
۷,۱	۲	۲	۰	پروتزهای دندانی	۵
۱۰,۷	۳	۲	۱	پریودونتیکس	۶
۱۰,۷	۳	۳	۰	جراحی دهان فک و صورت	۷
۷,۱	۲	۰	۲	دندانپزشکی ترمیمی	۸
۱۰,۷	۳	۱	۲	دندانپزشکی کودکان	۹
۱۰,۷	۳	۲	۱	رادیولوژی دهان و دندان	۱۰
۱۰۰	۲۸	۱۸	۱۰	جمع	



جدول ۱- ۱۵-۴: توزیع فراوانی دانش آموختگان دانشکده سلامت، ایمنی و محیط زیست
در نیمسال اول ۸۶-۸۷ بر حسب مقطع تحصیلی، جنسیت، رشته و دوره

جمع کل			شبانہ			روزانہ			دوره	
جمع	مرد	زن	جمع	مرد	زن	جمع	مرد	زن	مقطع تحصیلی	رشته
۳	۳	۰	۳	۳	۰	۰	۰	۰	کاردانی	کاردان فنی صنایع - ایمنی صنعتی
۶	۶	۰	۰	۰	۰	۶	۶	۰	کارشناسی	مهندسی صنایع - ایمنی صنعتی
۰	۰	۰	۰	۰	۰	۰	۰	۰	کارشناسی ارشد	
۱۰	۹	۱	۹	۹	۰	۱	۰	۱	کاردانی	بهداشت محیط
۲۳	۱۹	۴	۱۵	۱۵	۰	۸	۴	۴	کارشناسی ناپیوسته	بهداشت حرفه ای
۴۲	۳۷	۵	۲۷	۲۷	۰	۱۵	۱۰	۵	جمع	



جدول ۲- ۱۵-۴: توزیع فراوانی دانشی آموختگان دانشکده سلامت، ایمنی و محیط زیست

در نیمسال دوم ۸۶-۸۷ بر حسب مقطع تحصیلی، جنسیت، رشته و دوره

جمع کل			شبانہ			روزانہ			دورہ	
جمع	مرد	زن	جمع	مرد	زن	جمع	مرد	زن	مقطع تحصیلی	رشته
۶۸	۵۴	۱۴	۲۸	۲۸	۰	۴۰	۲۶	۱۴	کاردانی	کاردان فنی صنایع - ایمنی صنعتی
۴۲	۲۹	۱۳	۰	۰	۰	۴۲	۲۹	۱۳	کارشناسی ناپیوسته	ایمنی صنعتی و محیط کار
۶	۶	۰	۰	۰	۰	۶	۶	۰	کارشناسی	مهندسی صنایع - ایمنی صنعتی
۰	۰	۰	۰	۰	۰	۰	۰	۰	کارشناسی ارشد	
۴۱	۳۱	۱۰	۲۰	۲۰	۰	۲۱	۱۱	۱۰	کاردانی	بهداشت محیط
۳۴	۲۷	۷	۲۰	۲۰	۰	۱۴	۷	۷	کارشناسی ناپیوسته	بهداشت حرفه ای
۵۸	۴۶	۱۲	۲۱	۲۱	۰	۳۷	۲۵	۱۲	کاردانی	
۲۴۹	۱۹۳	۵۶	۸۹	۸۹	۰	۱۶۰	۱۰۴	۵۶	جمع	

